

朝阳县“绿水青山就是金山银山”实践创新基地
建设实施方案（2023-2025年）

朝阳县人民政府

2023年2月

前 言

党的十九大报告强调坚持人与自然和谐共生，必须树立和践行“绿水青山就是金山银山”的理念。在党的二十大报告中，习近平总书记指出：“中国式现代化是人与自然和谐共生的现代化”。2018年5月全国生态环境保护大会上，确立了习近平生态文明思想，进一步阐明了“绿水青山就是金山银山”的绿色发展观。“绿水青山就是金山银山”已成为党和国家未来发展的意志基石和价值取向，是加快形成节约资源和保护环境的空间格局、产业结构、生产方式、生活方式，深入落实党中央国务院有关生态文明建设战略决策部署、建设美丽中国的必然途径和核心要义。生态环境部为贯彻落实习近平生态文明思想以及党中央、国务院决策部署，组织开展“两山”实践创新基地创建，是加快推进生态文明建设的重要举措和抓手，对于丰富发展生态文明理论体系和有效实践模式、增强人民群众获得感和幸福感具有重大意义。截至目前，生态环境部先后分六批在全国范围内表彰命名了187个“两山”实践创新基地，这些地区根据自身特色开展了一系列生态文明建设模式探索和“两山”实践创新，为不断探索“两山”重要思想的丰富内涵和实践经验，树立生态文明建设的标杆样板，示范引领全国生态文明建设提供了一批典型案例和经验模式。

朝阳县位于辽宁省西部，朝阳市西南部，地处辽、冀、蒙三省区交汇地带，属中低山——低山丘陵区，西北高东南低。朝阳县位于我国东部森林带向西部草原荒漠的过渡地带，是半湿润气候向半干旱气候的过渡带，是科尔沁沙地最南缘和浑善达克沙地的最东缘，是西部草原荒漠到东部平原的最后一道天然屏障。朝阳县又处于辽河源水源涵养区，是防止气候干旱化、森林退化、科尔沁沙地向东南侵蚀、浑善达克沙地向西侵蚀、土地沙化、河流湿地干涸的重要屏障。朝阳县生态环境基础良好，林草覆盖率达58%。朝阳县属于“西辽河大凌河中上游国家级水土流失重点治理区”，水土流失较为严重。总体上看，朝阳县是我国“两屏三带”生态安全屏障的重要组成部分，生态功能重要且环境脆弱。

朝阳县有着悠久的历史 and 灿烂的文化。现有民族民间文化的项目38项，其中民间社火（朝阳社火）是国家级非物质文化遗产，朝阳民间绣活、凌塔白酒传统

酿造技艺、朝阳民间鼓乐和朝阳慢轮制瓦是省级非物质文化遗产。县级以上重点文物保护单位55处（国家级3处，省级13处，市级13处，县级26处）。朝阳县博物馆馆藏文物5000余件，其中珍贵文物305组件（一级文物38组件，二级文物95组件，三级文物172组件），体现了浓厚的古代辽西地区特色，具有鲜明的汉文化和北方民族文化代表性，在中国文明起源史和北方古代民族文化史上具有重要地位。朝阳县于2005年进入辽宁省文化先进县行列；于2008年、2011年、2014年和2021年被文化部命名为“中国民间文化艺术之乡”，于2018年和2021年被命名为“辽宁省民间文化艺术之乡”。

朝阳县积极响应国家、省、市的号召，始终把生态文明建设作为一项全局性、战略性的头等大事，认真践行习近平总书记“两山”重要思想，坚持保护生态环境就是保护生产力，改善生态环境就是发展生产力，统筹推进“五位一体”总体布局，协调推进“四个全面”战略布局的决策部署，坚持走“绿水青山就是金山银山”的生态发展之路，扎实开展“两山”转化工作。近年来，朝阳县先后被评为**第一批国家农产品质量安全县**（2016年）、**紧密型县域医疗卫生共同体建设试点县**（2019年）、**全国第五批率先基本实现主要农作物生产全程机械化示范县**（2020年）、**第四批节水型社会建设达标县**（2021年）、**屋顶分布式光伏开发试点县**（2021年），被文化和旅游部命名为2021-2023年度“**中国民间文化艺术之乡**”（2021年），被财政部、住房城乡建设部评为**传统村落集中连片保护利用示范县（市、区）**（2022年）。

朝阳县按照生态环境部关于推进“两山”实践创新基地相关要求，结合辽宁省、朝阳市关于“两山”实践创新工作安排，基于构筑绿水青山、“两山”转化、建立长效机制等方面工作情况与成绩，2023年组织编制《朝阳县“绿水青山就是金山银山”实践创新基地建设实施方案》，通过该方案，朝阳县抓住“两山”实践创新基地创建工作的有利时机，努力打造成辽西北生态文明建设的标杆，为示范引领辽西地区“两山”建设提供典型案例和经验模式。

目 录

一、建设背景与意义	1
(一) 建设背景	1
1. 绿水青山就是金山银山是习近平生态文明思想的重要内容	1
2. 创建“绿水青山就是金山银山”带来了发展方式的转化	2
3. 辽宁省高度重视生态环境保护和“两山”基地建设	3
4. 朝阳市积极推进生态文明建设	3
5. 朝阳县坚持“生态绿色”的发展战略	4
(二) 重大意义	4
1. 是践行习近平生态文明思想的重要举措	4
2. 是实现生态和经济良性发展的根本路径	4
3. 为辽西北生态脆弱区“两山”实践创新基地建设树立示范样板	5
二、区域概况	6
(一) 区位概况	6
1. 地理位置	6
2. 行政区划	7
(二) 生态功能定位	8
1. 朝阳县处在我国“两屏三带”生态安全屏障区	8
2. 朝阳县地处辽河源水源涵养区	9
3. 朝阳县地处国家水土流失重点治理区	10
4. 朝阳县是辽宁省重要生态功能区	10
(三) 自然状况	11
1. 地形地貌	11
2. 气候条件	13
3. 土壤类型	15
4. 河流水系	16
(四) 资源状况	17
1. 土地资源	18

2.生物资源	19
3.水资源	19
4.矿产资源	19
5.文化旅游资源.....	20
(五) 经济社会状况.....	28
1.人口特征	28
2.社会事业	29
3.经济发展	30
三、成效与问题分析	32
(一) “两山”实践探索进展与成效	32
1.以生态保护为基础，打造青山绿水的生态美.....	32
2.持续推进矿山整治生态修复，筑牢辽西北生态安全屏障.....	36
3.坚决打好污染防治攻坚战，生态环境保持优良水平	39
4.加强基础设施建设，建立幸福美好的生活家园.....	44
5.发展生态农业，打造低碳高效的产业美.....	46
6.依托优质自然文化资源，绿色发展与生态惠民成效显著.....	50
7.依托科技创新，探索“两山”转化模式	54
8.完善体制机制，提升“两山”转化效率	58
9.“以创促建、以建带宣”，全民共建模式不断深化	62
(二) 问题和挑战.....	63
1.存在问题和主要挑战.....	63
2.面临机遇	65
(三) “两山”转化的特色典型案例	67
1.“特色产品+乡村旅游+清洁能源”模式，打造中国零碳示范村镇.....	68
2.“红色旅游+果蔬采摘+影视基地”模式，推动生态产品价值实现.....	71
3.“传统村落+生态休闲农业”模式，激发乡村振兴活力	72
4.“洞天养生休闲+生态农业”模式，生态催生产业转型.....	73
5.“特色农产品+公司+合作社+电商”模式，打造生态富民新亮点.....	75
四、总体思路	79
(一) 指导思想	79
(二) 基本原则	79

(三) 总体目标	80
(四) 建设指标	81
五、重点任务	83
(一) 深化环境治理.....	83
1.深化大气污染防治.....	83
2.强化水污染防治.....	84
3.持续推进土壤污染防治.....	84
4.综合整治农村生态环境.....	85
(二) 坚持生态优先，提升生态产品供给水平和保障能力.....	86
1.加大生态保护与修复.....	86
2.严守生态保护红线.....	87
3.持续开展水土流失治理.....	88
4.提升生态系统功能.....	88
(三) 坚持和完善绿色发展，促进“两山”高效转化	89
1.完善绿色农业发展体系，实现农民增收、农业增效.....	89
2.深入优化产业融合，以生态旅游促经济发展.....	94
3.扩大生态文化品牌影响力，推动生态文明建设.....	97
(四) 探索“两山”实现体制机制，建立长效机制	98
1.完善生态文明和“两山”基地建设制度	98
2.加快探索建立生态产品市场化机制.....	100
3.健全资金保障体系.....	102
六、重点工程	103
七、保障措施	107
(一) 强化组织领导.....	107
(二) 财政资金保障.....	107
(三) 机制监督保障.....	108
(四) 抓实人才引进.....	108
附件：调查问卷	110

一、建设背景与意义

（一）建设背景

1.绿水青山就是金山银山是习近平生态文明思想的重要内容

早在2005年，时任浙江省委书记的习近平同志在浙江安吉县天荒坪镇余村首次提出了“两山”重要理念，至此正式拉开了“生态资产资本化”的大幕。之后，习近平在浙江日报《之江新语》发表评论指出：“生态环境优势转化为生态农业、生态工业、生态旅游等生态经济的优势，那么绿水青山也就变成了金山银山。”2013年9月，习近平总书记在哈萨克斯坦纳扎尔巴耶夫大学发表演讲时，对这一理论进行了最为全面、经典的阐述：“我们既要绿水青山，也要金山银山。宁要绿水青山，不要金山银山，而且绿水青山就是金山银山。”2015年3月，习近平总书记主持召开中央政治局会议，通过了《关于加快推进生态文明建设的意见》，正式把“两山”的理念写进中央文件。“两山”是习近平总书记一贯倡导的发展理念，是人与自然双重价值的体现，有着丰富的哲学内涵和实践价值。绿水青山可以源源不断地带来金山银山，绿水青山本身就是金山银山，生态优势可以转变为经济优势。

党的十九大把“必须树立和践行绿水青山就是金山银山的理念”作为坚持人与自然和谐共生的内容写入习近平新时代中国特色社会主义思想。2017年10月，“必须树立和践行绿水青山就是金山银山的理念”被写进党的十九大报告；“增强绿水青山就是金山银山的意识”

被写进新修订的《中国共产党章程》之中。十九届四中全会更是明确指出：必须践行绿水青山就是金山银山的理念。2020年10月，《中国共产党第十九届中央委员会第五次全体会议公报》和会议审议通过的《中共中央关于制定国民经济和社会发展第十四个五年规划和二〇三五年远景目标的建议》，均明确指出，要“坚持绿水青山就是金山银山理念”，促进经济社会发展全面绿色转型，建设人与自然和谐共生的现代化。党的二十大报告指出，大自然是人类赖以生存发展的基本条件。尊重自然、顺应自然、保护自然，是全面建设社会主义现代化国家的内在要求。必须牢固树立和践行绿水青山就是金山银山的理念，站在人与自然和谐共生的高度谋划发展。

2.创建“绿水青山就是金山银山”带来了发展方式的转化

“两山”基地创新基地建设是贯彻落实习近平生态文明思想和党中央、国务院关于生态文明建设决策部署的重要举措和抓手，是践行习近平总书记“绿水青山就是金山银山”理念实践探索的平台和载体作用。2017年生态环境部开展“绿水青山就是金山银山”实践创新基地建设活动以来，各地纷纷积极开展“两山”实际创新基地建设，探索“两山”转化路径的典型做法和经验模式。2017至2022年，生态环境部组织命名六批共187个“绿水青山就是金山银山”实践创新基地，培育了一批践行习近平生态文明思想的示范样本。带来了社会经济发展理念和发展方式的极大进步，生态环境质量明显改善，人民生活水平显著提高。

3.辽宁省高度重视生态环境保护和“两山”基地建设

党的十八大以来，辽宁省委、省政府认真贯彻落实习近平生态文明思想，坚持“绿水青山就是金山银山”理念，统筹“山水林田湖草海”生态保护与生态修复建设，大力推进生态文明建设和生态环境保护工作，绿色发展理念日益深入人心。2020年辽宁省生态环境厅制定了《辽宁省“绿水青山就是金山银山”实现创新基地建设管理规程（试行）》，启动辽宁省“两山”基地评选工作。2021年，结合工作实际和相关要求，辽宁省生态环境厅对《辽宁省“绿水青山就是金山银山”实现创新基地建设管理规程（试行）》进行了修改完善，形成《辽宁省“绿水青山就是金山银山”实现创新基地建设管理规程》。

4.朝阳市积极推进生态文明建设

朝阳市历届市委、市政府坚持“生态立市”的发展战略，深入学习贯彻习近平生态文明思想，贯彻落实习近平总书记在深入推进东北振兴座谈会上的重要讲话精神，认真贯彻落实党中央、国务院和省委、省政府的决策部署，加快形成生态文明建设和生态环境保护制度体系，深入实施蓝天、碧水、青山、净土、农村环保“五项工程”，思想认识程度不断深入、环境治理力度进一步加大、执法督察尺度更加严格、环境质量进一步改善，生态文明建设成效更加显著，建设美丽朝阳的步伐迈上了新台阶。2018年11月，朝阳市发改委编制了《朝阳市加快生态建设、推进绿色发展实施方案》，创建有朝阳地方特色、生态文明建设水平与全面建成小康社会目标相适应的生态文明建设新模式。

5.朝阳县坚持“生态绿色”的发展战略

长期以来，朝阳县委、县政府一直非常重视生态环境建设和可持续发展，坚持把生态环境建设与经济发展紧密结合起来，全面加强生态保护，扎实推进城乡环境基础设施建设，深入开展各类生态创建活动，发展环境不断优化，人居环境不断改善，城市品位和承载能力不断提升，农村环境质量大大提高。近年来，朝阳县上下共同努力，以培育践行“绿水青山就是金山银山”的生态文明发展理念为主线，全力推进全域生态文明建设，努力把朝阳县建设成生态经济发达、生态环境优美、生态社会和谐、生态文化繁荣的生态文明建设示范县。

（二）重大意义

1.是践行习近平生态文明思想的重要举措

“两山”重要思想作为习近平生态文明思想的重要组成部分，深刻回答了发展与保护的关系，揭示了保护生态环境就是保护生产力、改善生态环境就是发展生产力的道理。开展“两山”实践创新，就是践行习近平生态文明思想，就是深入贯彻新发展理念，加快形成节约资源和保护生态环境的空间格局、产业结构、生产方式和生活方式，努力把经济活动、人的行为限制在自然资源和生态环境能够承受的限度之内，实现生态环境保护和可持续发展的双赢。

2.是实现生态和经济良性发展的根本路径

朝阳县自然景观丰富多样，历史久远，人文璀璨，文化底蕴极为

厚重，丰富多样的生态资源是朝阳县实现绿色发展的最大优势，自然资源、旅游资源、文化资源得天独厚。但是社会经济欠发达，如何把资源与环境优势转化为经济优势，并在经济发展过程中进一步促进区域资源与环境优势的提升是区域发展的重要战略任务。近年来，朝阳县以“实施生态立县、建设绿色朝阳县”为目标，坚持绿色发展理念，以全覆盖拉网式农村环境综合整治为着力点，本着人与自然和谐统一的生态文明观念，在维护自然和社会发展的基础上，科学利用朝阳县现有资源优势，统筹人口、资源、环境、经济发展，依照生态经济和循环经济理论，促进产业结构调整、布局调整和生态化转型，扩大对外开放招商为动力，优化空间布局，提升区域竞争力。多年的探索实践表明，要实现生态优势变现经济优势，必须落实习近平生态文明思想，开展“两山”实践创新，让绿水青山源源不断地带来金山银山。

3.为辽西北生态脆弱区“两山”实践创新基地建设树立示范样板

朝阳县气候属北温带大陆性季风气候区。北部受蒙古高原高压影响大，气候大陆性显著；东南部虽距海不及百千米，但由于燕山阻隔，海上暖流不能顺入内地，而成为半干旱半湿润地区。生态环境非常脆弱。由于辽西北地区历史上开发早，后来由于大量屯兵移民，伐木烧炭，毁林垦耕，天然植被遭受严重破坏，导致这里的植被日益稀疏，继而出现连年干旱的气候环境，使植被恢复和生长变得缓慢，水土流失不断加重，甚至出现大面积裸岩或半裸岩地貌。

多年来，国家和辽宁省对辽西北的生态环境保护和治理高度重视。

通过大规模实施国家重点工程、三北防护林工程、退耕还林工程、防沙治沙造林示范区工程、中央财政森林抚育补贴工程等重点工程，并制定生态公益林补偿政策，辽西北沙漠化土地、水土流失得到有效治理，水源涵养能力得到提升。但由于该区域历史欠账太多，加上降水稀少，蒸发量大，风大沙多等自然因素影响，辽西北的生态环境治理虽有起色，水土流失得到有效控制，但生态服务仍然远远没有恢复到以前的生态服务功能水平。

一直以来，朝阳县坚持把生态文明建设作为一项全局性、战略性的头等大事，认真践行习近平总书记“两山”重要思想，针对主要生态环境问题不断推进自然生态修复工程，围绕生态资产保值增值，探索生态经济化、经济绿色化的有效路径，在生态脆弱的辽西北地区不断探索生态和经济良性互动的绿色发展方式，为辽西北地区“两山”实践创新基地建设树立了标杆样板，具有重要的示范引领作用。

二、区域概况

（一）区位概况

1.地理位置

朝阳县，古称龙城，总面积3758平方公里。朝阳县地处辽宁省西部，朝阳市西南部，位于辽、冀、蒙三省（区）交汇地带，辽西走廊北通道要冲，是三大经济区（西接京津唐经济区、东临沈阳工业城市群、南通环渤海经济圈）核心地带的交汇处，紧挨朝阳市市区，距首

都北京500公里、距辽宁省会沈阳300多公里范围内，区位优势明显。长深高速、丹锡高速在境内通过，国道101线、230线，省道221线、322线贯穿全境，距朝阳机场最近约1km、最远约70公里，葫芦岛港70公里，锦州港90公里，京沈高铁、喀赤高铁客运专线途径朝阳县，交通便利。

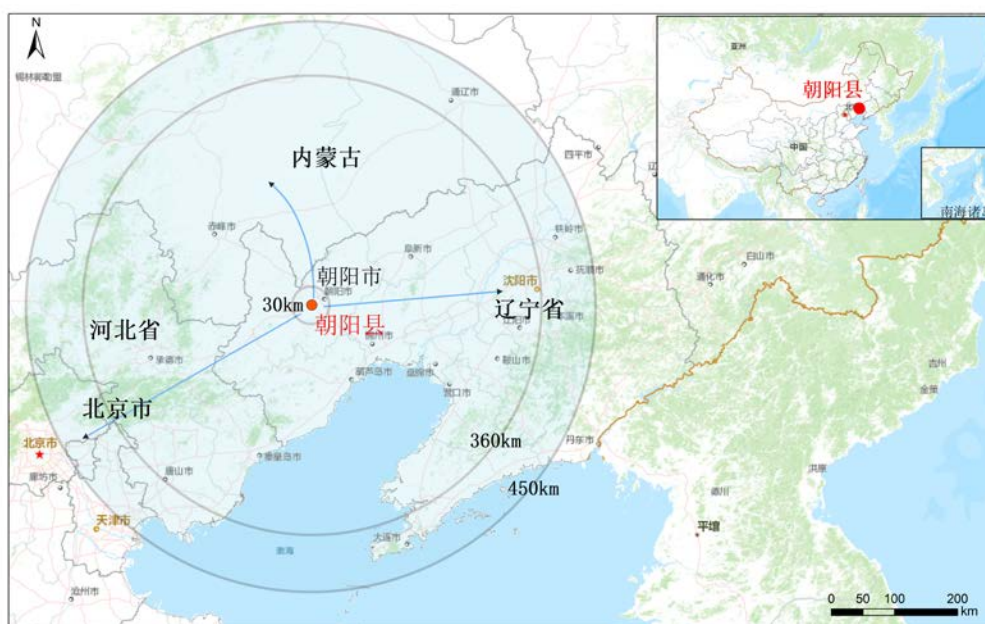


图2-1 朝阳县区位图

2.行政区划

朝阳县下辖1个街道、14个镇、12个乡，分别为柳城街道、波罗赤镇、木头城子镇、二十家子镇、羊山镇、六家子镇、瓦房子镇、大庙镇、古山子镇、南双庙镇、台子镇、清风岭镇、胜利镇、七道岭镇、杨树湾镇、西五家子乡、北沟门子乡、东大道乡、乌兰河硕蒙古族乡、东大屯乡、松岭门蒙古族乡、根德营子乡、西营子乡、北四家子乡、王营子乡、黑牛营子乡、尚志乡，另有1个农场：国营朝阳县贾家店

农场。县政府驻柳城街道燕京街1号。

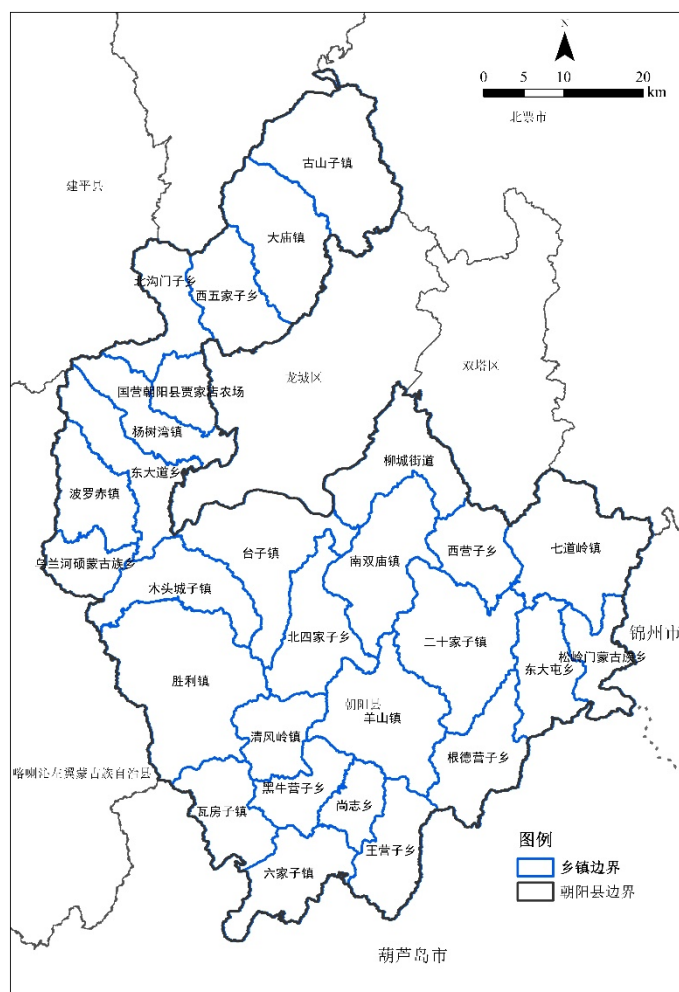


图2-2 朝阳县行政区划图

(二) 生态功能定位

1. 朝阳县处在我国“两屏三带”生态安全屏障区

朝阳县位于我国东部森林带向西部草原荒漠的过渡地带，是半湿润气候向半干旱气候的过渡带，是科尔沁沙地最南缘和浑善达克沙地的最东缘，是西部草原荒漠到东部平原的最后一道天然屏障，辽西的朝阳县地区又处于辽河源水源涵养区，是防止气候干旱化、森林退化、

科尔沁沙地向东南侵蚀、浑善达克沙地向西侵蚀、土地沙化、河流湿地干涸的重要屏障，是我国“两屏三带”生态安全屏障的重要组成部分，在国家稳定发展大局和生态安全战略格局中具有重要的作用。

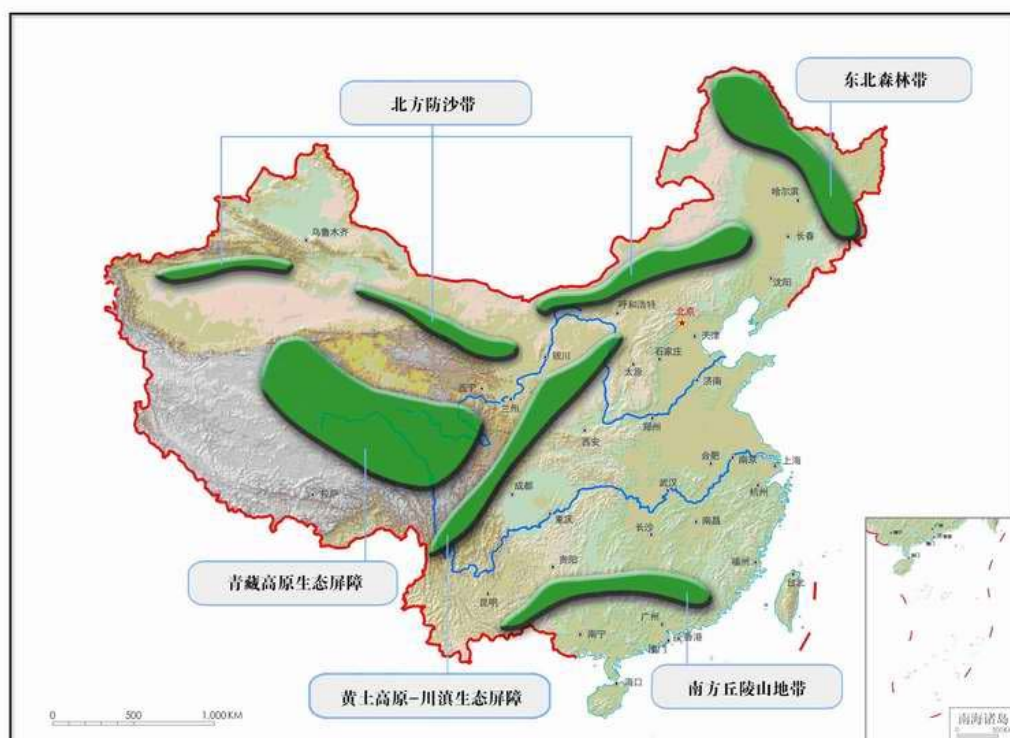


图2-3 国家主体功能区两屏三带示意图

2. 朝阳县地处辽河源水源涵养区

在《全国生态功能区划（2015年修编版）》中，辽河源水源涵养区主要包括河北省的承德市、内蒙古自治区的赤峰市以及辽宁省的朝阳市和葫芦岛市，朝阳县位于辽河源水源涵养区。朝阳县境内主要有大凌河和小凌河两条河流，大凌河干流全长447千米，朝阳县境内流长69.25千米，流域面积2046平方千米；小凌河全长206千米，朝阳县境内流长为113.29千米，流经朝阳县东南部9个乡（镇），流域面积为1810平方千米，区域内沟壑纵横，河川交错，有大小河流百余条，具

有重要的水源涵养功能。

3.朝阳县地处国家水土流失重点治理区

根据《全国水土保持综合治理规划》《国家水土流失动态监测规划》以及《辽宁省人民政府关于确定水土流失重点防治区的公告》，朝阳县属于“西辽河大凌河中上游国家级水土流失重点治理区”，水土流失较为严重。辽宁省2019年水土流失遥感监测数据显示朝阳县现有水土流失面积1481.38 km²，占全县土地总面积的39.42%，水土流失类型全部为水力侵蚀，其中：轻度侵蚀面积1108.92 km²，中度侵蚀面积206.87 km²，强烈侵蚀面积77.45 km²，极强烈侵蚀面积70.17km²，剧烈侵蚀面积 17.97 km²。2018-2022年水土保持率增加3.24%，水土流失治理面积121.75平方千米。

4.朝阳县是辽宁省重要生态功能区

朝阳县地处辽西丘陵低山生态屏障区，是《辽宁省主体功能区规划》和《辽宁省生态功能区划》中的省级重点生态功能区和重要生态功能区。《辽宁省主体功能区规划》构建以“两屏一带两廊”为主体的生态安全战略格局，主要包括辽东山地丘陵生态屏障区、辽西丘陵低山生态屏障区、沿海防护林带、辽河流域生态走廊、凌河流域生态走廊。朝阳县肩负辽宁中部城市群和京津大生态圈第一道屏障的重要任务，对确保区域生态安全方面具有重要作用。

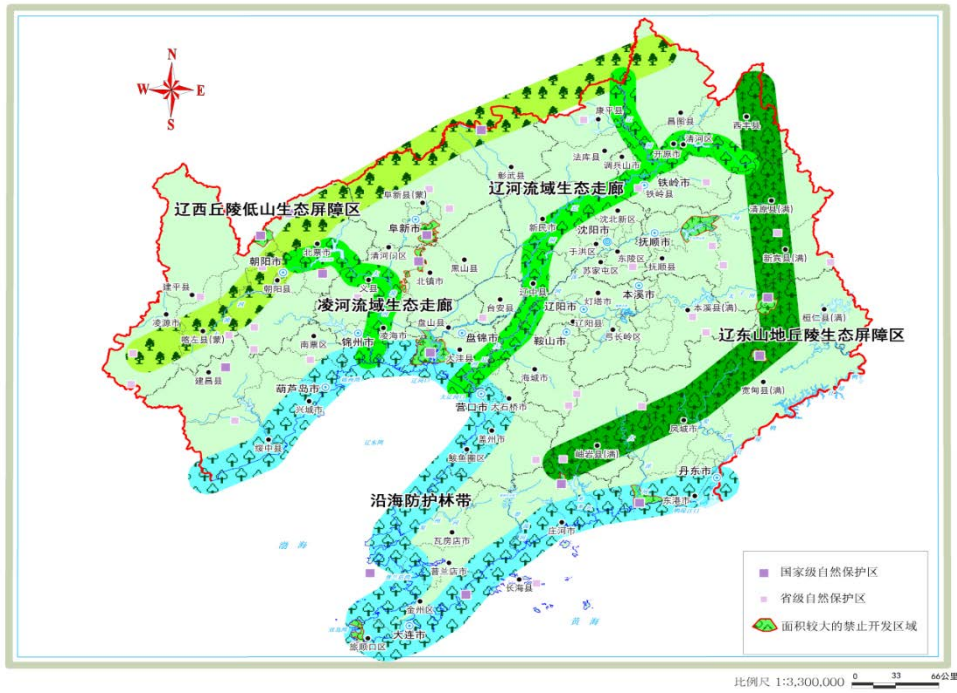


图2-4 辽宁省生态安全战略格局示意图

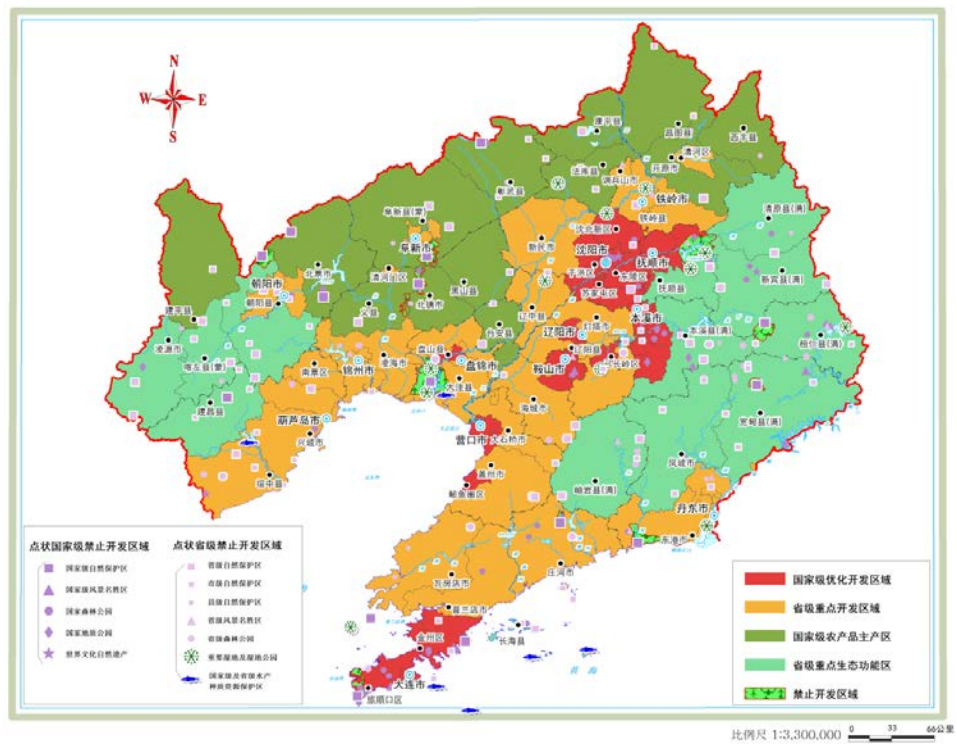


图2-5 辽宁省主体功能区划

(三) 自然状况

1. 地形地貌

朝阳县属中低山—低山丘陵区。地形总轮廓是西北高，最高峰海拔1153.7米；东南低，最低点的松岭门乡网户屯河床标高74米，高差1079.7米。山丘、河谷相间分布。全县山脉纵贯、河流冲积形成既有连绵起伏的中低山，又有沟壑纵横的丘陵和沿深缓平的冲积平原。大凌河流域为狭长冲积平原，地势较平。大凌河以北地区，位于大庙镇、西五家子乡西面，分布努鲁儿虎山系的东北——西南走向的大青山山脉，山势连绵陡峭、相对高差400~600米。由于受断裂控制及流水侵蚀作用，该地区发育系列呈西南——东南走向河床，表现为横地山地的形态、山谷及河床阶地构成本地可耕地和居民区。大凌河以南地区，分布着燕山山系的东北——西南走向的松岭山脉，西大柏山、歪脖山、盘道岭等柏山一线的弧形地带为松岭山脉主体，山势起伏连绵，相对高差为300~500米。其东南两面分布着错落的丘陵低地。小凌河自西南向东北流经本县东南部，沿河的低平阶地为本地区人口集居区和耕作区。大凌河流域地区沿河两岸为冲积平原，一般宽为3~5千米，最宽处7~8千米，为本县土地较肥沃、人口集居较密集地区。

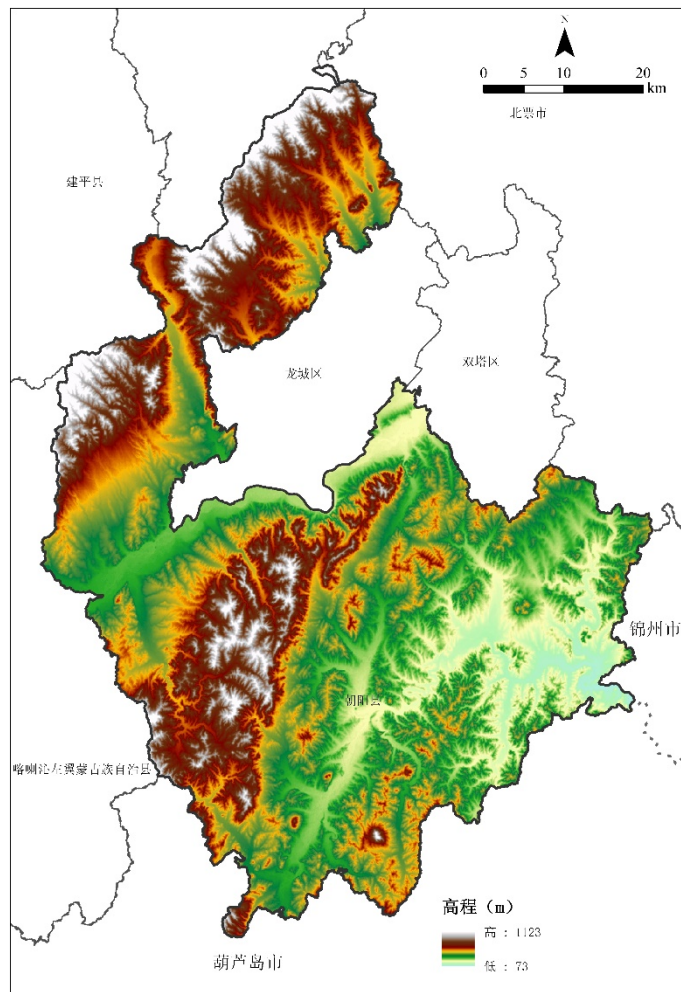


图2-6 朝阳县高程图

2.气候条件

朝阳县属北温带大陆性季风气候区。北部受蒙古高原高压影响大，气候大陆性显著。东南部虽距海不及百千米，但由于燕山阻隔，海上暖流不能顺入内地，而成为半干旱半湿润的易旱地区。四季雨热同期，日照充足，昼夜温差较大。年平均日照总时数2660.7小时。年平均气温9.2℃，年平均降水量436.4毫米。

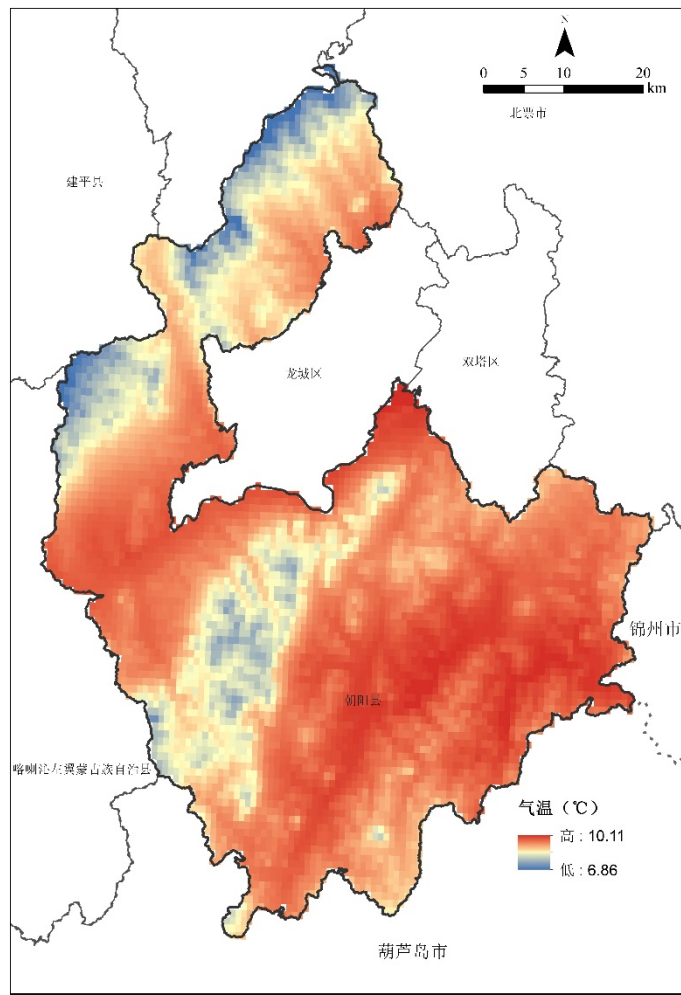


图2-7 朝阳县多年平均气温分布图

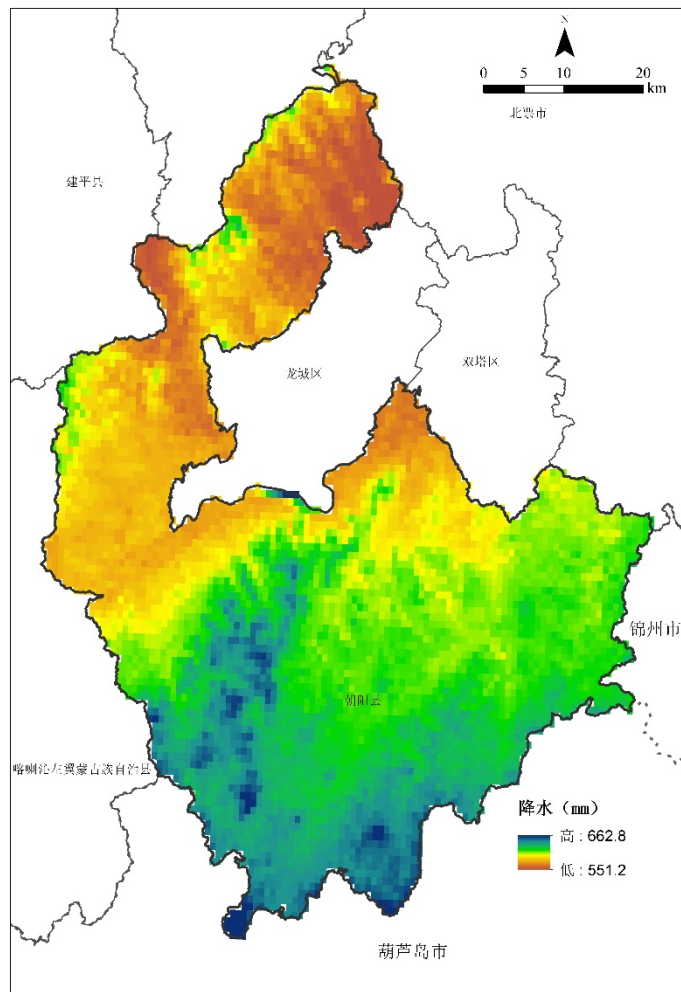


图2-8 朝阳县多年平均降雨分布图

3.土壤类型

朝阳县划分为棕壤、褐土、红粘土、潮土和粗骨土5个土类、12个亚类、37个土属、56个土种。土壤多为壤质土，还有部分沙土和少量的粘质土。

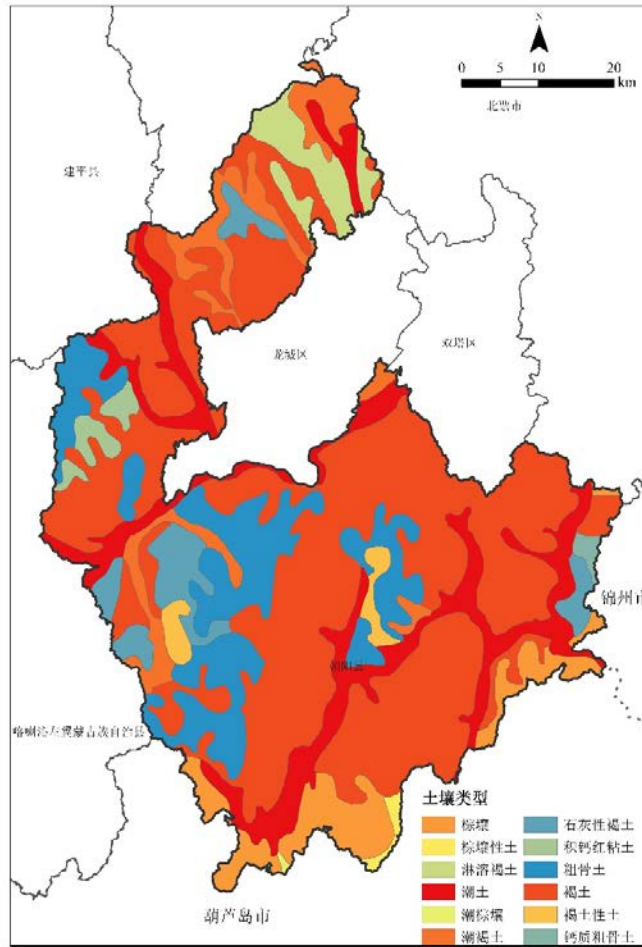


图2-9 朝阳县土壤类型分布图

4.河流水系

朝阳县境内主要河流有大凌河及其支流老虎山河，南部有小凌河。流域面积10平方公里以上河流111条，其中流域面积50平方公里以上河流30条，10-50平方公里河流81条。全县共有水库24座，其中中型水库1座，小型水库23座。

大凌河大致位于努鲁尔虎山山系以东、大柏山山脉以西，在县域内干流长69.52公里，流域面积2046平方公里，多年平均径流量1.5亿立方米，流经乌兰河硕、木头城子、东大道、台子和柳城5个乡镇，支流涉及西五家子、北沟门、贾家店、杨树湾、波罗赤、大庙、古山子、

胜利和南双庙等9个乡镇（农场）。大凌河横贯东西，北部地区由于受断裂控制及流水侵蚀作用，地势起伏不平，多以山地为主。小凌河位于大柏山山脉以东、大凌河以南，大致呈南北走向，在县域内干流全长113.29公里，流域面积1810平方公里，多年平均径流量2.1亿立方米，流经瓦房子、六家子、尚志、黑牛、羊山、二十家子、根德营子、东大屯、松岭门等9个乡镇，支流涉及西营子、七道岭、王营子、清风岭、北四家子等5个乡镇。小凌河自西南向东北流经此区域，沿河的低平阶地为本地区人口集居和耕作区。

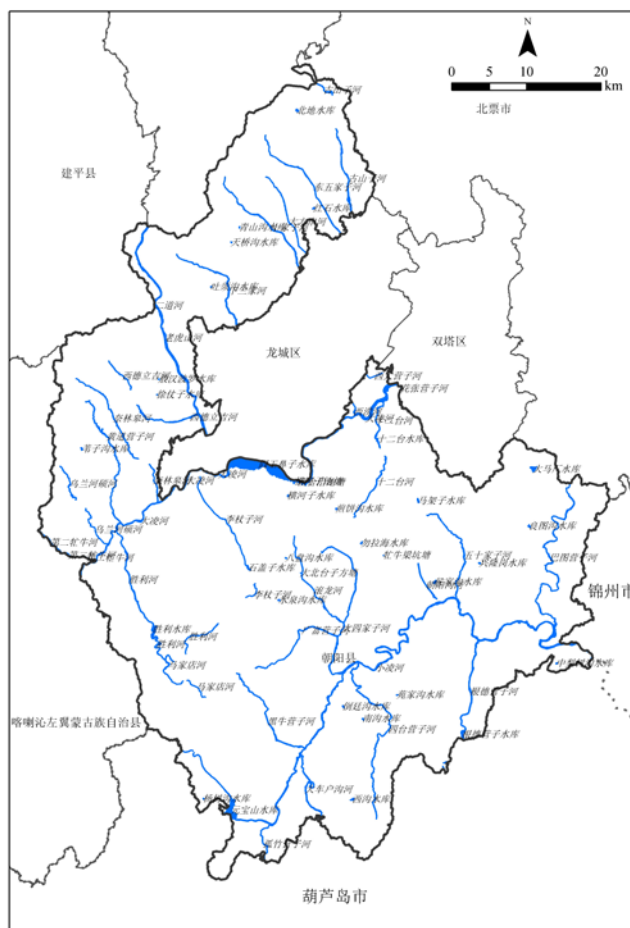


图2-10 朝阳县水系图

(四) 资源状况

1.土地资源

朝阳县土地总面积3757.86平方千米。其中，耕地面积935.63平方千米，占土地总面积24.90%；园地面积219.33平方千米，占土地总面积5.8%；林地面积687.58平方千米，占土地总面积18.3%；草地面积1583.67平方千米，占土地总面积42.1%；城镇村及工矿用地184.97平方千米，占土地总面积4.9%；交通运输用地56.19平方千米，占土地总面积1.5%；水域及水利设施用地78.74平方千米，占土地总面积2.1%；其他土地11.75平方千米，占土地总面积0.3%。



图2-11 土地利用类型图

2.生物资源

(1) 植物资源

朝阳县境内植物属于华北植物系向东北过渡为干旱草原类型的半干旱针叶林与阔叶林混交林带。全县有维管系植物1500多种。其中，木本植物（乔、灌木）45科219种，草本植物84科393多种。木本植物中，油松、侧柏、青杨、小青杨、北京杨、钻天杨、旱柳、白榆、黄榆、辽杏、山杏、山丁子、苹果、刺槐、山枣、荆条等分布较广。草本植物中，药用草本植物300多种。

(2) 动物资源

朝阳县动物地理区属于华北边缘相交汇地带。境内有森林、水域、低山、丘陵、草原等，所以动物资源比较丰富。据统计，兽类约30种、鸟类80多种，昆虫类约114种，两栖类及爬行类约15种。在兽类中，较常见的主要有貂猫、黄鼬、野兔、刺猬、蝙蝠、小家鼠、大家鼠、大林姬鼠、岩松鼠、仓鼠、东方田鼠、山鼠等10余种；鸟类较常见的主要有鸢、雀鹰、石鸡、环项雉、戴胜、喜鹊、灰喜鹊、麻雀等。在昆虫类中，鳞翅目、鞘翅目、半翅目、膜翅目等占整个昆虫的较大比例。

3.水资源

朝阳县多年平均水资源总量为33620.9万立方米。其中地表水资源量为28456.7万立方米，地下水资源量为14781.8万立方米，地表水资源量和地下水资源量之间重复计算水量9617.6万立方米。

4.矿产资源

朝阳县矿产资源较为丰富。已探明的矿种有非金属、贵金属、有色金属、能源、矿泉水等23种，已开发利用的有金、锰、铁、石棉、石灰石、氟石、珍珠岩、花岗岩、玄武岩、耐火黏土、大理石等，其中锰矿主要分布在瓦房子镇，为省内最大的锰矿床。建筑原料较为丰富，尤其建筑石料用灰岩和砂岩及玄武岩分布广泛。瓦房子镇、大庙镇、古山子镇、木头城子镇、尚志乡等地区大量开采利用。

5.文化旅游资源

朝阳县具有多样性的自然景观，悠久的历史文化和独特的民族风情，丰饶的人文资源和自然资源蕴含着独特而诱人的魅力，构筑了朝阳县多姿多彩的旅游资源。

（1）民族众多、历史悠久

朝阳，古称龙城，因城东凤凰山如青凤昂首东向、展翅长鸣，故据《诗经·大雅·卷阿》中“凤凰鸣矣，于彼高岗；梧桐生矣，于彼朝阳”之句，取“凤鸣朝阳”之意，于1778年定朝阳县名至今。朝阳县历史悠久，文化璀璨，物华天宝，人杰地灵，被历朝统治者所青睐，称为祥瑞宝地，建都设郡，立府命州。新中国成立后，朝阳县隶属辽宁省。1959年，辽宁省在朝阳县城区设立朝阳市，朝阳市建立，朝阳县隶属朝阳市。1984年，撤销朝阳地区，恢复建立建省辖朝阳市，朝阳县划归朝阳市，并从朝阳县析出双塔区与龙城区作为市辖区。

“朝阳县”是东北地区最古老的县城，曾是多民族聚居的县城，现有民族中汉族、蒙古族、满族人口居前三位，其他有回、锡伯、朝鲜、

布依等民族。特殊的人文环境，悠久的历史孕育了丰富多彩的民族民间文化，现有体现民族民间文化的项目38项，如朝阳社火、朝阳民间绣活、朝阳凌塔白酒酿造技艺、朝阳民间鼓乐、朝阳县民间剪纸、乌兰河硕敖包节，蒙歌乐马头琴制作技艺、朝阳县钩编、朝阳县面塑、朝阳县烙画等等。

（2）文化底蕴深厚

朝阳县境内已发现文物点1064处，县级以上重点文物保护单位55处（国家级3处，省级13处，市级13处，县级26处）。朝阳县博物馆馆藏文物5000余件，其中珍贵文物305组件（一级文物38组件，二级文物95组件，三级文物172组件）。类别包括金银器、青铜器、铁器、陶器、瓷器、玉器、石器、骨器、杂类等九大类。馆藏文物以辽代瓷器和东晋十六国时期鎏金马具主要特色，藏品所包含的古文化特征、型式等诸多方面，体现了浓厚的古代辽西地区特色，无论汉文化和北方民族文化，都具有鲜明的代表性，在中国文明起源史和北方古代民族文化史上占有重要地位。

民间社火（朝阳社火）是第二批国家级非物质文化遗产，朝阳民间绣活、凌塔白酒传统酿造技艺是辽宁省第五批省级非物质文化遗产，朝阳民间鼓乐和朝阳慢轮制瓦是辽宁省第六批省级非物质文化遗产，袁台子墓为第六批全国重点文物保护单位，青峰塔、双塔寺双塔为第七批全国重点文物保护单位，柳城遗址、安德州城址为辽宁省第七批省级文物保护单位。

朝阳县是文化大县，2005年进入辽宁省文化先进县行列；2008年、

2011年、2014年连续被文化部命名为“中国民间文化艺术之乡”，2018年被命名为“辽宁省民间文化艺术之乡”，2021年被评为2021—2023年度“辽宁省民间文化艺术之乡”和2021—2023年度“中国民间文化艺术之乡”。

朝阳县民间文化艺术活动蓬勃发展，2008年，朝阳社火入选第一批国家级非物质文化遗产扩展项目名录；2014至2018年，“朝阳社火”多次惊艳省城；入选朝阳市第一批非物质文化遗产名录的“朝阳评剧”历史悠久、底蕴深厚，曾于上世纪80年代进京在中南海向中央首长汇报演出；2015年新编传统评剧《穆桂英挂帅》参加辽吉黑蒙四省区优秀剧目展演获优秀演出奖；2016年，新编传统评剧《双鱼坠》参加第十届中国评剧节演出，唱红了评剧故乡唐山，轰动全国；2017年排演的《叩开地球之门的人——黄大年》，被县委、县政府选定为“两学一做”继续教育剧目，为全县党员干部演出；2019年，以“共和国勋章”获得者老英雄张富清为原型，创排现代评剧《寻找英雄》参加庆祝中国共产党成立100周年辽宁省第十一届艺术节获优秀演出奖，并被选定为2021年中国评剧节入围剧目；2020年，县艺术推广中心原创大型话剧《血祭龙源》荣获省政府最高奖“文华奖”，突破了朝阳县文化艺术产品在省级大舞台的文化占位。2009年，中央电视台《新闻联播》专题报道了朝阳县清风岭镇哈拉贵农民剧团服务群众的事迹，2017年哈拉贵剧团参加中央电视台戏曲频道《一鸣惊人》“闪亮民营剧团第二季”栏目录制引起轰动；朝阳县清风岭镇哈拉贵村成为“2018年中央电视台戏曲春节晚会”的五个分会场之一。同时，哈拉贵农民剧团也被

中宣部、文化部、国家新闻出版广电总局等五部委授予“全国服务农民、服务基层”文化建设先进集体，相继获此殊荣的还有朝阳县“全国文明乡镇”——贾家店农场文化站。此外还创建了“民族民间舞蹈(秧歌)”、“农民小戏创编演出”、“群众文学创作”等三个省级群众文化艺术活动基地。

(3) 自然风景优美

拥有努鲁儿虎自然保护区、清风岭自然保护区、青龙河自然保护区和柳城省级湿地公园、老虎山河湿地公园等各类保护地。这些保护地为朝阳县提供了优质的旅游资源。

① 劈山沟

劈山沟自然保护区位于朝阳县西北部的古山子镇境内，距朝阳市区近35千米。北与内蒙古敖汉接壤，东与北票为邻。为国家级自然保护区。劈山沟风景区以自然风光为主，少有人为痕迹，故有“原始森林”之称。这里既有苍翠的松柏、挺拔的白杨，又有美丽的桦树、稀有的橡树。20万株山杏树，布满了沟沟坡坡。劈山沟风景区面积达2000公顷。有塔山、猴山、南山一剑、劈山一线天、鹰石等景点。

② 槐树洞

槐树洞风景区位于南双庙镇，距朝阳市区25千米，景区植被茂盛，古木参天，怪石林立，集山、水、树、寺、洞、塔名胜于一地，素有“朝阳小千山”之称。这里的神龙圣水，水质清冽，四时不枯，且常年恒温18℃，乃北方泉水一大奇迹，又称“辽西第一泉”。后洞上方的止水塔始建于辽代，均由青石筑成，底部刻有浮莲，中间有兽头，全国

11座，东北仅此一座。

③清风岭

清风岭风景区位于清风岭镇境内，距离朝阳市区58千米处，景区内峰奇岭秀，洞幽石奇，岩横翠柏，涧底流泉，有绝胜净土之美誉。大型电视连续剧《中国地》在央视热播后，在全国引起了强烈反响。继《中国地》之后，2013年，电视剧《抗日英雄赵尚志》也在此进行实景拍摄。清风岭影视基地享誉海内外，四方游客纷至沓来，清风岭景区已成为全国旅游胜地。

④千佛洞

千佛洞风景区位于朝阳县南双庙镇山后村，距离市区35千米。这里是1.5亿年前燕山山脉造成的“喀斯特”地貌，岩性特征为古海底沉积的漂砾岩，质地坚硬，不易风化，矿物成份为长石、石英等颗粒充填，特殊地层还含有古生物化石。千佛洞历史文化悠久，是唐朝天子李世民和唐朝大将薛仁贵征服高丽必经之路，也是捣北国首都黄龙府最后一关。洞口两侧有两块大石头，高六丈，长约500米，左边像青龙，右边像白虎，古代千佛洞叫白虎关、藏军洞、石佛洞，后来有个老僧在此修行百年，刻了很多石佛，总计1000樽，改名为千佛洞。景区内林木茂密，空气清新，素有“南有龙岗石窟，北有千佛洞石窟”之称。千佛洞是一个集自然、人文和生态景观为一体的旅游乐园。 [39]

⑤朝阳洞

朝阳洞风景区位于南双庙镇下窑村朝阳洞山上，距朝青公路3千米，朝阳市区30千米。在柏山支脉的起伏处有一块石壁峭立，在石壁

的中间有个天然洞，东北呈东西走向，洞深约20米，高约30余米，宽130余米，洞内建有三个殿宇，供有观音菩萨、关公老爷等佛像多尊，洞外建有经堂禅室。群墙山门的建筑别具风格，沿着洞前的小路东行，通过“一线天”可达巨石拥立的山头“狐仙洞”，这里四面怪石峭壁，张牙而立，只见两株山槐依壁长起，洞西还存有两具木乃伊，洞前古槐如云遮盖了洞口天空，天然奇景，另有一高七米、宽四米的塔形巨石，以“纸、砚、笔、墨”奇石，人称为“文房四宝”。洞里洞外的怪石形神兼备，活灵活现，栩栩如生，无不令人为大自然的鬼斧神工赞叹。在半山腰的北面还有军帐遗址，相传是辽兵安营扎寨的地方。

⑥苍鹭自然保护区

苍鹭自然保护区位于朝阳县七道岭镇苏家营子村，四面环山，一条小河由北向南绕村流过。这里是鸟类的天堂，一千余只国家二级保护动物——苍鹭，栖息在这里已有百年之久，已成为辽西地区一道靓丽的自然风景线。

苍鹭，长嘴、长颈、长脚、体态秀丽，鸣声嘹亮。每年惊蛰飞到苏家村繁衍后代，立秋之后飞往南方过冬。食物多来源于河塘中的鱼、虾及蛙类等。群居于高树枝之间，叼枝筑巢，繁衍后代。它分布范围狭小，数量稀少，生存环境比较特殊，在辽西地区只有苏家营子村适合苍鹭的生存。在政府及主管部门的大力支持下，苏家营子不断加大保护力度，成立苍鹭自然保护区。

（4）旅游品牌丰富

朝阳县文旅资源丰富，目前国家A级景区8家（4A级景区1家为干

佛洞景区；3A级景区7家为清风岭、槐树洞、凌龙山庄、贾家店生态旅游度假区、天门山生态旅游度假区、寻龙岛狂欢水世界、盘龙山)。另外，朝阳县有旅游特色乡镇7个，旅游专业村9个，省级旅游农家乐16家，国家级传统村落6个，省级传统村落6个，可开发景区景点总计30多处。域内努鲁尔虎山脉、柏山山脉和大凌河、小凌河纵贯全境，造就了丘陵起伏、山峻谷幽、河流蜿蜒、林地茂密的自然景观，形成了以生态观光为主的清风岭、槐树洞、天口山、云蒙山等景区。清风岭，又被称为中国地，是抗日战争时期东北唯一没有沦陷的净土，电视剧《赵尚志》和《中国地》均在清风岭取景拍摄。

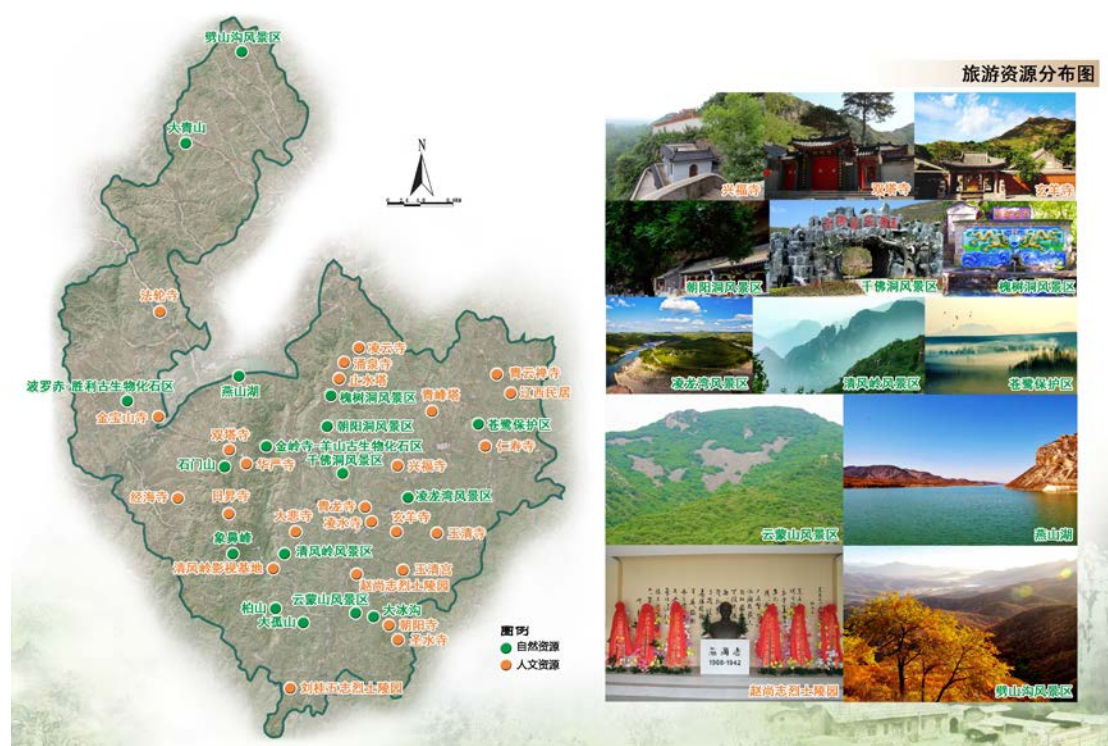


图2-12 朝阳县旅游资源分布图

朝阳小米，辽宁省朝阳县特产，中国国家地理标志产品。朝阳小米颗粒均匀、香甜可口、营养丰富，可做成美味可口的稠粥、小米发

糕、煎饼干、小米锅巴、小米面饼等二十余种不同风味的食品。

凌塔白酒，辽宁省朝阳县柳城镇特产，中国国家地理标志产品。凌塔白酒采用四百多年古传秘方酿造，以无色清亮透明，想起清雅纯正，绵甜醇和，酒体协调，余味爽净，饮后无酒气的独特风格而闻名。2012年12月27日，原国家质检总局批准对“凌塔白酒”实施地理标志产品保护。

朝阳大枣，色泽深红锃亮，酸甜适度，以个大、核小、皮薄、肉脆而闻名省内外，素有“北方玛瑙”之称，尤其是鲜枣，朝阳县也因此被国家命名为“中国大平顶枣之乡”。

杏仁，朝阳县是全国四大杏仁产地之一，山杏分布面积广，集中连片，天然与人工并存，尤以大青山一带为著。

(5) 古生物化石资源十分丰富

朝阳县的古生物化石资源大多形成于早白垩纪，赋存于九佛堂组沉积岩中。距今已有一亿二千五百万年左右。乾隆三十八年(1773年)刊印的《塔子沟纪略》里最早记录了朝阳的化石。1973年奇石爱好者闫志友在胜利乡发现了梅勒营子鹦鹉嘴龙化石标本，1987年又在当地发现了三塔中国鸟化石标本。朝阳县的古生物化石资源分布点多面广，在杨树湾、东大道、贾家店、波罗赤、乌兰河硕、胜利、木头城子、七道岭、羊山、北四家子、尚志、南双庙、柳城等十余个乡镇均有化石出土。在西起东经119°53'10"，东至东经120°45'20"。南起北纬41°14'06"，北至北纬41°31'51"范围内，共有市级古生物化石保护区面积112.37平方千米。其中核心区面积8.53平方千米，缓冲区面积32.65

平方千米，试验区面积71.19平方千米。朝阳县古生物化石已发现的化石种类有数十种。包括鱼类、两栖类、爬行类、鸟类、昆虫类、植物类等。主要化石有：鸚鵡嘴龙、中国乌龙、伊克昭龙、潜龙、锦州龙、三塔中国鸟、孔子鸟、燕都华夏鸟、六齿大嘴鸟、会鸟、北山朝阳鸟、原始热河鸟、长翼鸟、龙城鸟、娇小辽西鸟、长冠红山鸟、满洲龟、刘氏原白鲟、长背鳍燕鲟、原白鲟、中华弓鳍鱼、长头吉南鱼、中华狼鳍鱼、蜻蜓、三尾拟蜉蝣、甲虫类、蛾类、蛉类、贝类、薄氏辽宁枝、竖直次康叶、特马尔叶、松型枝、似木贼、木化石等。

（五）经济社会状况

1.人口特征

截至2021年，朝阳县总户数为167073户，户籍总人口为53.9万人。在总人口中男性人口为28.1万人，占总人口的52.1%；女性人口为25.8万人，占总人口的47.9%。

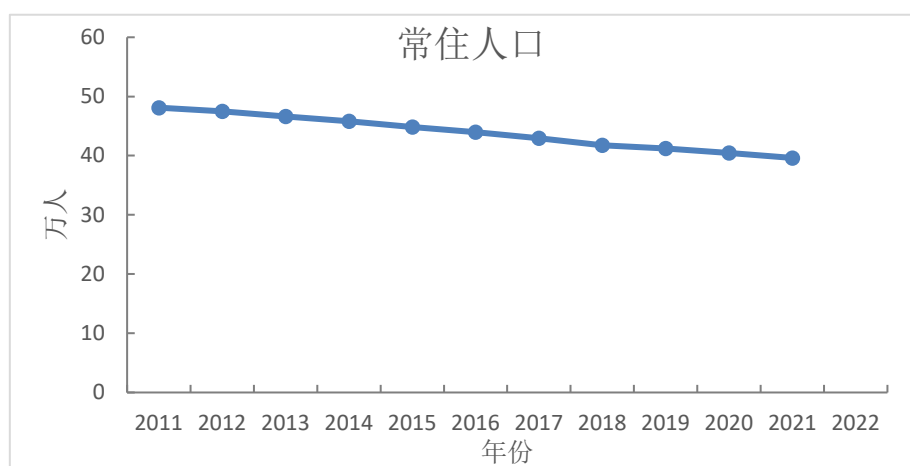


图2-13 朝阳县常住人口情况

朝阳县有少数民族18个，少数民族人口33506人，占朝阳县人口总数6%。其中蒙古族人口居多，共有33198人，占少数民族人口总数95%。满族1246人，回族78人、朝鲜族76人，苗族26人，维吾尔族17人，达斡尔族12人，土家族10人，藏族9人，壮族8人，佤族7人、鄂温春族3人、锡伯族3人、鄂伦春族4人、彝族3人、侗族3人、塔吉克族2人、傈僳族1人。

2.社会事业

2021年，朝阳县高中阶段教育毛入学率100%，初中毕业生升学率98.7%，小学学龄儿童入学率100%。全县各级各类学校共232所，其中小学110所（含小学教学点33所）；初级中学24所；九年一贯制学校4所；完全中学1所；高级中学2所；十二年一贯制学校1所；师范进修学校1所；职业中专1所；特殊教育学校1所；幼儿园87所。

截至2021年，朝阳县共有医疗卫生单位738家，其中：乡镇卫生院28家，二级医院1家，一级综合医院1家，民营医院3家，中医院1家，村卫生室696家，个体诊所8家，疾控、监督、结防、妇幼保健各1家，卫生计生管理办公室28家。实有床位1042张，其中：县级医院404张（含中医院19张），一级综合医院50张，中心卫生院257张，乡镇卫生院211张，康宁医院50张，民营医院60张，妇幼保健中心10张。卫生计生人员1712人，其中：执业医师（含助理）1212人，注册护士500人。

截至2021年，朝阳县参加城镇职工基本养老保险人数8.2万人，其中城镇职工基本退休养老保险人数2.4万人，参加城乡居民基本养老

保险人数28.8万人。年末参加基本医疗保险人数43.3万人，其中参加城镇职工基本医疗保险人数5.3万人，参加城乡居民基本医疗保险人数38万人险人数2.4万人。全县城镇268户337人和农村12585户24712人得到政府最低生活保障。

3.经济发展

2021年，全县实现地区生产总值108.2亿元，按可比价格计算，同比增长3.8%。其中，第一产业增加值38.5亿元，同比增长7.1%；第二产业增加值22.9亿元，同比下降4.1%；第三产业增加值46.7亿元，同比增长5.1%，三次产业增加值比重为35.6:21.2:43.2。分季度看，一季度地区生产总值同比增长11.5%，二季度增长6.8%，三季度增长4.9%，四季度增长3.8%。全县人均地区生产总值2.7万元（按常住人口平均）。

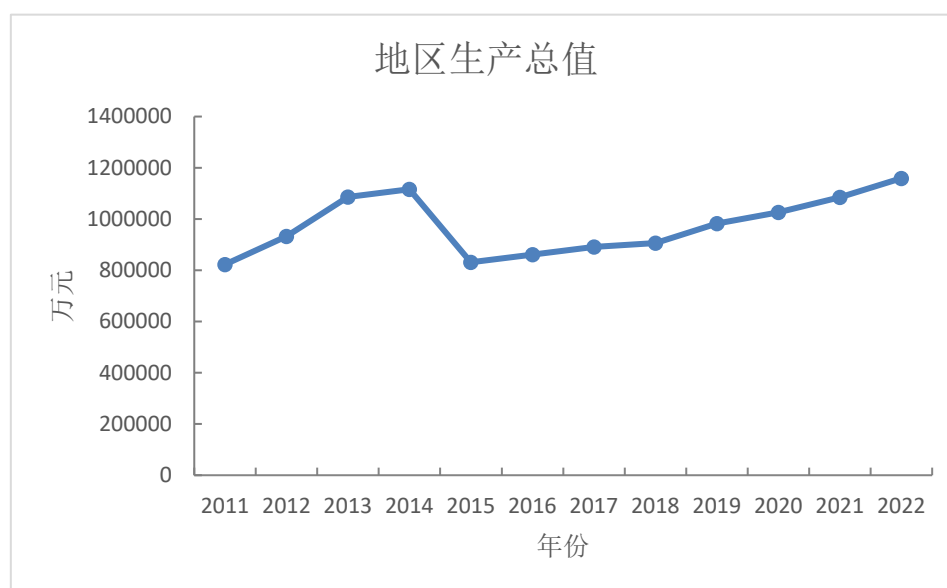


图2-14 朝阳县地区生产总值情况

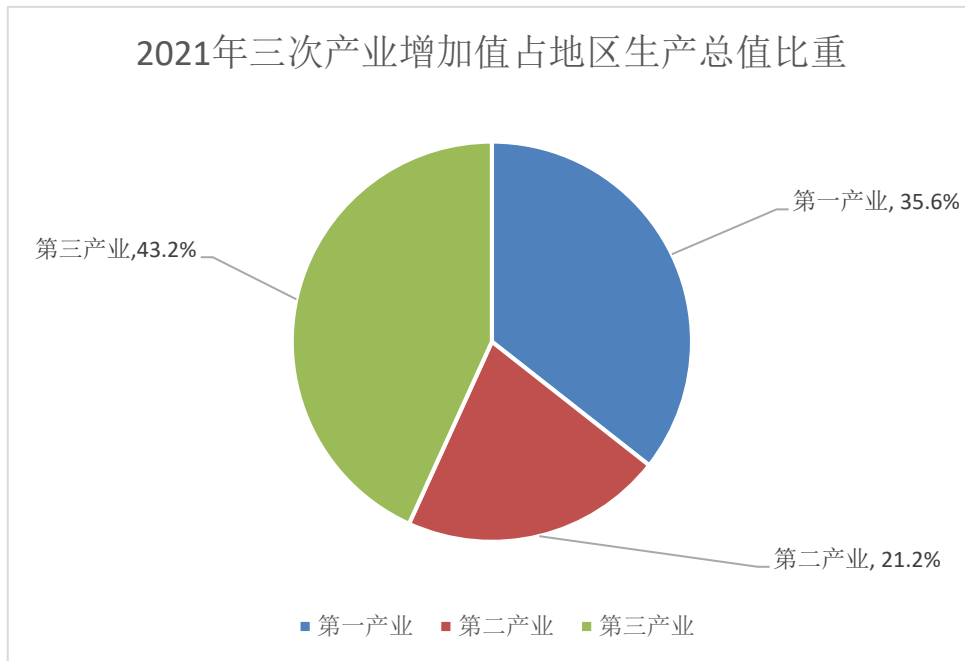


图2-15 朝阳县三次产业占比情况

农村居民人均可支配收入不断增加，到2022年达到17079元，同比增长4.10%。

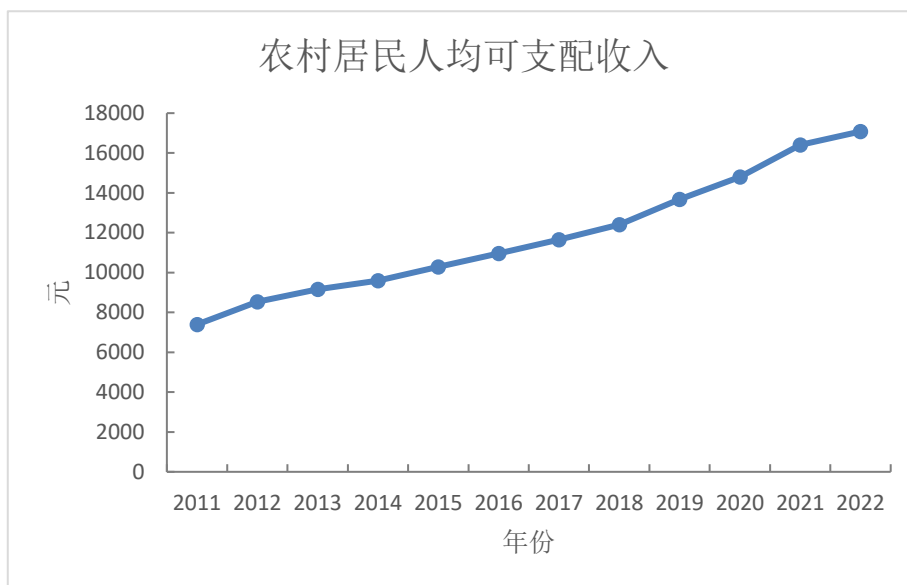


图2-16 朝阳县居民收入情况

2021年，朝阳县完成全口径工业总产值69亿元，同比增长23.9%。

全县规模以上工业企业52户，其中，产值超亿元的企业14户，超5000万元（含超亿元企业11户）的企业30户。规模以上工业总产值比上年下降0.5%。其中采矿业产值同比增长6.9%；制造业同比下降7%；电力、热力、燃气及水的生产和供应业同比增长35.4%。规模以上工业增加值同比下降18.6%。

三、成效与问题分析

（一）“两山”实践探索进展与成效

1.以生态保护为基础，打造青山绿水的生态美

近年来，朝阳县坚持生态立县，全面优化高质量发展环境。牢固树立绿色发展理念，加强生态环境保护，构筑生态安全屏障，让空气更清新、环境更优美，全力推动人与自然和谐共生达到新境界。以保护和修复生态环境、提供生态产品为首要任务，大力开展人工造林，提升森林覆盖度；同时，大力发展节水灌溉，发展节水农业；加强小流域综合治理，实行封山禁牧，恢复退化植被；加强对矿产资源开发的管理，加大矿山环境整治和生态修复力度；划定并严守生态保护红线，生态系统安全稳定。

（1）加强国土开发管控，严守生态保护红线

为贯彻落实《中共中央国务院关于建立国土空间规划体系并监督实施的若干意见》，建立朝阳县国土空间规划体系，健全国土空间开

发保护制度，朝阳县依据上级规划下达的主要调控指标，提出国土空间开发利用、保护修复、人文品质等方面的规划目标和具体管控指标。协调保护和开发关系，提出国土空间开发保护的策略。统筹“山水林田湖草”等保护类要素和城乡、产业、交通等发展类要素布局，构建国土空间开发保护总体格局。严格划定生态保护红线、永久基本农田、城镇开发边界等空间管控边界；划定规划基本分区并明确各分区的管控目标、政策导向和准入规则。围绕规划管控目标和方向，制定规划期内全域主要用地的地类结构调整方案。统筹落实上级国土空间规划提出的水系和湿地、森林资源、耕地资源、草地资源、矿产资源等各类自然资源保护、修复的规模和要求，明确约束性指标。开展耕地后备资源评估，明确补充耕地集中整备区规模和布局。针对城镇发展区、农业农村发展区，细化并合理布局其主导功能规划分区，明确中心城区城镇空间布局（含城镇开发边界内城镇集中建设区的各类城市功能规划分区、有条件建设区、特殊用途区）、村庄建设区空间布局，提出详细规划的空间指引和管控要求。统筹国土综合整治和生态修复，确定城镇空间整治、农业空间整治、生态空间修复等国土综合整治修复重点区域、重点工程和重点项目。明确各类自然保护地范围和边界，提出生态保护修复要求。总结已有信息平台方案建设经验，制定国土空间总体规划管理和监管信息系统，并结合朝阳县国土空间开发的重点难点问题，形成符合地方特色的监控指标，为规划管理和实施监测、评估、预警等提供技术支撑。

（2）实施青山工程，林草地面积和质量稳步提升

2021年，朝阳县成功创建辽宁省省级森林城市。朝阳县通过退耕还林、沙化和荒漠化严重地区治理和宜林闲置地整治等工程科学规划扩充林地补给渠道，实现森林面积占补平衡。

朝阳县根据地形、气候、植被、土壤等自然特征，生态现状及建设的需要围绕建设“草茂林丰、山川秀美、产业发达、农民富裕”的总目标，实行国家、省、市、县工程统筹规划，综合治理，逐步实现县荒山有林带、城市周边有景观、林农致富有产业的目标，加快城市绿色转型。

从2021年—2025年，计划每年完成人工造林合格面积为10万亩，五年计划完成人工工程造林面积50万亩，飞播造林20万亩，封山育林完成35万亩。经济林计划完成2.5万亩。森林抚育计划完成20万亩，生态公益林补偿1160万亩，村屯绿化300个，通过多种绿化方式和抚育管理措施，全力推进绿化进程，形成产值较高、林相稳定、效益最大化的针阔混交林50万亩，使朝阳县县森林覆盖率以每年1%的速度递增，到2025年达到50%。调整林种结构，搞好分类经营。立地条件较好的林业用地，要加速低产林改造，促进各林种向速生、优质、丰产方向发展，充分调整好林种比例，林种结构逐步趋于合理，使大部分地区的生态状况明显改善，部分地区生态状况开始步入良性循环，天然林和野生动植物资源得到有效恢复，以人工林为基础的木材和林产品市场占有率逐步提高，建立起一个比较完善的生态体系。

朝阳县持续加强森林资源管护工作。一是认真抓好资源林政管理工作，高效开展林权制度改革，加强森林保险程序。二是重点抓好森林公安执法、林政稽查、封山禁牧督查、护林大队、森防等森林管护体系建设，计划在这五年时间，在充分发挥好现有管护机制的基础上，要着力加大护林员队伍建设，层层强化责任机制，严格控制采伐限额，加大湿地更新力度，确保森林质量、数量双增长，森林执法部门严格执法程序，严厉打击破坏林地、林木等违法行为，全力保障森林安危。三是加大自然保护区和湿地资源建设力度，有效保护好县内主要林业资源。四是加快推进科技兴林步伐，通过加强林业数字化进程，加快更新林业生产技术，推动林业实用技术研究与应用工作。

朝阳县强化森林火灾防范，加强野外火源管控。认真开展森林火灾隐患排查整改工作，大力开展林缘、林下可燃物“烧除”、清除工作，排查整治森林火灾隐患。将野外火源管控作为常态化工作，加大非法野外用火排查力度和打击力度，开展了“查处非法野外设置电网及猎捕野生动物人员进入山林、消除森林火灾隐患专项行动”，加强野外火源的管控。朝阳县各乡镇、林场、自然保护区实施森林防火网格化管理，延长巡查时间，加大巡查密度，重点部位实行24小时巡查，并充分利用瞭望塔覆盖范围大的优势，加强瞭望塔的值班工作。通过在重点区域设置防火检查站，对重点地区进行专人看守，一旦发生火情，确保做到早发现、早报告、早扑灭。

有效开展森林有害生物防治。完成红脂大小蠹、松毛虫、杨树病虫害等森林病虫害防治面积15.9万亩，完成全县木材及苗木产地

检疫、植物调运检疫工作、美国白蛾年度普查工作以及松线虫病复检工作。完成森林病虫害监测面积161.38万亩，主要病虫害的监测率已经达到100%。防治效果显著

朝阳在全县范围内初步建立县、乡镇（街道、场）、村三级林长制体系，县、乡镇（街道、场）出台林长制工作方案、督查考核、信息公开等制度，建立制度体系、运行机制和考评框架，建立林长制工作档案。并按照《朝阳县林长制工作考核办法》，对各乡镇（街道、场）林长制工作运行情况进行考核评价。目前朝阳县林长制责任管理体系进入常态化管理阶段，林长制阶段性工作目标基本实现，更好实现绿水青山与金山银山有机统一，让爱林护绿生态共识在生产生活各个领域落地生根，让生态福祉普惠朝阳县百姓。

2.持续推进矿山整治生态修复，筑牢辽西北生态安全屏障

（1）加强绿色矿山建设和环境治理，防范生态环境风险

朝阳县依法依规组织实施矿山关闭，督促矿山企业履行矿山地质环境治理、水土保持、环境污染防治、安全措施落实义务，杜绝新的矿山环境问题出现，朝阳县贯彻落实《朝阳市矿山生态环境恢复治理条例》情况进行执法检查，将矿山环境恢复治理费用纳入本级政府年度预算，将矿山环境恢复治理和年度完成情况纳入政府绩效考核体系，重视矿山地质环境问题，不断加大投入力度，着力解决历史遗留问题，同时督促矿山企业履行恢复治理地质环境的责任，确保各矿山企业严格按照时间节点顺利推进整治工作。

朝阳县严格矿山建设项目安全设施设计审查和企业安全生产许可，深入推进整顿关闭工作，推动矿山“五矿”共治建设。因地制宜，完善标准，落实细化国家绿色矿山建设标准，明确矿山环境面貌、开发利用方式、资源节约集约利用、现代化矿山建设、矿地和谐和企业文化形象等绿色矿山建设。按照分类指导、逐步达标原则，新建矿山按照绿色矿山标准进行规划、设计、运营和管理；对生产矿山，积极推动矿山升级改造，逐步达到绿色矿山建设要求。截止2020年，朝阳县建成绿色矿山32个，90%以上大中型矿山、50%以上小型矿山达到绿色矿山标准，建设绿色矿业发展示范区1—2个，基本形成绿色矿山新格局。全县重要矿产资源开采总量控制在700万吨/年以内，矿山总数控制在60个以内，矿业产值达到6亿元左右，大中型矿山数量6个，占比达到10%以上。加强节约集约利用，提高资源综合回收能力和“三率”水平，矿山“三率”达标率达到90%以上。加强矿山地质环境恢复治理与土地复垦工作，废弃矿山地质环境治理率达30%，生产矿山地质环境治理率达50%，完成恢复治理与土地复垦面积1500亩，实现矿山生态环境质量基本好转。其中2022年矿山恢复治理821亩，创建市级绿色矿山3家。

（2）持续开展水土流失治理，筑牢辽西北生态安全屏障

根据《国家水土流失动态监测规划》以及《辽宁省人民政府关于确定水土流失重点防治区的公告》，朝阳县属于辽西低山丘陵水土流失重点治理区。为有效预防和治理水土流失，保护和合理利用水土资

源，划定了朝阳县的水土流失重点预防区和重点治理区，其中水土流失重点预防区包括台子、乌兰河硕、木头城子、杨树湾、柳城、贾家店、胜利、波罗赤、北沟门子、东大道10个乡镇（场），水土流失重点治理区包括西五家子、古山子、大庙3个生产建设项目区，黑牛营子、王营子、西营子、北四家子、尚志、松岭门、东大屯、七道岭、根德营子、清风岭、瓦房子、南双庙、二十家子、六家子、羊山15个乡镇小流域重点治理区。

依托市级财政水土保持工程、省水利发展资金小流域综合治理工程、省水利发展资金生态清洁小流域试点工程、国家坡耕地水土流失综合治理工程和中央财政水利发展资金小流域综合治理工程、农业综合开发水土保持小流域治理项目等五大类水土保持工程，朝阳县积极开展水土流失治理工作。实施国家小流域水土保持综合治理工程、国家坡耕地水土流失综合治理工程、侵蚀沟治理工程、清洁型小流域综合治理工程，由传统的小流域综合治理模式转向侵蚀沟治理和清洁型小流域综合治理。2019年朝阳县水土保持建设项目有国家及省级两项，完成水土流失综合治理13万亩，土地深松15万亩，2020年朝阳县水土保持建设项目有国家及省级两项，新增水土流失治理面积22.5平方公里。2018-2022年水土保持率增3.24%，水土流失治理面积121.75平方千米。

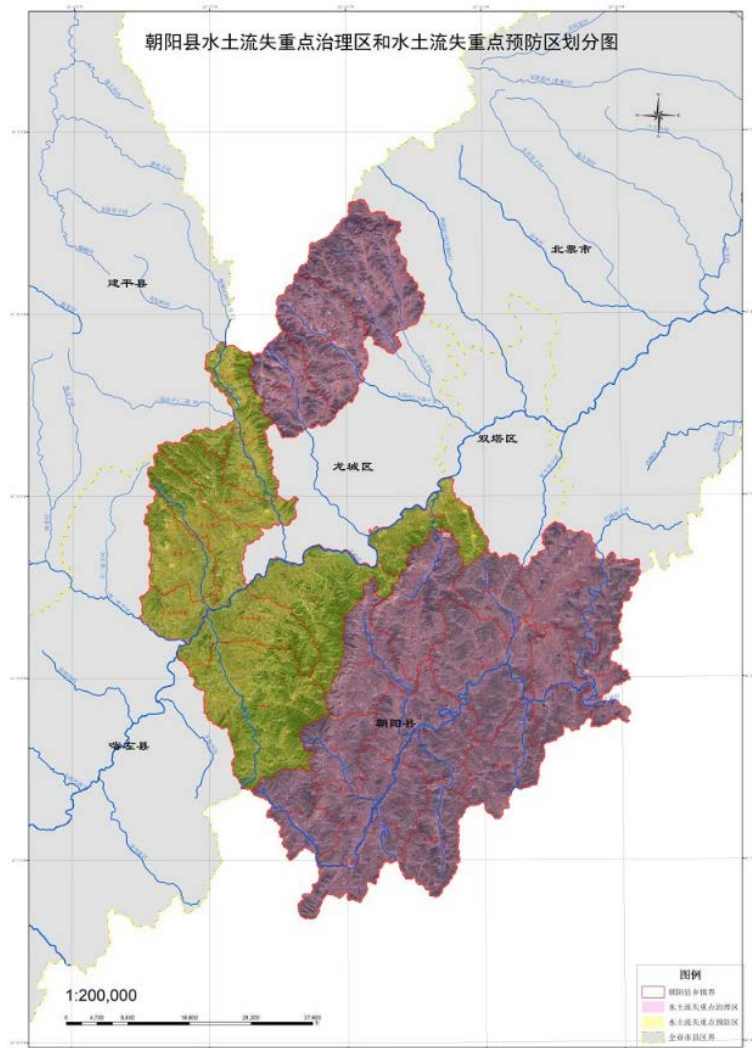


图3-1 朝阳县水土流失重点预防区和重点治理区划分图

3.坚决打好污染防治攻坚战，生态环境保持优良水平

(1) 实施蓝天工程，大气环境质量保持稳定

朝阳县深入实施大气污染防治，所有燃煤发电机组完成超低排放改造。30余家重点企业基本实现稳定达标排放；22家企业初步扭转“散、乱、污”状态。20吨以下燃煤锅炉全部取缔，共淘汰10吨以下燃煤锅炉130余台，实施工业炉窑提标改造工程2个，多个企业脱硫除尘设施实现自动在线监测联网。按照“属地管理、分级负责”的工作思路，实

行“一把手”负责制，积极建立秸秆禁烧目标责任制，层层分解目标任务，明确具体责任人，全县28个乡镇（场、街道）、299个行政村层层签订了《秸秆禁烧工作责任状》。并组织相关部门成立综合执法队伍，对28个乡镇（场、街道）的秸秆禁烧工作进行了巡查检查秸秆综合利用率达到93.6%。十三五期间，大气主要污染物减排取得成效，共削减二氧化硫695.944吨、氮氧化物186.27吨。实施“电锅炉+水暖炕取暖”冬季供暖改造713户，替代散煤总量2207吨，完成中心城区2745户散煤治理。

2020年，空气质量优良天数比例84.7%，细颗粒物（PM_{2.5}）年均浓度35微克/立方米，2021年，2021优天数为138天、良156天、优良天数为89.09%，细颗粒物浓度（PM_{2.5}）平均浓度为29 μg/m³、可吸入颗粒物浓度（PM₁₀）平均浓度为60 μg/m³、二氧化硫平均浓度为11 μg/m³、二氧化氮平均浓度为18 μg/m³，细颗粒物浓度（PM_{2.5}）、可吸入颗粒物浓度（PM₁₀）、二氧化硫、二氧化氮均符合《环境空气质量标准》（GB3095-2012）年均浓度二级标准。2022年空气优良天数88%以上。下一步，朝阳县全力推动民用散煤污染治理，积极推进挥发性有机物综合治理，扎实推进工业污染深度治理，精准有效应对重污染天气，切实强化城市扬尘管控，强化移动源污染防治和违规焚烧行为管控，推动大气污染物减排，进一步提升城市禁燃区禁燃成效。

（2）实施碧水工程，水环境质量持续改善

朝阳县境内流域面积5000平方公里以上的河流有两条，别为大凌

河、小凌河；流域面积1000平方公里以上的河流 有一条为老虎山河；流域面积10平方公里以上河流共115条，其中流域面积50平方公里以上河流31条；10-50平方公里河流84条；此外全县共有水库24座，其中中型水库1座，小型水库23座。“十三五”期间，全面推行河长制，设立由2名县级总河长、2名县级河长、56名乡级总河长、28名乡级河长、298名村级河长的县、乡、村三级河长制组织体系，构建了横向到边、纵向到底的河流管护网络落实部门联动，开展非法采砂专项整治行动；编制完成“一河一策”治理保护方案，大凌河上大于50平方公里的 15条河流单独成册，小于50平方公里的16条河流整合编制为3册，共计形成15本单行本，3本合编本；小凌河水系中巴图营子河单独成册编制“一河一策”方案，白庙子河与黑石营子河合编“一河一策”方案。为近3年河湖治理及管理保护的工作目标、任务、措施，形成了问题清单、目标清单、任务措施与责任清单。加快河库划定工作，全力做好河道治理、河湖“清四乱”工作；进一步排查河库“四乱”问题，对非法侵占河湖水域岸线、围垦河湖、非法采砂、违法取水排污等突出问题依法清理整治，2021年全县共清理河道垃圾60339立方米，出动运输机械车辆280台次，张贴告示326张、发放宣传单1300张，出动的人员395次。2022年全县共清理河道垃圾3万立方米，出动运输机械车辆300台次，张贴告示358张、发放宣传单1500张，出动的人员624次。扎实推进碍洪问题专项整治，2022年水利部向朝阳县推送妨碍河道行洪问题96个。经县河长办排查核实，确定不是问题20个，76个妨碍河道行洪问题（大凌河流域23个，小凌河流域53个），完成整改27个。剩余

45个问题中，其中需做防洪影响评价报告43个（16个由省直部门负责），由我县负责做防洪影响评价报告的27个问题，目前已聘请第三方完成评价报告的编制工作，现正在报省、市申请验收，2个难点碍洪问题，已完成整改。实施项目治污工程21项，治理河长255.73千米，退田还河生态封育4万亩。

朝阳县全面控制污染物排放。针对工业、城镇生活、农业农村等污染来源，提出了相应的减排措施。包括依法取缔“十小”企业，专项整治“十大”重点行业，集中治理工业污染；加快城镇污水处理设施建设改造，推进配套管网建设和污泥无害化处理处置；防治畜禽养殖污染，控制农业面源污染，开展农村环境综合整治。

根据农村不同区位条件、村庄人口聚集程度、污水产生规模，因地制宜采用污染治理与资源化综合利用相结合、工程措施与生态措施相结合、集中与分散相结合的建设模式和处理工艺。朝阳县已在辖区内28个乡镇210个行政村实行农村饮水工程900处，供水人口覆盖36万人，加快村镇生活供水设施及配套管网建设与改造。推进农村“厕所革命”方面，我县推广无害化卫生厕所和水冲厕所累计11000座。

实施农村饮水工程。2016-2020年，解决集中供水农村人口数9.9万余人，农村集中供水率从53%达到现在的75%，其水质、水量、方便程度、保证率均达到饮水安全标准，实施高效节水灌溉工程。利用行业优势，5年来共整合农田水利资金3530.4万余元，完成高效节水灌溉面积4.1万亩。

积极推进城镇污水处理设施和服务向周边村庄延伸，龙城区七道

泉子镇铺设农村生活污水管线，并入城镇污水管网。推进城区河南污水管网建设，新建污水提升泵站1座，逐步完善河南雨污水主管网。

朝阳县目前共建有12处乡镇污水处理设施，其中乡镇（场）政府所在地建有4处污水处理厂，还有8个宜居乡村示范村建有村级污水处理站。县城污水处理厂和重点乡镇污水处理厂初步建成污水收集管网系统，县城和重点镇全部具备污水收集处理能力，县城、重点乡镇污水处理率均达到100%以上，污水处理设施产生的污泥进行稳定化、无害化和资源化处理处置，污泥无害化安全处理处置率达到85%以上。全部县级及以上城镇污水处理厂出水达到《城镇污水处理厂污染物排放标准》一级A标准。新建工业园区污水处理厂8座，新增日处理能力2.7万吨；工业废水处理率达100%。

2020年朝阳县开展阎王鼻子水库饮用水水源地治理工作，拆除或搬迁企业5家，对水源地内农作物种植逐步推进科学化种植措施，因地制宜制定生活污水治理方案和生活垃圾治理方案，妥善处理生活污水和垃圾，防治对水源地造成影响。

建立县界断面水质定期监控、预警系统，对县界断面水质进行严格的监控，密切关注县界断面水质。新建水质自动监测站3座。全面排查全市6422个入河排放口。完成14个县级以上集中式饮用水水源地保护区勘界立标，整治水库环境违法问题26个。截止到2022年12月，朝阳县流域的3个国考断面水质全部达标，符合《地表水环境质量标准》（GB3838-2002）中III类标准规定，达标率100%，地表水考核断面无劣五类断面。

2020年、2021年城市集中式饮用水水质优良比例达到100%，河流断面水质达标率100%，水功能区水质达标率100%。

(3) 实施净土工程，土壤环境持续保持优良

党的十八大以来，朝阳县委县政府严格按照党中央、国务院，省委及市委有关打赢净土保卫战相关战略部署要求，全面推进土壤污染防治，净土保卫战成效显著。

朝阳县发布《朝阳县土壤污染防治工作方案》，确定了土壤污染防治目标任务，提出了多项具体任务和保障措施，明确了工作要求、完成时限和责任单位。

土壤污染防治工作扎实推进，开展废旧农膜回收行动，强化农业废弃物资源化利用，确保土壤环境持续改善，近年来，为减轻农用地土壤污染风险，朝阳县实施保护性耕作，推广测土配方施肥，农用地土壤环境质量优良。持续开展农业面源、畜禽粪污和农业农村环境综合整治。完成农村工业用地土壤污染调查，杜绝城市污染、工业污染向农村蔓延。2020年开展19家重点行业企业地块和尾矿库地块详查工作，2021年督促省级、市级土壤重点监管单位（共6家）完成土壤隐患排查、自行监测工作，朝阳县自然资源局完成全县建设用地的土壤污染状况调查审核工作，2022年，全县土壤全部达到优良标准，未发现疑似污染地块和污染地块。

4.加强基础设施建设，建立幸福美好的生活家园

朝阳县推进基础设施建设，加快城区综合管网、路网建设力度，

城区环境明显改善，县城区域内污水处理及水资源实现可持续利用，强化城镇生活污水、垃圾处理设施运行管理，开展城镇生活垃圾分类和建筑垃圾资源化利用。完成启城路、淑城路、工业三路、福文三街等主路建设，改造龙山大街、友谊大街，打通“断头路”“半截路”；完成柳城院子、凌河壹号院、金融街九号院等项目的周边市政基础设施建设，逐步完善城区各片区路网及综合管网的骨架建设；推进大凌河沿岸综合治理；推进辽西北供水管网与县城主管网对接，保证城区居民用上优质水；推进城区中压天然气管网建设，保障城区核心区已建成入住的小区天然气入户。“十三五”期间，累计修建城市道路31.5公里，综合管网80公里，推进城区河南污水管网建设，新建污水提升泵站1座，逐步完善河南雨污水主管网。到2025年，县城城区生活污水集中处理率达到90%以上，县城生活垃圾无害化处理率达到90%以上。

朝阳县重视城区绿化工作。“十三五”期间，完善行政区核心区中轴绿化带建设；完善500KV高压走廊下绿地系统建设工作；以滨河绿化带为重点，实施人工植树20万株，精品种草7万平方米，绿化面积68万平方米。建成以道路绿道为基础、区域绿道为骨架的绿道网络。进一步加强市政规范化管理，大力整治违法建筑、乱停乱放、占道经营等行为。加强环境卫生治理，不断优化美化城市居住环境。

全力实施乡村建设行动。累计修建农村公路1114.5公里，“一事一议”村内道路798公里，荣获省级“四好农村路示范县”称号。推进“千村美丽、万村整洁”行动，组织开展村庄清洁行动，集中清理农村积存垃圾，强化农村人居环境整治。累计购置垃圾运输车30台、收集车1400

台、垃圾桶10.2万个，新建垃圾中转站9处、垃圾收集房146座，改造无害化户厕11698座，沉积垃圾得到彻底清理，常态化治理体系基本形成。创建省级、市级美丽示范村52个。农村面貌焕然一新。

5.发展生态农业，打造低碳高效的产业美

(1) 全方位发展现代农业，延伸产业链条

推进农产品深加工项目建设。积极发挥领导包保、项目管家、审批协办作用，一批高质量项目压茬实施、滚动推进。2022年全县开复工5000万元以上农产品深加工项目12个，总投资19.22亿元。其中新建项目4个，续建项目8个；5亿元以上项目1个，亿元以上项目7个。投资5000万元的羊肚菌数字农业项目、投资3000万元的水果玉米产业链项目已投产，投资5亿元农产品交易物流园区农贸市场建设项目、1.85亿元农产品交易物流园冷链物流建设项目重大项目正在加快建设。前三季度全县农产品深加工产值达到18.95亿元，规上农产品加工企业主营业务收入为7.42亿元，占工业总产值14.2%，对稳增长支撑作用愈加凸显。

重点推进数字农业项目建设。一是重点推进朝阳北方羊肚菌日光温室规模化智能生产基地项目，该项目已列入省重点建设项目，目前已完成100栋(144亩)日光温室羊肚菌数字化生产管理示范基地建设，并已投入使用。二是通过实施省级农产品质量安全追溯重点县项目，对5家农业生产企业和农业新型经营主体进行数字化改造，施行食用农产品质量安全合格证制度，提升农产品质量安全追溯和数字化管理

水平。

围绕乡村振兴发展示范区建设，依托农产品加工园区招商引资，从优化产业结构、延伸产业链条、打响农业品牌、加强技术创新等方面发力，促进特色产业提质增效。玖壹农业有限公司依托“公司+基地+科研院所+农户”模式，实现羊肚菌从源头育种、基地、加工、到销售全产业链发展，主要供应朝阳本地市场和上海、广州两地。目前推广羊肚菌种植面积3000亩，打造北方羊肚菌产业第一县。以农产品加工园区为平台载体，开展农产品精深加工领域招商、加快转型升级，助力农业高质量发展。同步推进园区水电路等基础设施配套，一批具有代表性、引领性的特色农业全产业链高质量项目相继落地。

(2) 发展绿色有机产品，巩固“国家农产品质量安全县”

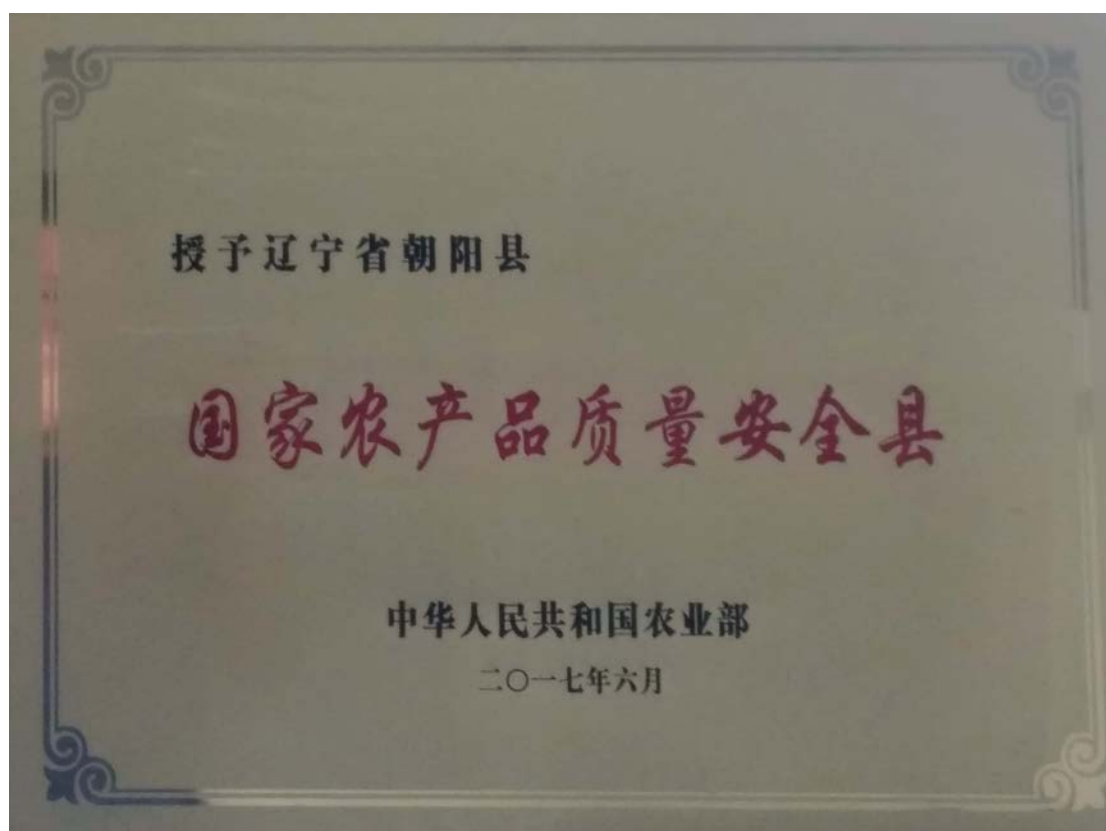
朝阳县是全国粮食生产大县，耕地面积140万亩，正常年景粮食产量在10亿斤左右。是全国生猪调出大县，全县猪、牛、羊、禽饲养量分别为71万头、12万头、60.7万只和818万只，肉蛋奶产量分别达到3.88万吨、1.31万吨和0.019万吨。露地蔬菜种植面积7.54万亩，经济效益5.22亿元。全县设施农业存量达到5.5万亩，经济效益达到6.19亿元高标准农田12.3万亩，其中节水灌溉面积6万亩。全县农业机械总动力达到38.82万千瓦特。全县各类水利工程有效灌溉面积49.17万亩。全县共发展农业产业化龙头企业123家，市级以上60家，省级9家，国家级1家。农产品加工产值与农业总产值比之是0.92:1。全县共有农产品品牌51个。“朝阳大枣”“朝阳红小豆”分别获得国家地理标志保护商

标；“朝阳小米”“朝阳绿豆”是国家地理标志产品；“丰盾”牌酒高粱获得“朝阳高粱”原产地地理标志认证。2016年，朝阳县荣获**第一批国家农产品质量安全县**，多年来朝阳县一直将巩固国家农产品质量安全县创建成果作为农业发展重点工作，加强工作领导，增加资金支持，农产品质量安全保持较高水平。朝阳县农产品质量安全检验检测中心2014年7月通过“双认证”，每年完成农残定量检测600个。乡镇监管站全部具备农残速测能力，每年完成农残速测6000个。制定和健全了《农产品质量安全红黑榜管理制度》《初级农产品质量安全追溯制度》等一系列制度，开展《试行食用农产品合格证制度》工作。近年来，朝阳县生产销售的蔬菜、水果和畜产品农残检测合格率达到97%以上，农产品质量安全水平得到社会认可，“农安县”已成为朝阳县农产品销售和招商引资的“金字招牌”。

2018年以来，朝阳县通过无公害认证的企业15家，具体包括蔬菜品种7个、产品23个、认证面积17485亩，杂粮品种8个、产品13个、认证面积816639亩，水果品种5个、产品9个、认证面积1900亩。通过绿色食品认证的企业7家，具体包括杂粮品种2个（小米和玉米）、产品4个、认证面积42610亩，蔬菜品种2个（平菇和辣椒）、产品2个、认证面积1200亩，水果品种2个（葡萄和水蜜桃）、产品2个、认证面积9000亩；10万亩玉米基地和10.2万亩大枣基地分别被评为全国绿色食品原料标准化生产基地。

凌塔白酒，辽宁省朝阳市柳城镇特产，采用四百多年古传秘方酿造，以无色清亮透明，想起清雅纯正，绵甜醇和，酒体协调，余味爽

净，饮后无酒气的独特风格而闻名。2012年原国家质检总局批准对“凌塔白酒”实施地理标志产品保护。



(3) 增强科技支撑，农业产业化提档升级

实施蔬菜绿色高质高效行动，推广设施土壤障碍绿色消减技术、水肥一体化技术、病虫害绿色防控技术、秸秆综合利用技术、轻简化生产技术、设施环境调控技术等蔬菜绿色高质高效生产技术。开展200余个大田作物品种和100多个设施蔬菜优良品种的引进、试验、示范推广工作，全县农业新品种新技术推广率达到90%以上。实施高素质农民培育工程，培训生产大户共470人、高素质农民30人、职业经理人25人。实施全国基层农技推广补助项目，针对玉米、蔬菜、高粱等10余个主导品种，确定了大豆玉米带状复合种植技术、玉米重大病虫

害绿色防控技术、设施果蔬水肥一体化技术、杂粮绿色提质增效轻减化栽培技术等12项为农业生产主推技术。实施农作物重大病虫害绿色防控，共发农作物病虫情报30期，设置草地贪夜蛾监测点15个，安装苹果蠹蛾诱捕器80套，切实做好我县玉米叶部病害应急防控工作，粮食作物病虫害绿色防控率49.24%，蔬菜作物病虫害绿色防控率74.48%。

农业基础设施建设不断加强。一是加快实施高标准农田建设项目，2021年实施面积为4.8万亩，目前完成工程量81%。2022年计划实施面积8.5万亩，目前3.5万亩EPC项目已完成工程量38%。二是实施农产品产地冷藏保鲜设施建设项目。2021年建设冷藏保鲜设施22座，目前已完成第三方中介机构统一验收。2022年共计划建设冷藏保鲜设施62座，计划申请中央补助资金489.8万元。

农业产业化企业发展到123家，市级以上重点龙头企业51家。其中省级以上重点龙头企业8家，国家级1家。现有农业产业化联合体12家，其中省级2家，市级10家。品牌建设不断加强，现有农产品品牌51个，绿色食品8个，木头城子镇十家子村获批全国“一村一品”示范村。农产品质量安全保持较高水平，2022年县农产品质量安全检验检测中心完成蔬菜农残定量检测样品900个，基本实现全县蔬菜生产重点区域全覆盖，检测合格率100%，完成“1.5批次/千人”检测任务。

6.依托优质自然文化资源，绿色发展与生态惠民成效显著

(1) 文化资源传承保护，支撑旅游经济蓬勃发展

大力推进文物保护项目建设。为加强文物保护，近年来先后完成双塔寺双塔岩体抢险加固工程，关帝庙佛殿、药王殿修缮工程，槐树洞石塔修缮工程，关帝庙保护整体规划制作工程，关帝庙石刻保护试验工程，仁寿寺牌楼及正殿、耳房、西配殿修缮工程，槐树洞龙王殿修缮工程，青峰塔安防工程，双塔寺双塔安防工程，辽石雕生肖人物立像修复项目等十余项文物保护工程。对关帝庙财神殿、东西配殿、仪仗殿、马殿、钟鼓楼等古建筑损毁严重部位进行抢救性维修；袁台子东晋壁画墓保护设施建设项目，朝阳关帝庙—财神殿、棂星门修缮工程有序推进，2021年全部竣工。完成柳城遗址保护范围和建设控制地带调整工作，使遗址保护更加科学规范。

保护发展传统村落，助力乡村振兴。辽宁省有 30 个村落先后列入了中国传统村落名录，其中朝阳市有 15 个，朝阳县有 6 个，占据全市的 40%；此外还有 6个省级传统村落。自2016年以来，先后印发、制定了《朝阳县传统村落保护工作实施方案》《传统村落保护的立法建议》、《朝阳县传统村落保护工作实施方案》、《十四五朝阳县传统村落保护发展规划》、《朝阳县传统村落保护发展建设意见》等，并聘请沈阳建筑大学教授指导朝阳县传统村落保护与发展规划和建设工作。目前，全县6 个国家级传统村落和 6 个省级传统村落都已完成挂牌保护工作，并完成一批列入历史建筑(海青房、西冰沟大坝等 10 处)的公布、挂牌保护、测绘建档工作。通过近几年的保护与发展，村落的基础设施、人居环境、生态保护和避灾等设施建设日趋完善，传统建筑与本土文化的融合，通过市场化运作与乡村旅游融合，例如：

“农家乐式”活化利用和东北火炕活化利用，农家乐、全日游、采摘园等沟域经济得到迅速发展，村民幸福感不断提高。

非遗保护有序推进，中华优秀传统文化活动有效传承弘扬。申创国家级名录项目 1 项、省级名录项目 3 项，市级名录项目 8 项。公布五批县级代表性名录项目 33 项，县级代表性传承人 36 人，挖掘重点非遗线索 231 个。开展非遗展示展演活动：（1）组织朝阳社火、朝阳民间绣活、朝阳县民间鼓乐等14个项目的传承人参加省、市、县“文化和自然双遗产宣传日”展示展演活动，传承人参展达6800人次，观众累计达35万人次，非遗产品销售额6万余元；（2）疫情期间，非遗传承人创作抗疫剪纸、烙画等作品23件，被省、市文化部门选中登载。选送民间绣活作品21件，参加省非遗购物节活动。开展非遗项目进校园进乡村进社区活动448场。加大非遗项目申报工作，开展评剧传承培训班、朝阳社火培训班、剪纸培训班，建设朝阳县非遗展示厅。

开展农村文化惠民演出活动，丰富群众业余文化生活。在惠民文化演出活动中，推进“新春文化惠民季”、“柳城之夏·大地放歌”群众文化艺术节和朝阳县“书香朝阳”第九届全民读书节等三大品牌活动。同时积极参加朝阳市第十八届“凌河之夏”文化艺术节朝阳县专场演出。2017年至今举办新春文化惠民季活动400余场，举办农民“村晚”38场，开启“柳城之夏”群众文化艺术节，成功举办二届12场演出，举办“大地放歌”群众文化节100余场，受益群众达一百万余人次。每年世界读书日期间举办隆重的启动仪式，开展阅读成果展示、“图书七进”、六大平台推广等读书活动年均达40余次，受众近60万人次。

朝阳县文化馆已接受国家一级馆验收，朝阳县分别在2008年、2011年、2014年、2021年被文化部命名为“中国民间文化艺术之乡”，2018年，文化馆被辽宁省文化厅和辽宁省财政厅命名为“辽宁省公共文化服务体系示范项目”。

(2) “文旅+N”融合发展，实现生态旅游质的突破

文旅产品及业态日益丰富。朝阳县牢固树立旅游品牌意识、品质意识、品味意识，立足资源优势，打造红色旅游、乡村旅游、传统村落旅游等，探索全域旅游发展之路，使朝阳县成为了看得见山、望得见水、记得住乡愁的旅游之地。积极推进旅游与文化、农业、工业、服务业深度融合，构建“旅游+”“+旅游”的生态旅游发展模式。各景区的基础设施和服务能力不断提升，除传统风光旅游之外，乡村自驾游、传统村落休闲游、寻龙岛恐龙文化娱乐游、清风岭红色游等丰富了旅游业态。乡村旅游特色突出，全县共打造了10条最美乡村公路，开发了9条赏花之旅，贾家店休闲农业旅游、胜利天门山生态乡村旅游、八盘沟传统村落旅游、清风岭尚志红色旅游初见成效，形成了大小凌河两条乡村旅游线路。截至目前，拥有省级旅游特色小镇7个，省级乡村旅游示范村9个，省级星级农家乐16家，A级景区8个，红色旅游景区3个。2018年荣获省旅发委颁发的“乡村旅游贡献奖”。2020年，尚志烈士陵园（故居）被评为朝阳“八景”之一。2021年，千佛洞景区成功晋升国家4A级景区。

社会资本注入流入文旅产业比重日益扩大。9个A级景区除贾家

店生态旅游度假区外，均由社会资本或合资合作方式经营，清风岭风景区、槐树洞风景区等2个景区由昊融旅游公司合资合作开发，千佛洞由沈阳客商林政宇投资建设，文旅产业日渐成为社会资本流入的巨大风口。强化旅游业转型升级，注重旅游产业与本地历史文化，与一产、二产深度融合，实施了文化保护开发、旅游富民、旅游兴企、旅游康体，完成盘龙山等景区晋升3A旅游景区，创建1个乡村旅游示范点、建设3个精品民宿示范点、5家金牌农家乐，旅游收入不断增加。

7.依托科技创新，探索“两山”转化模式

(1) 科技创新助力产业提质增效升级

围绕乡村振兴及农业产业现代化，重点面向京津冀地区优质农副产品需求，发挥省科技特派团资源优势，引进蔬菜、花卉、畜牧、林果、杂粮、食用菌等领域新品种、新技术和专家团队，促进农业高质量发展；围绕工业结构调整“三篇大文章”，按照绿色发展要求，推动“原字号”由短变长、“老字号”由硬变软、“新字号”由小变大，促进工业高质量发展；围绕“数字园区”“智慧城市”建设，引进京津冀地区“5G+”“数字化、智能化、信息化”“云计算”“物联网”等新一代信息技术项目，促进服务业高质量发展。

建设产业研发服务平台。依托龙头骨干企业，重点对接京津冀创新源头，建设省级专业技术创新中心、重点实验室、科技成果转化基地、中试基地等创新平台，为开展技术攻关和人才引进提供载体，每年组建研发服务平台5个以上。重点支持东大矿冶、华锆新材料、东

皓、百盛、明宇化工等骨干企业建设国家级技术研发机构；围绕新材料、电子信息、先进装备制造等产业集群，重点支持明宇化工、天铭工贸、天亿机械、航天阳光等骨干企业建设省级技术创新平台。

推动农业、工业、服务业重点产业集群。通过“揭榜挂帅”的方式攻克产业发展关键技术，通过“带土移植”的方式引进高水平创新团队和人才，赋能产业高质量发展。重点围绕新材料、电子信息装备制造、数字经济和农产品深加工等重点产业，依托华皓、华祥、东皓、百盛、金山钛业、航天阳光等行业骨干企业与北京科技大学、大连理工大学、燕山大学、中科院、东北大学等省内外高校院所开展合作，实现产业创新升级。

（2）光伏发电为高质量发展增添“绿色动力”

光伏发电项目总装机容量、已装机光伏年发电量均居全省首位。中电（朝阳）新能源有限公司已累计发电10.9亿度，节约标煤32.7万吨，减少二氧化碳排放85.7万吨。项目于2019年6月开工，2019年12月并网发电，是全国单体容量最大的光伏平价上网示范项目，为朝阳县经济社会高质量发展增添“绿色动力”。“十三五”以来，朝阳县践行新发展理念，坚持生态优先、绿色发展，以打造全省“清洁能源第一县”为目标，以光伏发电、风力发电和生物质发电及其他重点新能源产业项目为支撑，加快清洁能源产业集群发展。目前，全县光伏发电项目总装机容量为1002兆瓦，已装机光伏年发电量约9.72亿千瓦时，分别占全省的23.02%和19.06%，均位列全省各县（市）第一。

2018年以来，以光伏发电产业为支撑，借助国家和辽宁省政策支持，强力推进光伏发电产业发展。2019年6月，总投资29亿元的中电国际500兆瓦光伏发电项目开工建设，当年12月并网发电，被国家能源局列为全国第一批光伏平价上网试点项目，并成为全国单体容量最大的光伏平价上网示范项目，303个发电单元覆盖朝阳县11个乡镇，每年增加税收4000万元。如今，中电朝阳二期650兆瓦光伏发电项目正在进行前期准备工作。与此同时，总投资14.54亿元的晶澳300兆瓦光伏发电项目正在紧张建设中，项目覆盖波罗赤、大庙、东大道等乡镇。目前，朝阳县已实施集中式光伏、风力、生物质发电等新能源项目12个；新签约光伏和风力发电项目6个，总投资240亿元。“十四五”期间，朝阳县将借助朝阳市全力打造京津冀清洁能源直供基地的有利时机，重点打造中电一期500兆瓦、二期650兆瓦和晶澳300兆瓦等项目，使全县光伏发电新能源总量达到2000兆瓦，加快打造中国北方清洁能源示范县。

(3) 全面创建节水型社会建设达标县

推进高效节水灌溉设施建设。全县加快推进灌区续建配套和现代化改造，朝阳县2021年高标准农田建设项目建设任务为4.8万亩，总投资6671万。其中第一批建设任务为4万亩，总投资5671万，涉及7个乡镇，32个行政村；第二批建设任务为0.8万亩，总投资1000万元，涉及3个乡镇，4个行政村，目前该项目已经完成招标工作，工程正在建设中。

推进工业节水技术改造和高耗水行业节水增效。2021年1月1日起，朝阳县投资160万元为朝阳县（取）用水企业安装智能远传监控设备，纳入用水计量远程监控系统，进行实时监控。落实朝阳县水务局、朝阳县住房和城乡建设局《关于实行〈建设项目节水“三同时”制度〉的通知》要求，大力推进节水“三同时”管理，确保新建、改建、扩建项目必须做到配套的节水设施与主体工程同时设计、同时施工、同时投产使用。

深入开展公共领域节水。2020年朝阳县第一初级中学编制了《水平衡测试报告书》，5月份朝阳县第一初级中学被朝阳县水务局、朝阳县教育局、朝阳县机关事务管理局评为朝阳县节水型学校。全县为36家公共机构编制了《水平衡测试报告书》，并于5月份该36家公共被朝阳县水务局、朝阳县机关事务管理局评为节水型公共机构，已达到全县县直机关及50%以上的事业单位建成节水型单位。

持续深化水价改革。印发《朝阳县农业水价综合改革方案的通知（朝县政办发〔2017〕65号）》，深入推进农业水价综合改革，2021年全县共完成农业水价改革0.15万亩，完成2016-2021年全县29.26万亩水价改革工作县级自验工作，城市居民用水实行阶梯水价，非居民用水实行超计划、超定额累进加价制度。

强化指标刚性约束，严格用水全过程管理。实行最严格水资源管理制度，发布《朝阳市节水行动实施方案》（朝水发〔2021〕81号），实施水资源的统一监督管理。公共供水管网内年用水5000立方米以上非居民用户全部实施计划用水管理。截至2021年12家各企业编制《建

设项目水资源论证报告》，办理取水许可证，全部安装计量设施，严格实行取水许可监督管理。

8.完善体制机制，提升“两山”转化效率

(1) 强化组织领导，扎实推进“两山”创建

“两山”领导小组建立方面。成立了由县委书记、县长为组长、县主要领导为副组长、相关部门领导为成员的“绿水青山就是金山银山”实践创新基地工作领导小组；成立了朝阳县生态文明建设和环境保护工作领导小组，并下设办公室；形成了政府一把手亲自抓、分管领导具体抓、相关部门共同参与的领导体系，推动全县的“两山”实践创新工作，为做好创建工作提供了强有力的组织保障。

“两山”创建工作部署方面。2023年2月召开了创建省级“两山”实践创新基地动员大会，强调创建“两山”实践创新基地的重要意义，是践行习近平新时代中国特色社会主义思想的有效载体，是贯彻落实习近平生态文明思想的重要举措，对加强生态环境保护、健全国土空间开发保护制度、加快实施乡村振兴战略以及推动县域经济社会高质量发展具有重大作用。

(2) 加强生态环境保护体制建设，不断完善“两山”制度体系

中央生态环境保护督察方面。县委、县政府多次召开常委会议、县政府常务会议研究解决生态环境保护突出问题，研究落实中央生态环境保护督察交办的各类问题，印发《朝阳县第二轮中央生态环境保

护督察交办信访件集中销号工作方案》(朝县环督改办〔2022〕4号);制定《朝阳县“绿盾2022”自然保护地强化监督工作实施方案》，制定2018年朝阳县贯彻落实中央第三环境保护督察组督察反馈意见整改任务清单，印发《朝阳县中央生态环境保护督察迎检工作方案》(朝县委办〔2021〕2号)。建立2017年朝阳县中央环境保护督察30件群众信访举报案件省级管理台账，以及2018年朝阳县中央环境保护督察“回头看”52件群众举报问题省级管理台账，明确责任单位、责任人、具体承办部门，严格落实整改要求。

生态环境追责方面。积极推进生态环境和资源损害责任追究制度，制定《朝阳县生态环境损害责任实施细则》，增强生态环境保护工作的责任感、紧迫感、使命感和危机感。按照中共朝阳市委组织部关于报送《生态环境损害责任追究办法》贯彻落实情况的通知，每年定期上报本地区生态环境损害责任追究工作情况。

生态环境信息公开方面。按时向社会公开县域生活饮用水水质、城市集中式生活饮用水水源地水质、地表水水质、朝阳县污水处理厂排放水质等水安全状况信息、空气环境质量。向社会公开环境污染源“双随机”抽查结果，发现问题及时上报。及时公开环境执法信息，发布行政处罚决定书，对中央环保督察群众举报问题查处情况进行公示。

河长制方面。2017年6月发布《朝阳县实施河长制工作方案》，建立县、乡、村三级河长体系，设立了流域、河流、河段三级河长。目前全县有2名县级总河长、2名县级河长、56名乡级总河长、28名乡级河长、298名村级河长。2017年10月出台《朝阳县河长制工作管理办

法（试行）》，涵盖了中央要求必备的6项制度和推荐制定的5项制度。2017年12月成立县级河长办公室。县河长制办公室牵头组织编制完成朝阳县负责的87条河流“一河一策”治理及管理保护方案。全面完成“一河一档”建设工作，河长制信息管理系统建设。目前已构建了横向到边、纵向到底的河流管护网络；定期召开总河长会、河长制工作推进会，不断压实河长及责任单位责任；各级河长履职尽责，充分发挥河长巡河及河长办巡查督办作用。县河长办建立了河长制微信工作平台和QQ工作平台，用于县、乡两级加强工作联络；县政府在政府网站设置河长制专栏，用于宣传和发布河长制相关信息。充分利用新闻媒体、发放宣传手册等多种形式广泛宣传，提高全社会对河库渠保护工作的责任意识和参与意识。组织各乡镇区开展河长制业务培训，提升河长制工作人员的业务能力。

环境保护制度方面。制定《朝阳县土壤污染防治工作方案》、《朝阳县污染防治攻坚战三年专项行动方案（2018-2020年）》、《朝阳县2018年污染防治攻坚战工作计划》等，坚决打好污染防治攻坚战，努力改善全县环境质量；制定《朝阳县集中式饮用水水源地突发环境事件应急预案》、《朝阳县突发环境事件应急预案》，提高政府应对突发环境事件的处置能力，维护社会稳定，保障人民群众生命健康和财产安全。各乡镇创新环境监管方式和手段，构建网格化环境监管体系，不断提升环境监管水平，及时有效打击环境违法行为。

高质量发展方面。印发《朝阳县2022年度大气污染防治工作计划》，制定《朝阳县关于遏制“两高”项目盲目发展相关措施》、《“两高”项目

监管清单》，成立朝阳县遏制“两高”盲目发展暨朝阳县推进能源消费双控工作领导小组，坚决遏制“两高”项目盲目发展，指导、协调、督促各有关部门落实能源消费“双控”工作任务，推动绿色、低碳循环发展。

加强生态环境分区管控。朝阳县严格落实“三线一单”生态环境分区管控要求，共划分19个管控单元，其中，优先保护单元10个，重点管控单元6个，一般管控单元3个，健全以环评制度为主体的源头预防体系，严格规划环评审查和项目环评准入，建设项目实施严格按照分区管控的原则进行管理。生态环境、国土、审批等相关部门建立建设用地准入联动监管机制，印发《关于建立朝阳县重点建设用地准入联动机制的通知》，确保全县土壤安全利用率达到100%。

（3）建立生态环境保护奖励激励机制，不断加大生态保护投入

落实《朝阳市生态环境违法行为举报奖励实施细则》，创建环境民事公益诉讼保证金制度，该制度的实施既能够督促被告积极履行生态环境修复义务，对被告起到警示教育作用，避免再犯；又能够保障生态环境的切实修复，避免了后续产生被告不履行自行恢复环境义务时的强制执行到位率低和不到位的问题。

建立精准补贴和节水奖励制度，提高用户主动节水的意识和积极性。一是精准补贴。对积极支持并参与农业水价综合改革的管理单位和用水户；服从供水管理、支持配合并维护新型管水形式的管理单位和用水户；节水效果明显、年度农田灌溉用水量控制在定额范围内的

管理单位和用水户，按相应标准进行补贴。二是节水奖励。根据节水量，对采取节水措施、调整种植结构节水的规模经营主体、农民用水合作组织和农户给予奖励，提高用户主动节水意识和积极性。

9.“以创促建、以建带宣”，全民共建模式不断深化

生态文明宣传教育方式不断创新，公众“两山”理念、绿色消费理念、环保意识持续增强。坚持履职尽责，多层次化深入环保宣传，着力提升公众参与环境保护的积极性、主动性。以宣传贯彻新《环保法》《大气污染防治法》《水污染防治法》等为主线，开展“6.5”环境日、“4.22”地球日、政务公开日等宣传活动，向群众发放传单800余份，发布信息100余条，大力引导全县上下积极关心、参与和监督环境保护工作，倡导简约适度、绿色低碳、文明健康的生活方式，引导绿色低碳消费，提供垃圾分类箱，鼓励绿色出行，加快全民形成绿色低碳生活的方式，推进生态文明理念转化为全民自觉行为。将绿色办公、绿色采购纳入节约型机关创建的重点工作，并具体从纸张双面打印、执行空调温度设置规定、绿色低碳出行、采购节能产品等几个方面对创建单位开展指导。各公共机构积极响应，采购更换节能灯具、节水器具和能效等级较高的办公设备。面向企业大力宣传国家环保法律、法规政策，提升企业环境意识和环保理念，助推企业长远发展。2021年共召集企业开展环保相关知识培训3次，共培训企业70家，对企业在生产、治污等方面存在的问题提供政策和技术指导，使企业在污染治理、技术改进等方面少走弯路。

公共文化服务能力不断优化。在省市委宣传部门的指导下，以打造乡村振兴人才为依托，开展“农家书屋”改革试点工作，旨在让文化下乡、让阅读成为广大群众的精神追求。随着阅读模式不断拓展，朝阳区创新形成了“农家书屋”+大篷车、+融媒体客户端、+阅读服务点、+新时代文明实践活动、+县级图书馆、+新华书店的“6+”阅读模式。多样化的服务模式取得了阶段性成果，获得了中宣部和省市委宣传部的肯定，“农家书屋”成为广大群众汲取知识的乡土课堂，满足了群众的多元化需求。截至目前，全县28乡镇（场街）及300个行政村（社区）都建立了“农家书屋”。“农家书屋”全覆盖和资源共建共享，打通了广大群众阅读服务“最后一公里”。300个行政村实现公共文化服务基础设施全覆盖，为全面弘扬“两山”理念和生态文明思想提供了良好的基础条件。

文化基础设施建日趋完善。文化大厦服务功能得到完善，建设了文学艺术展厅、非遗展厅、文创产品展厅和文物展厅，同时装备了文化馆、艺术推广中心排练厅。数字影院建设工程项目已完工；文化产业街区项目已完成数字图书馆、文创大厦、新华书店等核心建筑主体工程；朝阳人民广场公园、朝阳凤鸣朝阳公园项目已完工，玲珑湾公园正在建设中，能够依托这些充分开展“两山”和生态文明思想宣传等各类文体活动。

（二）问题和挑战

1.存在问题和主要挑战

(1) 工业化、城镇化进程加快，农村环境问题日益突出

朝阳县农村人口多，农业所占比重大，能源结构以煤炭为主，产业结构以资源能源消耗型为主的格局不会改变，资源消耗量和污染物排放量相对较大的局面短时间内不会改变，污染减排形势不容乐观。随着城镇化进程的加快，农村城镇污染排放将急剧增加，巨大资源需求和对环境的破坏性影响将对全县的可持续发展形成严重挑战。加之农村环境保护工作起步晚，基础设施落后，农村环境污染形势严峻。突出表现为点源污染与面源污染共存，生活污染与工业污染叠加，工业及城市污染向农村转移速度有加快的趋势，农牧业生产的废弃物污染日益加剧。

(2) “两山”转化实现生态富民还需加强

朝阳县目前在生态农业和生态旅游方面取得了很大成绩，但仍需进一步提高生态产业发展的规模化、集约化和互联网化。农业产业化具有影响力、竞争力的龙头企业数量较少，生态产品优势欠缺。生态农业内部融合不够，需以农林结合、循环发展为导向，进一步优化农业种植结构，强化农产品质量安全，推进一二三产业融合发展，重点发展特色林果业、乡村休闲旅游业等，限制资源消耗型的产业。特色农产品的资源优势未能充分发挥，农产品加工转化率和附加值较低，具有市场竞争力和规模效应的加工产品偏少，缺乏有影响力、叫得响的大企业、大品牌、大基地，农产品品牌效应需提升，线上线下农产品集货销售链条和农资供给与追溯链条不够完善。生态产品线上销售

空间大，生态农业培训管理需加强。此外，生态旅游未充分利用区域优势资源，仍需大力推进与农业、文化、科技、教育等产业的深度融合。“两山”转化产品业态单一，共性化、同质性产品多，个性化、体验式产品供给不足，传统、低效的观光旅游居多；现有的一些休闲区、乡村旅游区的服务设施和商务配套设施不够完善。

（3）“两山”体制机制建设仍需完善

与“两山”实践相适应的政策制度尚不健全，全面推进生态产品价值实现的相关政策体系尚未完全建立，基于差别化考核原则的政绩综合考评体系尚未建立。生态环境损害赔偿制度、责任追究制度、环境治理和生态修复制度、环境管理体制、公众参与机制需要进一步完善，产权清晰、多元参与、激励约束并重、系统完整的生态文明制度体系亟待健全。公众对“两山”理念的认识程度尚需提高，虽然能够在高度上认同推进“两山”实践创新基地建设的战略目标，但仍有较强的“政府依赖”性，缺少自主性、长远性。

2. 面临机遇

（1）“两山”实践创新基地和生态文明示范创建成为时尚

2018年5月18日召开的全国生态环境保护大会确立了习近平生态文明思想。习近平生态文明思想明确指出我国生态文明建设到了有条件有能力解决生态环境突出问题的窗口期，对新形势下生态文明建设的战略定位、目标任务做出深刻阐述，对坚持什么、反对什么做出鲜

明回答,对总体思路、重大原则、建设路径及当前任务做出科学谋划,为朝阳县开展“两山”建设提供了科学、系统、长远的指导思想和实践指南。为了鼓励和推动各地区积极探索生态文明建设多种形态,生态环境部自2017年分六批命名了187个“绿水青山就是金山银山”实践创新基地,通过“绿水青山就是金山银山”实践创新基地建设,打造更多绿水青山转化为金山银山的实践样本,又为朝阳县深入探索以生态优先、绿色发展为导向的高质量发展新路子提供了实践路径和具体目标。

(2) 突破辽西北战略为朝阳县发展带来机遇

2008年,辽宁省委、省政府颁布并实施突破辽西北战略。2015年,辽宁省政府发布《进一步深入实施突破辽西北战略的意见》(辽政发〔2015〕4号),要以改革开放为动力,加快建立权力清单、责任清单、负面清单,充分发挥市场对资源配置的决定性作用,抢抓国家新一轮东北老工业基地振兴战略机遇,主动对接“一带一路”、“京津冀”协同发展战略,激发市场活力和内生发展动力;充分发挥辽西北地区的资源优势和后发优势,坚持从实际出发,充分体现对辽西北地区的支持、帮助和优惠。《意见》提出辽西北地区基础设施建设、民生保障和改善、现代农业建设、资源型城市转型发展及“五项转移”扶持发展等重点建设工程。此外,针对该地区生态环境建设,《意见》提出要着力实施造林绿化、草原沙化治理、水土流失综合治理、重点流域环境治理等工程,建设美丽辽西北和稳固的全省生态安全屏障,支持环境建设,支持生态建设,实施全省主体功能区战略。朝阳县地处辽西北核

心地区，是突破辽西北战略实施的重要区域。当前，朝阳县需利用好辽宁省突破辽西北战略的优惠政策，大力开展生态文明建设，促进县域经济社会与生态环境的可持续发展。

(3) 京哈线及其支线的开通为“两山”转化带来交通优势

京哈线及其支线的开通将大大提高朝阳县与北京、沈阳、哈尔滨等城市的联系，而且也将提升朝阳县作为地区交通枢纽的地位，有助于区域经济的发展。高铁线路的开通带来的交通区位优势度的提升，也将提高北京、东三省其他地区来朝阳县投资的热情，对朝阳县经济社会发展具有极大的促进作用。京哈高铁及其支线的开通，可为朝阳县带来更大的客流，也为旅游业的开展创造必备条件和机遇。“高铁时代”的到来，将极大促进朝阳县向现代化县城迈进的步伐，提高城市影响力，同时也为朝阳县带来新的资源和发展模式，为朝阳县“两山”转化提供机遇。

(三) “两山”转化的特色典型案例

朝阳县地处辽宁省水源涵养型重点生态功能区，山水资源丰富，拥有“一水两脉”，即以大凌河水系和境内努鲁儿虎山脉、松岭山脉为主的生态主体功能区，为生态系统保护、修复和生态服务功能的重要区域，为“两山”转化提供了优越的资源环境条件。近些年来，朝阳县实施了一系列生态环境治理工程，维护和强化自然生态环境，构建良好的生态空间，践行绿色发展理念，协调生态文明建设和经济发展，

积极探索“两山”转化的有效途径。

1.“特色产品+乡村旅游+清洁能源”模式，打造中国零碳示范村镇

近年来，国营朝阳区贾家店农场，大力推进乡村振兴，改善人居环境和村屯面貌，弘扬生态文化，打造特色产业，发展清洁能源产业，改变传统生活状况，全力建设打造中国零碳示范村镇、国家级生态乡镇。

（1）大力发展民生事业，美化人居环境。农场先后投资660万元，累计硬化村屯道路7.4475万平方米，完成主干路21.86公里，完成硬铺装工程3.504万平方米，修排水沟6611延长米；栽植景观树15万株，花卉10万平方米，绿化草坪面积近26万平方米；建设改造特色民居2.5万平方米，粉刷墙体5万平方米、彩绘墙面2万平方米；安装太阳能路灯2400盏；改厕500多户，建设水冲公厕4个；老虎山河治理工程10公里。

（2）构建自然生态屏障，巩固绿水青山。农场现有林地3717.5公顷，其中公益林2790.7公顷，商品林926.8公顷。在不遗余力坚守绿色防线的同时，连续三年实施植树造林3000亩，退化林改造2000亩，幼林抚育1500亩。配合农场人居环境综合整治项目实施，与农垦系统危房改造外配套项目相整合，栽植景观树400余亩。

（3）发展可再生能源，净化幸福家园。2018年，贾家店农场开始力推村镇秸秆直燃供暖业务，年消化玉米秸秆300吨，让600亩的玉米秸秆变废为宝。该农场供暖公司现拥有秸秆打捆机、拖拉机、收割机等大型农业机械10多台（套），具有较强的农业可再生能源生产经

营和服务能力。

(4) 清洁能源系统化应用，优化生活品质。农场现已建成光伏电站3处，户用光伏近百家，总容量为502KW，建有生物质能沼气池40家，安装户用生物质颗粒采暖炉及灶台300套，实现了农民剩余秸秆的合理利用。不仅是省级能源示范乡镇，而且被联合国计划开发署和农业农村部评为“中国零碳村镇”，为东北三省唯一一家，联合国计划开发署投资150万美元打造贾家店零碳村镇。项目实施地点为农场一分场，总面积7110亩。紧紧围绕“调结构、优能源、促循环、增碳汇”的低碳发展方向，根据分场资源禀赋、村庄建筑、用能习惯等，逐步实现清洁能源替代石化能源，提高可再生能源在能源消费中的比重。到2025年，全村实现低碳清洁能源基本自给，可再生清洁能源占比达到100%，推动低碳循环高效能源开发与利用，能源综合利用率提高10个百分点，加快农村低碳转型、绿色发展和人居环境改善。

(5) 开发特色产品经济带，致富寻常百姓。深入推进农业供给侧结构性改革，与省农科院合用，全力打造“产、学、研”基地，推动重大成果产出，绿色优质农产品供给能力不断提升。充分发挥制种产业优势，进行鲜食辣椒种植试点工作、观赏型中药材种植、酒高粱制种。在农场一分场建设现代农业产业园区，以基层党建为统领，助力脱贫攻坚，推动乡村振兴，进行农业综合开发，包括中草药种植与加工、稻藕鱼蟹立体养殖及扶贫土地认养等。经济效益十分显著，国家地理标志“朝阳小米”更是成为贾家店的亮丽名片。

(6) 拉长乡村旅游链条，盘活产业资源。打造以四分场花海景

区为起点的贾家店生态旅游度假区国家3A级景区，包括北德立吉少数民族民族特色村寨、千亩花海、跑马场、荷花池、蒙古风情园、绿色采摘等、省级寺庙、三分场党建教育基地、市级寺庙“娘娘庙”、二分场古村落遗迹、一分场红山文化余脉等，呈现原生态的乡村气息，展现厚重的历史文化积淀。景区集文艺演出、餐饮住宿、民俗展示等多功能于一体，包括三个板块：百亩花海，赏花看景，愉悦身心；祈福法轮寺，感受藏传佛教博大精深的神秘文化；北德立吉蒙古族特色少数民族村寨，体验具有蒙古风情的民俗民宿。同时在农业产业园区开发乡村旅游板块，建设农业观光采摘园，包含药材花卉观光、四季果蔬采摘、辽西农耕农业文化体验、农业亲子拓展体验、林间木屋、农家乐及民宿体验。

（7）建设生态文明，振兴之路永续发展。坚持人与自然和谐共生，践行绿水青山就是金山银山的理念。大力开展生态建设，本着山、水、田、林、路综合治理的方针，提升生态发展质量和建设效益，坚定走生产发展、生活富裕、生态良好的文明发展道路，推动形成人与自然和谐发展新格局。已初步形成了山青、水秀、村美的良好效果，环境的改善促进了野生动物和原生植被的恢复，现有国家级重点保护鸟类有小天鹅、灰斑鸽、凤头麦鸡等。建设贾家店农场党建主题公园，以党建为引领，将改善农村人居环境、促进农业可持续发展和保障农产品安全有力结合起来。农场于2014年4月被辽宁省文化厅授予“文化先进乡镇”称号，12月被原辽宁省环境保护厅授予“辽宁省生态乡镇”称号，2015年2月被中央精神文明建设指导委员会评为“全国文明村

镇”，2019年5月被朝阳市委宣传部评为“社会主义核心价值观建设示范点”，2021年4月贾家店农场一分场在生态文化村建设方面的先进建设经验被中国生态文化协会在全国进行宣传推广。

2022年，贾家店农场国民生产总值9957万元，其中，第一产业7606万元，第二产业820万元，第三产业1531万元。全口径税收190.94万元，财政一般预算收入93.21万元，人均纯收入约16000元。

2.“红色旅游+果蔬采摘+影视基地”模式，推动生态产品价值实现

清风岭是一座英雄的山，又被称为“中国地”，森林覆盖率50%，木本植物40余种。清风岭内山峰连绵重叠，有“绿色迷宫”之称。岩石妙趣天成，古木参天，百步一洞，千步一瀑，景色美不胜收；九沟十八岭无沟不秀、无岭不奇，奇峰、怪石、清泉、飞瀑、山洞、巨树构成了一幅天然水墨画卷。抗日战争时期，抗日英雄王老凿凭借清风岭山高林密、沟深洞多的地理优势，率领当地民众，据山坚守，宁死不屈，用鲜血和生命保卫家乡，从而保留了这块东北仅存的没有沦陷的土地。在清风岭影视基地拍摄的电视剧《中国地》，不仅再现了辽西朝阳人民抗日斗争的故事，而且让远在中国东北乡村一隅的清风岭声名远扬。该景区是回归自然、避暑休闲和进行爱国主义教育的理想之地。

清风岭镇结合乡村振兴战略，大力发展设施农业，增加暖棚种植面积，通过坚持质量兴农、绿色兴农，提升农业创新力、竞争力和生产力，依托清风岭省级自然保护区，形成集休闲旅游、采摘于一体的

新型发展模式，推动乡村振兴产业发展。依托特有的气候条件，发展新型农业，建设草莓大棚，引进优良品种丹东九九草莓，销往北京、沈阳、天津等地。同时草莓采摘带动了周边就业。“小草莓”变成了农民增收致富的“金疙瘩”，铺就了清风岭镇乡村振兴的产业路。

清风岭镇投资建设施农业冷棚47栋，占地150亩，仅此一项，村集体收入达到24万元，带动建档立卡户113户189人，户均增收1000元以上。

3.“传统村落+生态休闲农业”模式，激发乡村振兴活力

北四家子乡唐杖子村八盘沟组于2014年入选第三批“中国传统村落名录”，为全国有名的石坝梯田，辽西山地地区典型石坝梯田景观展示基地；辽西地区典型建造工艺“囤顶屋盖、石砌墙面”的传承地基；地秧歌“霸王鞭”、“黄河阵”发源地；辽西乡村文化教育、旅游基地。上个世纪五十年代八盘沟的梯田就闻名全国，有“远学大寨，近学八盘沟”的说法，梯田保存完好，连绵起伏，古朴壮观。石坝梯田、囤顶屋盖、石砌墙体的建造工艺，以及朝阳社火、地秧歌“霸王鞭”、“黄河阵”等民俗形式均为非物质文化遗产，且朝阳社火于2008年入选了第一批国家级非物质文化遗产扩展项目名录。八盘沟自然和人文景观丰富，良好的资源环境本底成为旅游开发的优势。

北四家子乡自然条件优越，土壤含有40多种微量元素，适宜发展果业，出产的水蜜桃甘甜多汁、肉质鲜美，享誉省内外，“柏山牌”朝阳蜜桃曾荣获1999年昆明世界园艺博览会铜奖，第18届中国绿色食品

博览会金奖，“辽宁名牌农产品”，北四家子乡更是被评为辽宁特产“朝阳蜜桃”之乡。北四家子乡唐杖子村紧紧围绕乡村振兴战略和“富乡、富村、富民”三富目标，大力发展水蜜桃产业，壮大村集体经济主线，挖掘自身地域优势，做大做强传统果树种植产业，走出了一条“党建统领、产业带动、强村富民”的发展之路，推动水蜜桃产业高质量发展，助力乡村振兴。朝阳县柏山福民果品专业合作社发展社员200多户，2010年建成国家级标准园，现有农艺师2人，技术员20人，年产量2400吨，年产值500万元，年利润达300多万元。朝阳县春军土地股份专业合作社，吸纳134户农户入股，其中贫困户38户，非贫困户96户。在大连海洋大学的帮扶下，推行“党支部+合作社+贫困户”叠加式扶贫模式，依托合作社发展水蜜桃产业，共流转土地荒山1200余亩，栽植水蜜桃6万余株，林下种植谷子、地瓜等作物，通过“线上朋友圈+线下采摘”的销售模式，获得了良好的经济效益和社会效益。合作社实行分红制度，既保证了贫困户如期脱贫，又壮大了村级集体经济。

此外，北四家子乡以发展朝阳蜜桃特色产品为依托，积极推广乡村休闲旅游，通过办好“旅游观光桃花艺术节”、“采摘节”和“大地飞歌——柏山群众文化艺术节”，利用八盘沟传统村落的优势，把赏花、采摘、观光旅游、民宿相结合，打造旅游村，使一产三产良好融合，增加农民收入，助力乡村振兴。

4.“洞天养生休闲+生态农业”模式，生态催生产业转型

朝阳县洞天养生休闲大景区涉及千佛洞、槐树洞和朝阳洞，是佛

教文化圣地、休闲避暑胜地、东北福地，集自然、人文和生态景观于一体的旅游乐园。千佛洞风景区位于南双庙镇山后村，为国家4A级景区，包括点将台、赐福洞、金鸡石、蜈蚣石、赵尚志影视基地、薛仁贵纪念馆、南海观音和野狼谷等景点，千佛洞石奇岩怪，神采各异，惟妙惟肖，千佛洞石刻堪称一绝，素有“南有龙岗石窟，北有千佛洞石窟”之称。槐树洞风景区位于南双庙镇梁家店村，景区植被茂盛，古木参天，怪石林立，集山、水、树、寺、洞、塔名胜于一地，素有“朝阳小千山”之称，包括五行山、涌泉寺、夫妻槐、神龙圣水、半截塔、三棵松和后洞等景点，神龙圣水常年恒温18℃，被称为“辽西第一泉”。朝阳洞风景区位于南双庙镇下窑村朝阳洞山上。2022年营业景区2家，千佛洞年收入300万元，接待旅游人次3.5万；槐树洞年收入60万元，接待旅游人次2.64万人次。

南双庙镇党委、政府，牢牢把握脱贫攻坚要点，立足“精准”二字，因地制宜分类施策，整合林业、水利、壮大村集体经济等资金150万元，建设扶贫果园，以集体经营模式运营，栽植蟠桃和水蜜桃，同时发展林下经济，种植大豆、地瓜等农作物，带动贫困户脱贫。下杖子村以“党支部+乡村旅游+贫困户”模式的脱贫攻坚工作思路，结合村里5000亩水蜜桃园，积极开发乡村“桃园+采摘园”品牌旅游项目，发展旅游、观光、销售为一体的水蜜桃产业，通过举办“猕醉谷”水蜜桃采摘节，吸引众多摄影和文学爱好者来采风创作，带动当地土特产品销售。与银行合作，组织贵宾客户40人为下杖子村采摘节助阵。采摘节刺激水蜜桃销售大约有5000余斤，村民实实

在地获了益。



5.“特色农产品+公司+合作社+电商”模式，打造生态富民新亮点

● 木头城子镇

木头城子镇系统推进绿色保护与生态治理。实施山川绿化工程，每年新增造林3000多亩，积极落实“林长制”“山长制”，对4.8万亩生态公益林封闭管护，建立古树名木、野生动植物资源保护制度，森林覆盖率达38%-63%。发展生态循环农业，打造特色生态农产品品牌，推动农业振兴，实现生态与农业、农村、农民效益的统一，实现农业生态化。筹推进自然生态、经济生态、社会生态，大力发展生态循环的链条式农业，推进产业绿色转型，把生态富民理念融入经济社会发展各方面和全过程。

近年来西三家村村两委通过招商引资建设辣椒加工厂，成立朝阳市津朝农副食品有限公司积极推广辣椒产业，依托朝阳县汇丰土地股份专业合作社，形成辣椒种植、加工、贮藏、销售、出口全产业链发展模式。2022年在全村推广种植辣椒3000亩，由公司引导与市场无缝对接，种植市场需求大的辣椒品种，通过完善多项保障措施，保障农

户切身利益，推动辣椒产业健康发展。(1) 由镇农业部门牵头，相关部门配合，充分利用政策性优惠政策，市场订单保障。由公司联络外商订单需求，按订单进行品种生产、种植和收购。(2) 建设辣椒种植示范基地，组织技术服务团队到农户提供无偿技术支持。(3) 建设辣椒加工厂，包括冷库，辣椒加工生产线及酱菜车间等，腌渍池和各种加工设备。(4) 合作单位保障，与公司签订合作协议的国内外客商多达30余家，每年可向朝鲜、日本出口辣椒3000余吨。通过销售渠道保障，实现辣椒产业健康发展。(5) 注重科学经营、创新发展，与贵州、天津、河北及大学院校专家进行校企合作、进行成果转化应用，引进“土壤质量提升与合理施肥技术”和“露地蔬菜生产药肥双减技术”等科技成果，带动农户引领示范，取得了良好的社会效益和经济效益。这种“村委主导、企业带动、乡镇支持”发展方式科学合理、大有可为，目前全村总产值2100万元，其中辣椒产业总产值1100万元，占全村生产总值的52%。下一步西三家村继续按照“政府引导、市场主导、农户自愿、精品带动”的原则，加大辣椒生产加工能力，推进品牌带动，提档升级，全力推广规模化辣椒种植，大力拓展辣椒系列产品精深加工。

依托林果业和畜牧业等产业，木头城子镇积极推动特色产业“接二连三”，构建“农—工—贸”生态循环产业链条，发展电商产业、商贸、物流运输业。以木头城子烧鸡、千子、小麦面等为主打产品，探索构建“联配联送”模式，成立新发永业电子商务并注册“村姑进城”商标，电商网络零售额2亿多元。围绕果品冷藏，建成各类果品恒温储藏设施2处，建设大小果品交易场所5余处，果品储藏能力达3万斤；围绕

果品运输，发展大型运输车辆1万多辆，从业人员1万多人。

大力推广“旅游+”“生态+”“互联网+”等新模式，促进农商文旅等相关产业深度融合，让镇区变景区、果园变公园、农耕变体验、空气变人气。依托良好的生态优势和山水林果优势，以及国家文物保护单位“双塔寺”和“金宝山寺”“纪家大院”“猴山”等自然资源打造10个示范村、5个精品村、3个重点村，梯次打造美丽乡村，年接待游客突破50万人次，旅游总收入近2000万元。

木头城子镇以突出产业振兴为核心，推动产业发展上规模，按照市县“一乡一区”“一村一品”要求，立足农业资源优势，切实抓实“一村一社”合作社建设，培植发展各村主导产业，促进农业结构调整，形成了以辣椒、甜玉米、晚秋蜜桃等特色农业种植、栽植为主，以湖羊、肉牛和猪等畜牧业养殖为辅，以光伏和电商等产业为重点的三大类十多个产业项目，并引进辣椒、甜玉米等农产品初加工产业链项目，有效提高镇村收入，带动农民增收，为乡村振兴注入持久动力。

近年来，羊山镇西山村在村新一届“两委”班子的带领下，立足本地资源优势，瞄准市场走俏的富硒小米，采取“党支部+基地+专业合作社+贫困户”模式，积极引导农民大面积种植富硒谷子，着力打造富硒小米产业，为村民铺就了一条致富路。

● 羊山镇西山村

西山村实施“党支部+基地+专业合作社+贫困户”模式，成立朝阳区华兴济民土地股份专业合作社。该合作社是以土地入股、资金参股等形式构成权属的乡村振兴项目，股权覆盖到西山村全部1410名群众。

联合辽宁省农业科学院、盘锦鑫诚集团等单位建立帮扶合作关系，筹资数百万元，引入了“燕谷18”谷种，作为大规模培育富硒小米的主打品种，施用微生物菌剂、生物有机肥、纳米硒等高科技生物肥料，集中精力规模化开发生态富硒小米产业项目，创造了百个工作岗位。规划大型种植项目基地，开办杂粮加工企业，建设标准化生产车间，引进年加工能力3000吨的全自动生产线，配套100KVA变压器等输变电设施为生产提供保障；衔接辽宁农产品交易集团、京东商城、北京食迅网、辽展集团、苏宁易购等辐射带动能力强的龙头企业为产品销售提供支撑。

朝阳县华兴济民土地股份专业合作社与辽宁省农产品交易集团联合推出优质绿色农产品“太阳泪”生态富硒小米，该产品生产管理秉承绿色农业发展理念，倾力打造土地规划、种植、田间管理、收割、加工、包装、销售的全链条闭环控制体系，确保产品的质量和安全。根据国内权威检测机构鉴定结果显示：产品中未检出重金属及农药残留，同时根据检测结果和大数据分析，蛋白质、胡萝卜素以及多种氨基酸和微量元素均达到行业较高水平。西山村“太阳泪”生态富硒小米具有营养丰富、颗粒均匀、清新馥郁、口感醇香等特点，于2019年12月，在北京农产品博览会被朝阳市农业产业化领导小组办公室授予“金奖”；于2020年11月，入选辽宁百名品牌，被辽宁省商务厅授予“辽宁礼物”荣誉称号；被辽宁省人民政府农产品现代流通体系领导小组评为“示范基地”。西山村生态富硒小米已成为西山村实现乡村振兴目标的重点产业。

四、总体思路

（一）指导思想

以习近平生态文明思想为指导，牢固树立和深入践行“绿水青山就是金山银山”重要思想，坚持创新、协调、绿色、开放、共享发展理念，依托朝阳县生态优势和生态产业的良好工作基础，针对存在的问题与挑战，积极探索“绿水青山转化为金山银山”的有效路径，通过实施重点工程，完成重点任务，努力提升生态产品供给水平和保障能力，建立健全生态价值实现的体制机制，守护绿水青山，筑就金山银山，努力建设创新、生态、美丽的朝阳县，不断提升生态文明建设水平，引领示范辽西地区“两山”建设发展模式。

（二）基本原则

尊重自然，生态优先。遵循自然规律、坚持生态优先，将生态保护作为发展基础，秉持以人为本、协调发展的政绩观、发展观，提高全县的生态文明建设意识，坚定不移地把生态文明放在更加优先的战略位置，将生态文明建设贯穿于全县政治、经济、文化和社会建设的各方面和全过程，在保护中促进发展，在发展中落实保护。

绿色发展，点绿成金。充分发挥朝阳县特色生态优势，构建生态经济产业体系，加快产业融合，催生新产业、新业态、新模式，着力打造生态和经济良性互动的绿色发展方式，促进生态优势转化为经济优势，实现绿水青山和金山银山有机统一。

共建共享，惠民富民。坚持以人为本，引导全民共建共享，实现好、维护好、发展好广大人民群众的根本利益，做到在共建中共享、在共享中共建。坚持生态惠民，着力拓宽百姓增收渠道，增强优质公共服务供给能力，不断增强人民群众的获得感和幸福感，实现生态与富民双赢。

创新机制，长效保障。积极探索创新符合朝阳区实际、富有地方特色、有利于生态文明发展的体制机制，更好发挥政府的宏观引导和推动作用，破除制约“两山”转化的体制机制障碍，形成符合朝阳区实际的“两山”建设管理体制和生态治理机制。

（三）总体目标

巩固和深化朝阳区“两山”实践探索成效，凝练朝阳区特色，以大力推进“两山”基地建设为目标，依托构筑绿水青山、推动“两山”转化、建立长效机制三大体系和重点工程，加强生态环境保护，提升生态服务功能，推动生态价值转化，探索绿水青山转化为金山银山的有效路径模式，推动绿色惠民共享，创新长效保障体制机制，全面协调社会、经济与生态环境之间的关系，达到“两山”基地建设的标准。

——生态环境质量保持一流水平。坚持预防为主、综合治理，切实打好生态环境保护五大战役，着力营造山清水秀的自然生态，提升区域生态环境质量。到2025年，朝阳区确保环境空气质量优良比例>90%，集中式饮用水水源地水质达标率达100%，地表水水质优于Ⅲ类水的比例>90%，地下水水质达到或优于Ⅲ类水的比例100%，确

保境内受污染耕地安全利用率>95%、无污染地块，林草覆盖率和物种丰富度不降低，生态保护红线面积不减少，单位国土面积生态系统生产总值稳定提高，水土流失治理率不减少。

——生态产业质量提高、经济效益显著提升。聚焦生态旅游业、生态农业，形成多条生态产品价值实现路径，树立县域自有生态品牌，推动绿水青山向金山银山的转化。到2025年，实现居民人均生态产品产值占比、绿色有机农产品产值占农业总产值比重、生态加工业产值占工业总产值比重、生态旅游收入占服务业总产值比重、生态补偿类收入占财政总收入比重稳定提高，获得国际国内生态文化品牌，“两山”建设成效公众满意度稳定提高。

——“两山”实践创新基地建设取得显著成效，形成长效保障机制，推动绿水青山源源不断地带来金山银山。到2025年，建立实施“两山”基地建设制度和符合本地特色的生态产品市场化机制，生态环保投入占GDP比重>3%。

（四）建设指标

结合朝阳县的本地实际，朝阳县“两山”基地的建设指标共包括构筑绿水青山、推动“两山”转化、建立长效机制三方面20项指标。

表4-1 “两山指数”评估指标表

目标	任务	序号	指标	现状值 (2022年)	目标值 (2025年)	备注
构筑绿水青山	环境质量	1	环境空气质量优良天数比例	88%	>90%	
		2	集中式饮用水水源地水质达标率	100%	100%	

		3	地表水水质达到或优于Ⅲ类水的比例	100%	>90%		
		4	地下水水质达到或优于Ⅲ类水的比例	100%	100%		
		5	受污染耕地安全利用率		>95%		
		6	污染地块安全利用率	-	-	现无污染地块	
	生态状况	7	林草覆盖率	58.10%（三调数据）			
		8	物种丰富度	维管植物1500多种，兽类约30种、鸟类80多种，昆虫类约114种，两栖类及爬行类约15种	稳定提高		
		9	生态保护红线面积	982.07平方公里	不减少		
		10	单位国土面积生态系统生产总值	484.05万元/km ²	稳定提高		
	推动“两山”转化	民生福祉	11	居民人均生态产品产值占比	45.72%（2020）	稳定提高	
		生态经济	12	绿色、有机农产品产值占农业总产值比重	18.2%	稳定提高	
13			生态加工业产值占工业总产值比重	17.28%	稳定提高		
14			生态旅游收入占服务业总产值比重	0.16%（2020）	稳定提高		
生态补偿		15	生态补偿类收入占财政总收入比重		稳定提高		
社会效益		16	国际国内生态文化品牌	获得	获得		
		17	“两山”建设成效公众满意度	98.36%	>98%		
建立长效机制	制度创新	18	“两山”基地制度建设	正在建立实施	建立实施		
		19	生态产品市场化机制	正在建立实施	建立实施		
	资金保障	20	生态环保投入占GDP比重		>3%		

五、重点任务

（一）深化环境治理

1. 深化大气污染防治

制定朝阳县大气污染防治年度实施计划，明确全县年度大气污染防治工作责任单位和工作任务。以污染源解析和污染源清单为依据，以现代化大气污染物监测技术设备为支撑，着力整治冬春季PM₁₀、PM_{2.5}污染和夏季O₃污染，同步推进非电行业超低排放改造和扬尘治理等工作，巩固大气环境质量改善成效，让蓝天白云成为常态。深入推进重点行业大气污染治理，强化结构减排、工程减排和管理减排，完成减排任务。全面推进清洁能源利用，完善“煤改电”供暖政策，扩大“煤改电”供暖范围。全力淘汰燃煤小锅炉，严控新建燃煤锅炉，大力推广煤炭清洁燃烧技术。强化机动车污染控制，推进成品油升级工程，全面实施车用国六汽柴油标准，严格黄标车环保检测，全面整治“冒黑烟车”，推广清洁能源汽车。强化扬尘综合整治，全面落实施工工地、拆迁工地、道路运输扬尘污染防治措施。健全落实餐饮油烟、道路扬尘管控长效机制。划定禁燃区和烟尘控制区，强化散煤燃烧污染控制。持续抓好秸秆禁烧和综合利用、烟花爆竹禁燃禁放等工作。加强区域联防联控，积极做好重污染天气应对工作。继续加强道路两侧栽植树木，调节大气环境。到2025年，确保朝阳县环境空气质量优良天数比例持续在90%以上。

2.强化水污染防治

以水生态建设保护为突破口，强化流域控制单元管理，实行湿地建设、河道综合整治、生态修复（封育）多措并举，城镇、农村、工业污水治理系统推进的策略，推动形成水生态涵养水资源，水资源滋润水环境，水环境健康水生态，“三水”良性互动态势，统筹改善水生态环境。

制定朝阳县水污染防治年度实施计划，明确全县年度水污染防治工作责任单位和工作任务。进一步加强水资源监管，强化饮用水水源地规范化建设，开展农村饮用水水源调查，加强饮用水源风险防范，严控地下水超采，防治地下水污染，确保全县饮用水安全保障水平持续提升。加强水质监测工作，做好凌河流域生态环境综合治理。继续推进重点行业水污染整治，加大工业污染防治力度，实施工业污染源全面达标行动计划，加强入河排污口综合整治，制定实施“一河一策”达标方案，确保全县水污染物排放总量持续削减，全县水环境质量持续保障。加快城镇污水处理设施建设与提标改造，全面加强配套管网建设，全县实现城镇污水处理设施全覆盖，建成区的生活污水全收集、全处理、全达标。大力发展农村卫生厕所，开展粪便资源化利用。到2025年，确保朝阳县集中式饮用水水源地水质达标率达到100%，地表水水质达到或优于Ⅲ类水的比例达100%，地下水水质达到或优于Ⅲ类水的比例稳定提高。

3.持续推进土壤污染防治

进一步贯彻落实国家和省、市土壤污染防治工作相关要求，加强部门协调联动，建立全县土壤污染防治工作协调机制，深入开展朝阳县土壤环境质量调查，建设土壤环境质量监测网络，加强土壤环境信息化管理。实施农用地分类管理，加强农膜回收，强化畜禽养殖污染防治，持续开展保护性耕作与测土配方施肥，加强灌溉水水质管理，加强农膜管理，强化废塑料回收。强化农用地土壤污染风险管控；严格建设用地准入管理，建立建设用地调查评估制度；加强日常环境监管，确定土壤环境重点监管企业名单；严防矿产资源开发污染土壤；对矿产资源开发活动集中的区域，执行重点污染物特别排放限值，整治尾矿库等，开展环境风险评估；加强涉重金属行业污染防控，严格重金属污染物排放标准并落实相关总量控制指标；到2025年，朝阳县力争无污染地块出现。

4.综合整治农村生态环境

以美丽乡村建设为牵引，启动农村人居环境整治提升五年行动，因地制宜推进农村改厕、畜禽养殖污染治理、生活垃圾和污水治理，着眼于实现农业农村现代化，整治提升农村人居环境，向美丽乡村建设全面提升。制定朝阳县农业农村污染治理攻坚战年度实施计划，明确朝阳县年度农业农村污染治理工作责任单位和工作任务。加强农业面源污染防治，制定实施种植业面源污染综合防治方案。引导农民科学使用化肥和农药，进一步推进测土配方施肥减量发展，大力推广高效新型肥料和高效、低毒、低残留农药，严格控制肥料农药污染。加

强分区分类管理，开展畜禽规模养殖场（小区）标准化改造和建设，以畜禽养殖废弃物资源化利用为途径，推进畜禽养殖污染防治。以建设美丽宜居村庄为导向，以农村垃圾、污水处理、饮水安全、厕所革命、村容村貌提升为抓手，推进厕所粪污无害化处理和资源化利用，加强改厕与农村生活污水治理的有效衔接，确保朝阳县农村人居环境明显改善，村庄环境基本干净整洁有序，管护长效机制初步建立。全面实施乡镇、村环卫市场化运营，设置农户垃圾分类箱，提升已建成的农村片区垃圾卫生填埋场使用功能，持续开展农村生活垃圾分类减量和资源化利用试点。

（二）坚持生态优先，提升生态产品供给水平和保障能力

1.加大生态保护与修复

重点开展绿色河岸、绿色村屯、绿色道路“三绿”建设，通过实施山水林田湖草生态保护和综合治理、天然林保护、退耕还林、造林绿化、小流域综合治理工程等工程，增加朝阳县域内植被覆盖度。到2025年，确保朝阳县林草覆盖率不降低。

继续加快矿山生态修复，采用一矿一策，做好土石方、苗木、人工等工程预算，严把整地关，苗木关、栽植关，对生态治理项目要进一步督促落实后期管护责任，加强生产矿山地质环境保护与恢复治理，加强生产矿山地质环境保护与恢复治理，加大对废弃矿山保护力度。

加强自然保护区监督管理，提升保护区基础设施建设和管理水平，

多部门联合开展“绿盾”自然保护地强化监督行动，定期组织自然保护区专项执法检查。严厉打击破坏森林和野生动植物资源违法犯罪，维护林区治安秩序稳定。

2.严守生态保护红线

强化朝阳县生态保护红线监管。以保障和维护生态功能为主线，加强山水林田湖草生态保护，按照应保尽保、应划尽划原则，将朝阳县生态功能重要区域、生态环境敏感脆弱区域以及各类保护地纳入生态保护红线中，实现一条红线管控重要生态空间。结合生态保护红线勘界定标工程，加速推进生态保护红线的落地工作，有效保障生态保护红线区域。

按照《关于划定并严守生态保护红线的若干意见》，对生态保护红线实行最严格的管控措施，强化用途管制，严禁任意改变用途，杜绝不合理开发建设活动对生态保护红线的破坏。生态保护红线划定区域内的各项土地利用活动必须符合保护自然资源、旅游资源、历史文化遗产、饮用水源和保护生物多样性的要求，严禁占用保护区核心区的土地进行任何生产建设活动，新建公路、铁路和其他基础设施亦不得穿越自然保护区核心区。原有的各种生产、开发活动应逐步退出；禁止区内土地进行与区域功能定位及与生态环境保护无关的开发建设活动，以防止对水体等生态敏感区的破坏和污染；加强饮用水源地保护区生态建设；禁止在红线范围内及易造成影响的周边地区，进行采石、取土、开矿等活动；不得随意占用、征用和转让红线范围内的

林地。建立生态保护红线台账系统，加强生态保护红线监管。确保生态保护红线功能不降低、面积不减少、性质不改变。

3.持续开展水土流失治理

在辽宁省水土保持建设工程中，一定要合理划分全省的主体功能区，树立“两屏两廊一带”的防治理念，针对水土流失重点预防区域及重点治理区域的水土流失情况、防治目标等，制定综合治理策略，采用多种举措，保证水土保持工作得以全面落实。针对水土流失特点与关键环节，依托国家、省、市各级水土流失治理项目，采取因地制宜的方式，结合人工植树种草和天然植被保护与改良，制定合理的防范措施。对于矿山开采而言，应对废渣、废土堆放进行明确规定，以免占压土地，污染环境，破坏植被。制定科学、合理的实施计划，以此健全生态效益补偿机制，增加补偿力度，保证经济与生态能够得以协调、可持续发展。此外，做好全域小城镇规划，加快退耕还草还林，落实综合治理策略，在水土流失治理的同时，实现县域经济社会持续发展。

4.提升生态系统功能

立足生态资产保值增值，强化绿水青山养护，加大森林、湿地、河流等自然生态系统保护力度，着力推进分类保护，提升自然生态系统稳定性和生态服务功能。大力推进森林生态资源资产化，加大生态资源资产储蓄，丰富生态产品，提高生态产品生产能力。不断加大水源保护区和水土流失综合治理力度，增加水源涵养和水土保持能力，

提高生态系统调节服务价值。到2025年，力争朝阳县单位国土面积生态系统生产总值实现稳定提高。

（三）坚持和完善绿色发展，促进“两山”高效转化

1.完善绿色农业发展体系，实现农民增收、农业增效

积极发展有机农业、生态农业，建立完善农产品品牌培育、发展和保护体系，建立全县农产品加工集聚区，全面形成标准化生产、规模化经营、品牌化营销的现代农业新格局。到2025年，特色农业竞争力显著增强，推动绿色、有机农产品产值占农业总产值比重稳定提高。

（1）提升区域特色农产品品牌影响力

持续加强品牌宣传与推广力度。在“朝阳农品”等优质农产品的基础上，加大力度创新品牌宣传，通过挖掘朝阳县农业价值、塑造朝阳县农人形象、传播产品特色等，弘扬朝阳县优质农产品品牌文化和价值理念，表彰先进农业品牌，推介优质特色产品，宣传典范农人形象。稳步提升品牌价值与综合效益。着力扶强和做大的特色农产品区域公用品牌，以公用品牌为依托培育强势企业产品品牌。进一步增强国家级品牌“朝阳小米”的影响力，“朝阳大枣”“朝阳蜂蜜”“朝阳红小豆”“朝阳绿豆”“朝阳酒高粱”等争创国家级区域公用品牌。加快绿色食品、有机农产品、地理标志产品认证，培育名优农产品品牌。以北京、天津、沈阳等大城市展销会为载体，扩大农产品品牌知名度。

提升农业安全化发展水平。以全国粮食生产先进县、国家级农产

品质量安全示范县，省级食品安全县、全国生猪调出大县的优势，大力发展健康型农业，建立完善农畜产品质量安全监管执法体系、农业投入品动态监管体系、农业标准化生产体系、农产品质量检测体系、农产品品牌营销追溯体系等，促进农产品生产安全化、标准化，扩大“朝阳农品、倍得果蔬、朝春棚、广硕牧业等优质农产品”品牌影响力。扎实开展农业面源污染防治，严格控制化肥农药使用量。保障畜产品质量安全，整顿规范饲料、兽药生产和经营行为，加强畜产品安全检测，提升动物疫病防控能力，确保全县无重大畜产品安全事件发生。

（2）推进绿色农产品精深加工

依托农产品加工园区，规划建设畜牧产品精深加工、种植产品精深加工和林果产品精深加工3个产业链。以畜牧产品、种植产品、林果产品精深加工为发展方向，发挥猪牛羊禽饲养量优势，加大龙头企业引领作用，依托林果及杂粮种植等生产优势，发展生猪、湖羊、设施农业、杂粮和冷链物流、农村电商等产业，用数字化、智能化为农业产业赋能增效，实现农业低碳、生态、循环、绿色发展。

提高农产品精深加工水平，重点围绕粮油、果蔬、畜禽肉类深加工等行业领域，充分利用进口大宗农副产品资源，延伸农产品产业链条。加大格兰、维健等企业培育力度，打造集粮食深加工、仓储、物流、保鲜、商贸于一体的全产业链，引导蔬菜产业和杂粮产业向精深加工发展。加大华森、帅杨等企业培育力度，再引育一批家具制造、木材加工等林木深加工项目，抓好林木产品精深加工；依托松岭门山楂加工、北四家子水蜜桃、王营子苹果、根德大枣等生产优势，建设

优质水果生产加工基地。发挥猪牛羊禽饲养量优势，加大龙头企业培育，推进温氏、东方希望等重点项目建设，引育形成优质“项目群”，打造畜牧产业“全产业链”发展新格局。支持柏山牌水蜜桃和丰盾酒高粱等特色产业基地建设。

(3) 提高农业生产规模化和现代化水平

坚持农业生产规模化发展。坚持招商引资与扶持本地企业发展并重，实施农业龙头企业壮大工程，推动优势企业采取同业整合、兼并重组等方式开展“二次创业”。大力培育新型经营主体，支持集体经济组织、农民合作社、家庭农场、龙头企业、专业化农业服务组织等新型主体壮大发展。推进涉农服务发展，支持新型农业经营主体开展农资供应、配方施肥、机播机收等社会化、多元化农业生产服务。支持农资企业、农业机械企业提供“耕耙种收管加储”全覆盖的种植业整体解决方案。大力建设粮油、蔬菜、特色种植、畜禽养殖等各类优质农产品基地，培育壮大市场型、加工型、科技型等龙头企业，提升农业生产规模化水平。促进农业机械化转型升级。联合农机生产企业，改良适宜农业机械，推动设施农业、特色作物、养殖业、林果业、农产品初加工机械化。

推进农业科技赋能。以蔬菜、粮油、畜禽良种为重点，联合科研机构开展“卡脖子”技术攻关，支持兴农、元隆种业等企业研发农作物新品种。示范推广富硒杂粮、羊肚菌、草莓等新品种。筛选适用的环境修复治理、清洁土壤、水肥一体化新模式。依托沈阳农业大学、辽宁省农业科学院、朝阳工程技术学校等院校为平台，大力实施全县新

型职业农民培育整体培育工程，加强培训高素质新型职业农民。推动良种普及，每年引进、试验、示范新品种30个，推广新品种10—20个。围绕富硒农产品深加工、食用菌种养殖、富硒无抗等产业，重点建设辽宁鑫源食用菌产学研联盟、辽宁朝阳富硒农业产学研联盟。

科学布局农产品加工集聚区，强化朝阳县优质农产品基地品牌建设，夯实现代农业发展基础，形成农业服务规模化、产品销售品牌化的现代农业产业体系。发展智慧农业，将农业物联网、农业信息服务、农业技术服务等信息资源有机整合。发挥南双庙镇、波罗赤镇、台子镇设施设施农业园区示范作用，建设智慧农业试点，提高农业生产经营效率和现代化精准管理水平。大小凌河流域平原地区运用国内先进种植、灌溉和收割等技术，提升农业科技水平，推广大小凌河流域平原地区“玉米播种全程机械化”“水肥一体化”等成套解决方案。抓好水利设施保障工程，围绕增加农业有效灌溉面积，稳步高标准农田建设、大中型灌区续建配套与节水改造等工程。加快大中型水库、病险水闸、重点塘坝除险加固、河道综合治理、山洪灾害防治等项目建设进度，新建一批水源工程，大幅度提高农业抗御旱涝灾害能力。

(4) 促进现代农业与二三产业融合化发展

建设现代农产品物流网络。以农产品交易物流园为支撑，以乡村300个产地仓储保鲜设施为依托，建成现代农产品物流网络。全力打造现代物流产业链供应链，加快发展“供应链+基地”的农产品供应模式。大力发展农产品电子商务，实施“快递进村”工程，所有行政村“直

通邮”实现全覆盖。加快农村电子商务发展，积极培育农村电子商务市场主体，在农业生产、加工、流通等环节推广应用互联网技术。发展“电商+基地”模式，引进和培育农村电商龙头企业20家，争创国家电子商务进农村综合示范县。抓好农产品交易畅通工程，构建农产品产销联盟，形成生产、加工、流通、销售“四位一体”的产销模式。整合粮油、蔬菜、果品等市场，形成大型专业市场，打造具有辽西地区最大的的综合性农产品交易中心，针对设施杂粮、设施蔬菜、果品、优质畜产品等主要农产品，建立大宗商品新型交易平台。

加快发展休闲农业和乡村旅游。以朝阳县丰富的农业自然资源、乡村人文旅游资源为依托，以旅游市场需求为导向，整合全县乡村旅游资源，深入挖掘乡村农业文化资源的社会经济价值，逐步形成特色鲜明、布局合理、初具规模、效益显著的休闲观光农业发展格局。与朝阳市旅游景区联动发展，促进区域产业结构调整、优化和升级，提升朝阳县生态休闲农业知名度。（1）突出经济功能，建设农业现代化观光精品园。以现有的朝阳县设施农业园区、朝阳县波罗赤高效生态农业示范园区、羊山花卉苗木基地、木头城子湖羊养殖养殖基地等为依托，改造、提升、新建一批集生产、科研、休闲、观赏、体验、教育于一体的现代农业观光基地。（2）突出生态功能，建设生态休闲农业景观。在加强生态保护的前提下，积极利用良好的生态大环境和山区多样化的小环境，发展“名特优新”种养项目，依托生态型特色农业、生态保护区、森林公园等，鼓励和扶持有条件的地方利用原始纯朴的乡村风光资源发展乡村生态旅游。打造集休闲旅游、农村沼气、秸秆综合利用、循环农业为一体发展的生态农业示范乡村。（3）突出文化功能，策划一批民俗型农业体验项目和节庆游乐活动。充分挖掘悠久

的乡村民俗文化和农耕文化的历史底蕴，举办具有浓郁地方特色的农事节庆活动，开展农耕文化体验游、北四家子果乡游、特色优质农产品采摘游、朝阳区农家美食品尝游等。（4）按照优质、便携和体现朝阳区特色的原则，加强组织和指导，改进加工和包装，把丰富多彩的朝阳区优质农产品变成游客喜爱的系列化生态型旅游商品，满足游客购物需求，增加农民和旅游业的综合收入。

2.深入优化产业融合，以生态旅游促经济发展

通过优化生态环境，不断拓展旅游发展空间，创建优质旅游品牌，促进旅游产业成为朝阳区经济发展的战略性支柱产业，打造全国知名的生态文化复合型旅游目的地。到2025年，推动生态旅游收入占服务业总产值比重稳定提高。

（1）优化旅游产业空间布局，彰显地方优势特色

立足区位优势，以“燕风柳韵，生态朝阳”为品牌吸引，以三燕文化、宗教文化、民族文化、民俗文化、生态文化作为文化支撑，以“大产业、大文化、大市场、大景区、高标准”做为发展理念，优化产业融合、突出产业经济，以休闲旅游作为发展方向，推动“休闲新城”与“城乡休闲体系”的建设，优化“一城两带”的文旅空间发展格局。“一城”即朝阳休闲新城，以满足休闲、度假、娱乐、康养旅游需求为导向，依托燕都古城、寻龙岛狂欢水世界、柳城生态谷等项目打造宜业宜游的新县城；“两带”即大凌河滨水休闲观光带和小凌河漫游风情带，通过开展生态修复治理工程，形成生态景观游憩带，结合红色文

化发展红色生态体验游，开发生态农庄项目、生态观光体验游，以贾家店生态度假区为示范，以传统村落为依托，打造浓郁地域文化和鲜明本土特色的大小凌河旅游带。重点推进古海洋温泉度假区、千佛洞景区、柳城生态谷、贾家店生态旅游综合体开发等项目建设。规范旅游行业，鼓励旅行社引客入朝，吸引京津冀游客来朝旅游，全力创建文化旅游强县。

（2）深入融合农文旅资源，培育生态旅游产品新业态

依托朝阳县历史文化、红色文化、乡村旅游资源，打造精品旅游线路，高质量建设“一城两带”空间布局的尚志红色旅游区、砬子山火山主题公园、千佛洞风景区、温泉小镇、十里画廊、研学基地等具有较强影响力的文旅核心项目。推进景区道路、游客集散中心、生态停车场、景区游客中心等文旅配套设施建设，提升地接水平。推动智慧文旅、文明文旅建设，加强规划科学引领，做好宣传营销、引客入朝，扩大朝阳县文旅知名度、美誉度。启动实施文旅“后备箱”工程，推动特色旅游产品系列化、集约化、品牌化发展，重点打造新县城文旅商业消费集聚区。持续推进到4A级、3A级景区建设。

持续推动旅游重点村建设，积极争取政策扶持，打造具有牵动力和典型示范作用的乡村旅游品牌。推动农业与旅游、文化、康养等产业深度融合，发展休闲农业和乡村旅游，打造美丽乡村。结合“全域旅游”发展，开发精品景点线路，发展民宿和农家乐，推动特色观光农业区域化规模发展，开发农耕体验、认养农业、健康养生、民俗体

验、乡村文化体验等高端业态。重点打造清风岭、千佛洞自然风光秀美之旅，贾家店、十里画廊传统村落乡村之旅等精品旅游线路。重点建设柳城田园综合体、贾家店生态旅游度假区、北四家子生态采摘基地、绿谷小镇，培育市级乡村文旅重点乡镇、乡村旅游重点村。

(3) 集中保护利用传统村落，打造乡村旅游新品牌

完善传统村落基础设施，提升人居环境，使传统村落内有相对成熟的乡村旅游项目，具有一定的旅游接待能力。加快传统村落生活污水、垃圾治理体系建设，推进水、电、气、路、消防、通讯等基础设施改造升级。优化我县传统村落的生态环境，全面推进村庄人居环境整治、路灯亮化提升、美化绿化工程等基础设施提升工程，对不和谐建筑进行改造，开展垃圾分类及美丽传统村落庭院创建，提升传统村落的人居环境。

实现传统村落连片发展、共治共建，使村内闲置资源得到进一步整合和利用，村民收入明显提高，乡村旅游线路基本成熟。鼓励原住民积极参与村落保护与开发，从加强内生动力的角度，将传统村落的整体保护水平提升到更高层次，将原本闲置的各类资产资源和分散的个体农户组织起来，共同发展生态农业、民宿餐饮、工坊体验等乡村新业态。协同推进村民增收致富和村集体经济发展壮大，实现共同富裕。

通过产业连片打造，旅游联动发展，实现农村经济整体提升。在传统村落生态环境状况、基础设施建设和基本公共服务水平得到完善

的基础上，深度融合旅游和当地文化特色；通过示范项目实施，成片成体系改造利用效果明显，打造“城郊型传统村落集中连片示范”、“景区景点依托型传统村落集中连片示范”、“北方半农半牧传统文化民俗体验区”，使传统村落得到整体保护利用、传统文化得到有效传承和自我发展，带动乡村旅游蓬勃发展，助力乡村振兴。

3.扩大生态文化品牌影响力，推动生态文明建设

朝阳区在生态环境保护、生态文明建设、生态农业、生态旅游等方面获得过众多荣誉，应继续加强生态文明宣传和教育，进一步扩大生态文化品牌影响力，推动生态文明建设。

加大生态文明宣传。在报纸、电视、网站开辟生态文明专栏，投放环境公益广告，普及生态文明知识，树立生态文明先进典型，充分利用各级宣传媒介，开辟环境保护专栏专题，开展舆论监督，强化环保宣传。结合世界环境日、地球日、世界水日、无车日、湿地日、植树节、低碳日等重要时间节点，广泛开展形式多样、生动活泼的宣传教育活动，将生态文明观念融入到每个人的生活中，形成爱护生态环境的良好风气。加强生态环保法制专题宣传教育，不断提升全社会的生态环保法律意识。

加强生态文明教育。推进生态文明宣传教育进机关、进学校、进企业、进社区、进农村，建立健全生态文明宣传教育网络。将生态文明教育纳入各级党校、行政学院教学计划和党政干部培训体系中，把生态文明知识和课程纳入教育体系中。公务员任职培训应当安排生态

文明理念、知识、环保法律法规等方面的教育内容。各级各类学校将生态文明建设内容纳入教学计划，作为实施素质教育的重要内容，深入开展生态文明主题教育实践活动。

倡导生态文明行为。倡导节水、节能、节电等低碳生活方式，全面推广绿色消费，倡导绿色出行，引导公众选购节能节水型产品，抵制高能耗、高排放产品和过度包装，自觉进行垃圾分类。引导企业自觉遵守环保法律法规，节约资源，预防和减少环境污染。鼓励和支持企业实行产品绿色设计和绿色制造，使用绿色材料和环保包装材料。

（四）探索“两山”实现体制机制，建立长效机制

1.完善生态文明和“两山”基地建设制度

（1）完善“两山”基地建设制度

依照法定权限，清理现行法规规章中与加快推进生态文明建设和“两山”建设不相适应的内容；完善“两山”实践创新基地建设组织领导机制，明确目标、重点任务、进度安排、配套设施、保证措施、预期成果等；建立联系人制度，相关职能部门主要负责人亲自挂帅，积极向上对口沟通协调，做好项目对接。每个成员单位均成立工作领导小组和技术保障组织，负责本部门创建项目的协调推进、沟通联系及其他工作；集聚有代表性的专家、学者、领导及社会各界资源，建立朝阳县“两山”实践创新基地专家智库，为朝阳县“两山”实践创新把脉诊断，跟踪评估，提供决策咨询，推动科学决策；系统总结梳理“两山”

实践创新模式，打造自身品牌，推广朝阳县在“两山”实践创新过程中可复制、可借鉴的成功经验和典型做法；加强对政府工作人员的“两山”重要思想教育培训，在党政干部和公务人员之间大力开展生态文明建设和“两山”重要思想教育，强化生态环境相关方面的专业知识。

（2）强化目标责任考核

按照客观公正、科学规范、突出重点、注重实效、奖惩并举的原则，制定对全县各乡镇党委、政府及各街区党工委生态文明建设目标的评价考核办法，采取评价和考核相结合的方式，实行年度评价、五年考核。

年度评价重点评估各乡镇街区及县（市）直单位上一年度生态文明建设进展总体情况，引导各乡镇街区及县（市）直单位落实生态文明建设相关工作，每年开展1次。指标体系主要涉及各乡镇街区资源利用、环境治理、环境质量、生态保护、增长质量、绿色生活、公众满意程度等方面的变化趋势和动态进展。

五年考核主要考查各乡镇街区及县（市）直单位生态文明建设重点目标任务完成情况，强化乡镇党委、政府和街区党工委生态文明建设的主体责任，督促各乡镇街区自觉推进生态文明建设，每个五年规划期结束后开展1次。考核指标体系主要涉及包括全县国民经济和社会发展规划纲要中确定的资源环境约束性指标，以及县委、县政府部署的生态文明建设重大目标任务完成情况，突出公众的获得感。考核报告经县委、县政府审定后向社会公布，考核结果作为各乡镇街区党

政领导班子和领导干部综合考核评价、干部奖惩任免的重要依据，并纳入县绩效考评体系。

(3) 建立自然资源资产考核制度

探索编制自然资源资产负债表。根据国家自然资源资产负债表编制指南及相应水资源、土地资源、森林资源等的资产和负债核算方法，定期评估自然资源资产变化状况，核算主要自然资源实物量账户并公布核算结果。

实行自然资源资产离任审计。在编制自然资源资产负债表和合理考虑客观自然因素基础上，积极探索领导干部自然资源资产离任审计的目标、内容、方法和评价指标体系。以领导干部任期内辖区自然资源资产变化状况为基础，通过审计，客观评价领导干部履行自然资源资产管理责任情况，依法界定领导干部应当承担的责任，加强审计结果运用。

开展领导干部生态环境保护绩效评估。以领导干部任期内辖区自然资源资产与生态环境变化状况为基础，客观评价领导干部履行生态环境保护情况。对造成生态环境损害的，予以诫勉、责令公开道歉、组织处理或党纪政纪处分，对构成犯罪的依法追究刑事责任，对领导干部离任后出现重大生态环境损害并认定其需要承担责任的，实行终身追责。

2.加快探索建立生态产品市场化机制

(1) 健全自然资源资产产权制度

建立统一的确权登记系统。坚持资源公有、物权法定，清晰界定全部国土空间各类自然资源资产的产权主体。依法对水流、森林、荒地、滩涂等所有自然生态空间统一进行确权登记，逐步划清全民所有和集体所有之间的边界，划清全民所有、不同层级政府行使所有权的边界，划清不同集体所有者的边界。

建立权责明确的自然资源产权体系。制定权利清单，明确各类自然资源产权主体权利。处理好所有权与使用权的关系，除生态功能重要的外，可推动所有权和使用权相分离，明确占有、使用、收益、处分等权利归属关系和权责，适度扩大使用权的出让、转让、出租、抵押、担保、入股等权能。明确国有农场土地所有者与使用者权能。全面建立覆盖各类全民所有自然资源资产的有偿出让制度，严禁无偿或低价出让。

健全自然资源资产管理体制。按照所有者和监管者分开和一件事情由一个部门负责的原则，整合分散的全民所有自然资源资产所有者职责，组建对全民所有的矿藏、水流、荒地、海域、滩涂等各类自然资源统一行使所有权的机构，负责全民所有自然资源的出让等。

(2) 推行市场化机制

加快推行节能低碳产品、绿色产品、有机产品认证、能效标识管理等，配合朝阳市行政审批局完成排污许可证核发工作，做好监督管理，排污者必须持证排污，禁止无证排污或不按许可证规定排污。建

立绿色金融体系，推广绿色信贷，研究采取财政贴息等方式加大扶持力度，鼓励各类金融机构加大绿色信贷的发放力度，明确贷款人的尽职免责要求和环境保护法律责任。积极推进环境污染第三方治理，引入社会力量投入环境污染治理。不断完善朝阳县节水、林业、草原奖励激励制度，探索生态产品价值实现方式。

3.健全资金保障体系

要进一步健全“两山”建设资金保障体系，对“两山”建设的重点工程，加强资金监管制度建设，坚持用制度管人、管钱，把资金管理的要求贯穿到每一个环节，明确到每一个岗位，一级对一级负责，层层抓好落实，确保资金安全。各乡镇与各成员单位也要建立相应的资金保障措施，设立专项资金，列入年度预算。在资金审计方面，强化资金安排、拨付、使用的全流程监管，加大对生态环保资金使用管理情况的审计和检查力度，做到早发现、早解决、早处理，预防腐败问题的发生。同时，要积极扩大投融资渠道，建立政府主导、市场运作、社会参与的投融资机制，鼓励不同经济成份和各类投资主体，参与到“两山”实践创新基地建设和各类生态环境保护建设中。

六、重点工程

朝阳县“绿水青山就是金山银山”实践创新基地建设重点工程共包括10项目，预计总投资1.18亿元。

表6-1 朝阳县“绿水青山就是金山银山”实践创新基地工作重点项目清单

体系	序号	项目名称	主要内容	实施地点	完成时限 (年)	预计投资 额(万元)	组织实施 单位	备注
构筑 绿色 青山	1	朝阳县黑牛营子乡农村人居环境整治项目		黑牛营子乡	2023-2024年	约 2379.42	发改审批 农业部门 实施	
	2	朝阳县西营子乡农村人居环境整治项目		西营子乡	2023年	约 3817.41	发改审批 农业部门 实施	
	3	2023年历史遗留项目矿山治理		大庙	2023年	约 300	自然资源	省级专项资金
	4	老虎山河(康佳湾子~东山村段)治理工程	新建护岸 8.71 千米,护坡维修 200 米;河道平整 3.2 千米及生态措施	北沟门	2022-2023年	约 2283	凌河局	省级专项资金
		胜利河(源头区及木头城子段)治理工程	新建护岸 14.451 千米,原有护岸护脚加固 0.438 千米,河道平整 1.7 千米及生态措施。					
	5	污水管网二期建设项目-友谊大街段污水管网建设		县城	2023-2024年	约 287	住建局	

体系	序号	项目名称	主要内容	实施地点	完成时限 (年)	预计投资 额(万元)	组织实施 单位	备注
	6	教育产业园 污水处理站 及管网---淑 城路污水管 网工程		县城	2023-2024 年	约 400	住建局	省级专项 资金
	7	朝阳市朝阳 县二十家子 生活垃圾填 埋场建设项 目		二十家子镇	2023 年	约 2300	住建局	省级专项 资金
		国家水土保 持重点工程 小流域综合 治理项目	总治理面积 20 平方公里，建 设内容：水平梯田，水平槽， 鱼鳞坑，生态修复，作业路等。	王营子乡南 营子和冰沟 村，七道岭 镇庞家窝铺 村，台子镇 三人沟村， 胜利镇东山 村和西沟村	2022-2023 年	1060		
						17460.84		
推动 “两	8	朝阳柳城生 态谷田园综 合体项目						《朝阳县 国民经济

体系	序号	项目名称	主要内容	实施地点	完成时限 (年)	预计投资 额(万元)	组织实施 单位	备注
山” 转化	9	朝阳县十里画廊文旅开发项目						和社会发展第十四个五年规划纲要》中“十四五”期间重点文旅产业项目
	10	朝阳县贾家店生态旅游综合开发项目						

七、保障措施

（一）强化组织领导

朝阳县“两山”基地建设领导小组负责统筹协调和组织推进全县“两山”基地建设的各项工作。进一步完善工作协调机制，加强与省级、市级层面、周边县市的组织协调实施。建立分工负责和统一监管的工作机制，形成县、乡镇分级管理，部门相互配合，上下联动，良性互动的推进机制，狠抓工作落实。定期召开工作会议，跟踪监督“两山”基地建设工作，及时解决推进过程中遇到的新情况、新问题，明确责任主体、时间进度、质量要求，尽快形成有利于推动基地建设的工作格局。

建立目标责任制，由“两山”实践创新基地建设领导小组办公室制定“两山”基地建设年度计划，分解落实建设任务，明确责任单位、责任个人，形成全县“两山”建设工作一级抓一级、层层抓落实的局面，确保各项工作和任务的组织落实、任务落实、措施落实。把“两山”基地建设规划纳入政府经济和社会发展的年度计划，把建设“两山”基地的各专项职能列入其工作日程，在每年的政府工作报告中得到体现。

（二）财政资金保障

积极响应公共财政支持政策，在朝阳县财政预算中足额安排“两山”基地建设资金。加大相关资金优化和整合力度，建立“两山”实践创

新基地规划重点项目库，集中资金投向重点领域和项目，提高资金使用效益。对节能降耗、资源综合利用和清洁生产等与“两山”基地理念相一致的项目，优先给予贴息贷款支持。积极争取国家、省、市生态建设资金，扩大融资渠道，鼓励引导社会资本参与创建。

（三）机制监督保障

认真贯彻落实国家、省、市有关环境保护、生态建设的一系列法律法规，健全朝阳县在资源开发、生态环境保护方面的规章制度。要建立“月调度、季督查、年考核”工作制度。县财政局、生态环境局于每月末上报项目实施进度和资金安排使用情况。项目实施情况包括项目实施进度和成效，资金到位和安排使用，后续管理措施与制度的建立等内容。县财政局、生态环境局要对工程管理、工程进度、资金使用等情况进行不定期检查，及时分析情况，研究解决存在的问题，宣传推广先进经验，确保“两山”实践创新基地建设工作顺利开展，建设项目在既定时间内保质保量完成。

（四）抓实人才引进

加强“两山”实践基地人才队伍建设，实施更为积极、开放、有效的人才政策、创新人才引进模式，主抓本地技术骨干队伍的培养，选派懂技术、懂管理、肯吃苦的科技特派员，将先进技术理论、实践经验、科技成果引进经济发展建设中来，开展有针对性的现场指导和集中培训，以全新农业发展理念，培育新型职业农民，使其掌握相关理

论知识和技术方法，大力引进绿色食品、文化旅游等领域紧缺人才。加强对从事生态环境保护、绿色经济建设的人员的技术培训，为生态环境保护 and 生态管理等提供坚实的基础。进一步增强对外开放意识，与国内科研院所、高校、企业展开长期密切合作，积极在能源节约、资源循环利用、新能源开发、污染治理、生态修复等领域开展关键技术攻关，开展以生态文明建设为重点的科技联合攻关，加快提高科技创新能力、推广能力和转化能力。

附件：调查问卷

朝阳县公众：

您们好！本调查的目的是为了了解公众的生态价值观及行为等方面的调查，为此我们设计此次调查文卷，请在你自己认为的选项上打“√”或（）上写上相应的答案。感谢您的合作！

1、你的年龄（）[单选题]

- A、30 以下
- B、30-39
- C、40-49
- D、50-59
- E、60 以上

2、你的学历（）[单选题]

- A、小学
- B、初中
- C、高中
- D、中专
- E、大专
- F、大学本科
- G、硕士以上

3、你是否了解朝阳县正在进行的“绿色青山就是金山银山”的创建？（）[单选题]

- A、十分了解
- B、比较了解
- C、一般了解
- D、不太了解
- E、完全不了解

4、您对已经开展的“绿色青山就是金山银山”实践创新基地建设活动有何效果评价？
（）[单选题]

- A、十分有效
- B、比较有效
- C、基本无效
- D、无效
- E、未听说过

5、您对朝阳县政府进行各类创建互动动机的理解？（）[多选题](（可多选）)

- A、响应辽宁省的号召
- B、基于朝阳县自身发展的要求
- C、公众的要求
- D、跟随当今发展潮流
- E、创模，提高政绩

6、您是否愿意积极参与到朝阳县“绿色青山就是金山银山”实践创新基地建设创建中？

（）[单选题]

- A、非常愿意
- B、比较愿意
- C、无所谓
- D、不愿意

7、你对朝阳县在“绿色青山就是金山银山”实践创新基地建设中存在的问题的看法（）

[多选题](（可多选）)

- A、市政府支持力度不够
- B、缺少公众参与，公众环境意识有待提高
- C、缺少企业的配合和支持
- D、相关部门配合不够
- E、缺少和朝阳县地方文化的链接
- F、局限于试点建设，推广和普及力度不够

8、你是否参与过公益性环保活动（）[单选题]

- A、参与过
- B、没有

9、你参与公益性环保活动的动机（）[多选题](（可多选）)

- A、遵守国家法律
- B、遵守地方行为规范
- C、保护环境有利于地方经济发展
- D、保护环境与自身的利益相关
- E、环境和人类是平等的，应该和谐相处

10、你对你所在小区（楼前屋后）的环境评价（）[单选题]

- A、非常满意
- B、比较满意
- C、不太满意
- D、很不满意

11、你了解“绿色青山就是金山银山”的途径（）[多选题](（可多选）)

- A、报刊图书
- B、电视广播
- C、互联网
- D、学校教育
- E、宣传海报
- F、家庭教育

12、为了保护环境，可能会造成产品或服务成本的提高（包含废弃物的处理费用），价格就随之提高了，那么你是否愿意接受提高了的价格（）[单选题]

- A、非常愿意
- B、比较后再决定
- C、不太愿意
- D、非常不愿意

13、你在日常生活中有如下哪些环保行为（）[多选题](（可多选）)

- A、经常进行垃圾分类，不随意丢弃垃圾
- B、经常参加植树造林活动或者对相关的绿化组织进行捐款
- C、参加一些环保组织、协会的志愿者活动
- D、关注媒体上的环境信息
- E、自觉保持公共场所的洁净
- F、参加其他公益活动

14、您对朝阳县“绿色青山就是金山银山”实践创新基地建设还有哪些建议？（）[多选题](（可多选）)

- A、政府要大力支持
- B、将国家生态文明建设示范县创建与朝阳县地方特色相衔接
- C、取得企业的配合和支持
- D、加强公众参与，提升公众环境意识

15、您是否参与过生态环境建设、生态创建活动以及绿色生活、绿色消费等生态文明建设活动？[单选题]

- A、参与过
- B、没有参与过

16、您对朝阳县的生态环境保护、生态文明建设、绿水青山就是金山银山创建是否满意？[单选题]

- A、满意

B、还不错，仍需努力

C、不满意

D、不了解