

# 建平县农业发展专项规划

JIAN PING XIAN NONG YE FA ZHAN ZHUAN XIANG GUI HUA

(2021—2035年)

公示

建平县城乡规划事务服务中心

2023年6月

# 目录

## 发展战略

- 1 战略导向
- 2 战略定位

## 空间布局规划

- 1 乡级主题功能定位
- 2 开发保护总体格局

## 发展定位

- 1 建设农产品品牌强县
- 2 建设农业“一二三”产业融合

## 产业规划

- 1 乡镇产业发展方向
- 2 产业园区规划
- 3 设施农业规划

## 空间管控规划

- 1 耕地保护目标
- 2 永久基本农田
- 3 高标准农田建设
- 3 两区划定

## 近期建设项目

- 1 近期建设时序
- 2 近期建设项目

# 发展战略-战略导向

实现农业农村现代化是全面建设社会主义现代化国家的重大任务，要将先进技术、现代装备、管理理念等引入农业，将基础设施和基本公共服务向农村延伸覆盖，提高农业生产效率、改善乡村面貌、提升农民生活品质，促进农业全面升级、农村全面进步、农民全面发展。

**立足国内基本解决我国人民吃饭问题。**把保障粮食等重要农产品供给安全作为头等大事，既保数量，又保多样、保质量，以国内稳产保供的确定性来应对外部环境的不确定性，牢牢守住国家粮食安全底线。

**巩固和完善农村基本经营制度。**坚持农村土地农民集体所有、家庭承包经营基础性地位不动摇，保持农村土地承包关系稳定并长久不变，处理好农民和土地的关系，尊重农民意愿，维护农民权益。

**引导小农户进入现代农业发展轨道。**发挥新型农业经营主体对小农户的带动作用，健全农业专业化社会化服务体系，构建支持和服务小农户发展的政策体系，实现小农户和现代农业发展有机衔接。

**强化农业科技和装备支撑。**更加重视依靠农业科技进步，坚持农业科技自立自强，推进关键核心技术攻关，夯实农业设施装备条件，创制运用新型农机装备，健全农业防灾减灾体系，促进农业提质增效。

**推进农业全产业链开发。**顺应产业发展规律，开发农业多种功能和乡村多元价值，推动农业从种养环节向农产品加工流通等二三产业延伸，健全产业链、打造供应链、提升价值链，提高农业综合效益。

**推动城乡融合发展。**将县域作为城乡融合发展的重要切入点，以保障和改善农村民生为优先方向，强化以工补农、以城带乡，加快建立健全城乡融合发展体制机制，推动公共资源县域统筹，促进城乡协调发展、共同繁荣。

**促进农业农村可持续发展。**牢固树立绿水青山就是金山银山理念，遵循农业生产规律，注重地域特色，推进农业绿色发展，加强农村生态文明建设，加快形成绿色低碳生产生活方式，走资源节约、环境友好的可持续发展道路。

# 发展战略-战略定位

加快实现农业强、农村美、农民富的战略目标，必须以实施乡村振兴战略为统领，以发展现代高效农业为抓手，积极推进现代高效农业发展，从而实现农业的高质量发展。

——**建设农产品品牌强县**。全面推进农产品质量安全县建设和“建平小米”品牌引领行动，加快发展绿色食品、有机农产品和地理标志农产品，大力推进农业标准化生产，强化农药监督管理，构建农产品质量安全追溯体系，建设农产品质量品牌强县。重点培育4个农业区域公用品牌、40个企业产品品牌。

——**建设农业“一二三”产业融合发展示范县**。以建设一二三产业融合发展试点为重点，大力发展农村新产业新业态，加快培育休闲农业和乡村旅游、田园综合体、农业特色强镇等发展亮点。推动农业“接二连三”，实现全环节提升、全链条增值、全产业链融合。



# 农业空间管控规划

## 耕地保护目标

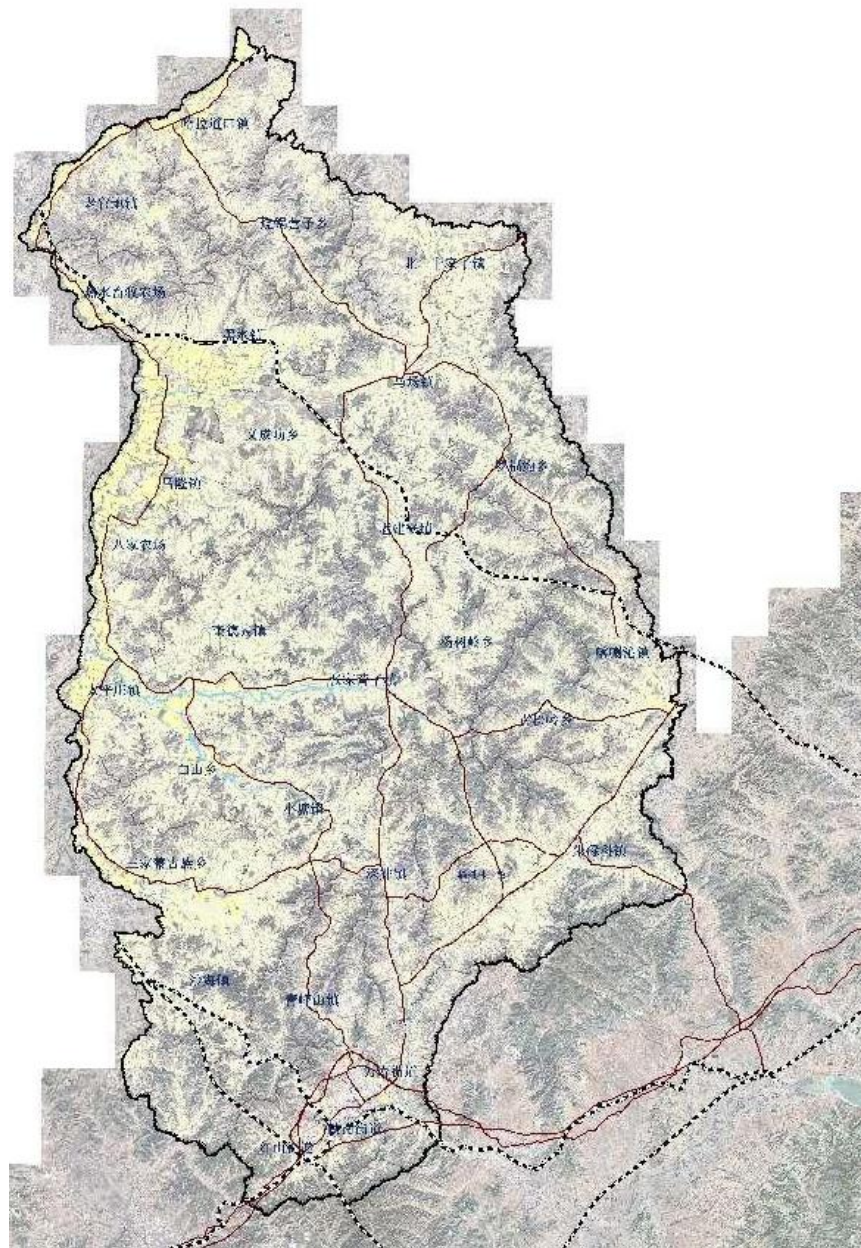
建平县现状耕地总面积199325.8公顷，占国土空间总面积的40.93%，其中旱地177934.7公顷，水浇地21347.67公顷，水田43.43公顷。根据三调调查数据，现状农业设施建设用地1562.13公顷，占国土空间总面积的0.03%。

现状耕地统计表

序号	地类名称	用地面积	单位
01	水田	43.43	公顷
02	旱地	177934.7	公顷
03	水浇地	21347.67	公顷
04	合计	199325.8	公顷

1.耕地保护目标：转落耕地保护目标，坚持最严格的耕地保护制度，严守耕地保护红线。至2035年，建平县耕地保有量面积为**196306.10公顷**，占县域国土空间的**40.32%**。

2.农业设施建设用地：结合本县实际，科学布局农业设施建设用地。利用质量较差的耕地、农村闲置设施农业用地发展设施农业。至2035年，建平县规划农业设施建设用地**1657.66公顷**，占县域国土空间的**0.03%**。



# 农业空间管控规划

## 耕地管制规则

**鼓励**对中低产田进行改造，提高耕地质量。

耕地在批准改变用途之前，应当按现用途使用，不得荒芜。

**禁止**占用耕地建窑、建坟、建房或擅自开挖鱼塘、挖沙、采石、取土、堆放固体废弃物及倾倒废物污水等破坏耕地的行为。

建设项目选址严格落实不占或少占耕地的原则；按村庄规划确需占用耕地的，实行“谁占用、谁补偿”，建设占用实现“占一补一、占补平衡”制度对区域内耕地实行保护性措施，不得随意变更用途，确需变更用途的按法定程序报批；对未利用地、宅基地等规划用地开垦或复垦为耕地的，不得改作其他用途，对新增的耕地应加强管理。

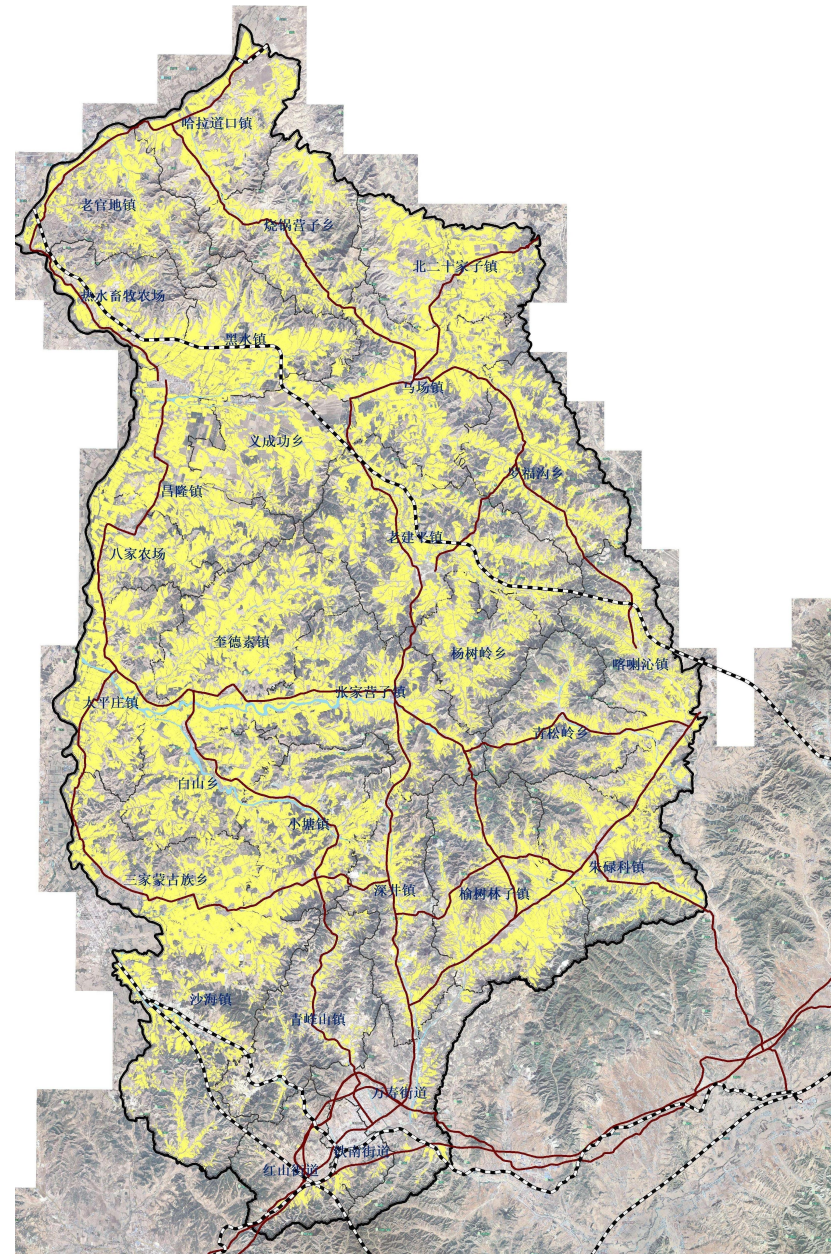
# 农业空间管控规划

## 永久基本农田划定

转落“三区三线”划定成果，规划至2035年，**建平县永久基本农田保护面积不低于168319.60公顷，占县域国土空间的34.57%，占全县耕地面积的88.2%（抠出城镇村内耕地）。**

## 永久基本农田管制

按照法律法规规定，不得破坏、污染基本农田保护区内的土地，禁止占用区内土地进行非农建设，不得在区内建房、建窑、建坟、挖沙、采石、取土、采矿、堆放固体废弃物或者进行其他破坏基本农田的活动；不准非农建设占用基本农田（法律规定的除外）符合条件的重大建设项目占用永久基本农田的，按照“数量不减、质量不降、布局稳定”的要求进行补划，并按照法定程序进行上报审批；不准以退耕护岸林为名减少基本农田；不准占用基本农田进行植树造林，发展林果业；不得种植杨树、桉树等林木，不得种植草坪、草皮等用于绿化装饰的植物，不得种植其他破坏耕作层的植物；不准在基本农田内挖塘养鱼和进行畜禽养殖，以及其他严重破坏耕作层的生产经营活动；不准占用基本农田进行绿色通道和绿化隔离带建设。



# 农业空间管控规划

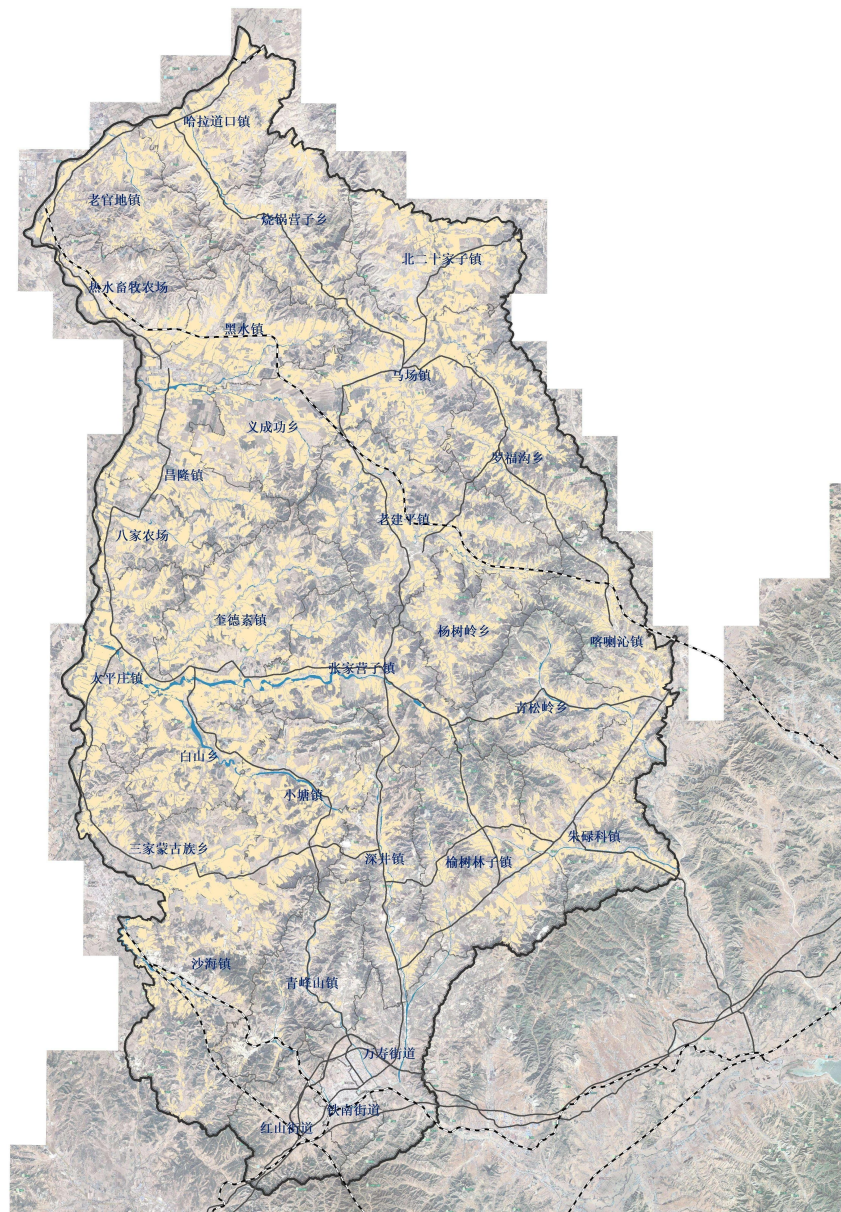
## 高标准农田建设

加强高标准农田建设。优先在主要农产品种养片区推进高标准农田建设，逐步将永久基本农田全部建成高标准农田，实现集中连片规模化现代化。加强田块整治农田水利设施、田间路网以及农田配电等建设，打造集中连片、旱涝保收、稳产高产、生态友好的高标准农田，实现土地平整、沟区配套、田间路通，加快提升耕地质量。到2025年，建平县建设高标准农田6840公顷，至2035年，建平县建设高标准农田168319.60公顷。

## 粮食生产功能区和重要农产品生产保护区划定

转落粮食生产功能区和重要农产品生产保护区（简称“两区”）划定成果。引导村民按照“两区”要求开展种植活动；优先推进“两区”和永久基本农田储备区范围内的高标准农田建设，大力推动黑土地保护行动，不断提高耕地质量。

规划至2035年，建平县粮食生产功能区面积170万亩，建平县重要农产品生产保护区5.4万亩。两区总面积占国土空间总面积的24.03%。





# 空间布局规划

## 乡级主体功能定位

按照省市重点战略部署及上位规划指引，在自然地理格局及双评价的基础上，对建平县主体功能区进行细分，整体将县域分为城市化发展区、农产品主产区、生态重点保护区。

### 城市化发展区：

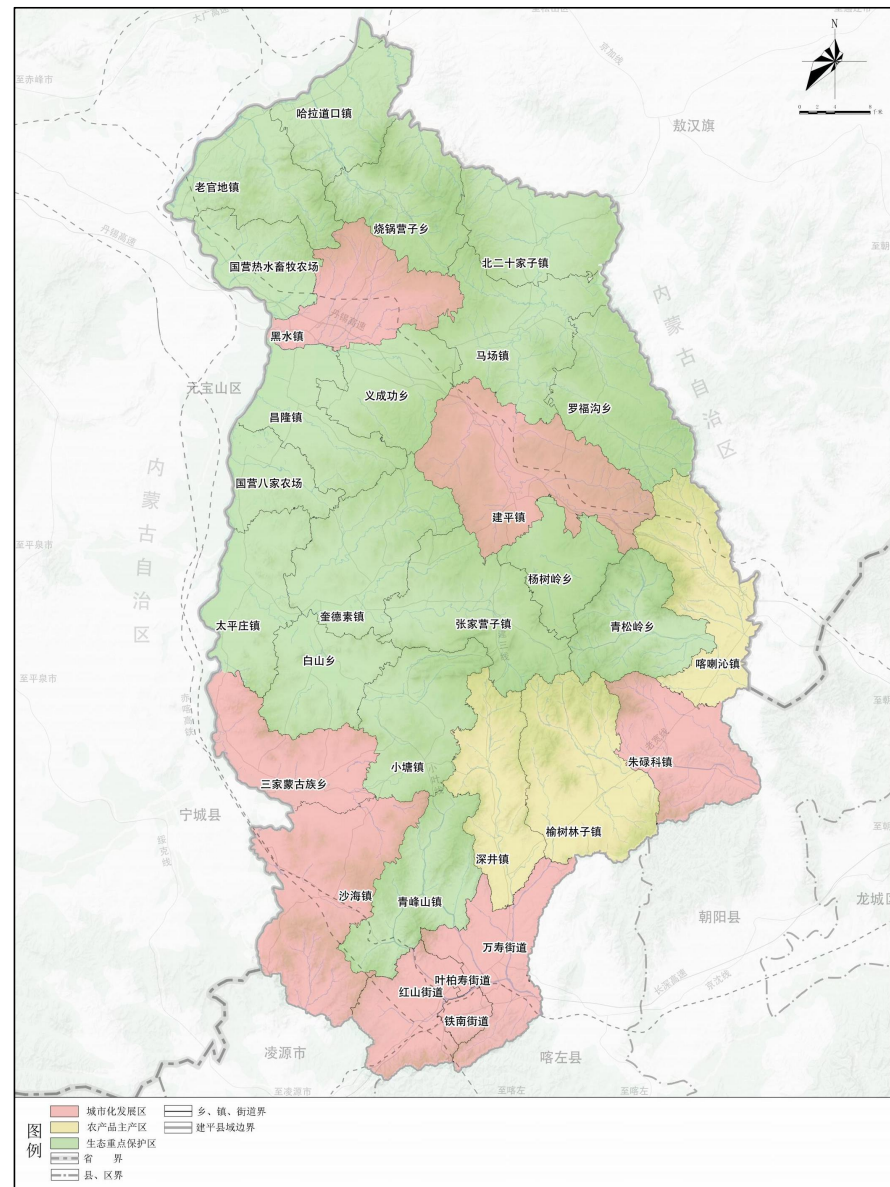
包括铁南街道、红山街道、叶柏寿街道、万寿街道、黑水镇、建平镇、三家蒙古族乡、沙海镇、朱碌科镇。

### 农产品主产区：

包括榆树林子镇、喀喇沁镇、小塘镇、深井镇。

### 生态重点保护区：

包括太平庄镇、白山乡、青松岭乡、奎德素镇、国营八家农场、昌隆镇、义成功乡、国营热水畜牧农场、张家营子镇、老官地镇、哈拉道口镇、烧锅营子乡、北二十家子镇、马场镇、罗福沟乡、杨树岭乡、青峰山镇。



# 空间布局规划

## 乡级主体功能定位

### 主体功能区差异化引导政策

**1、城市化发展区：**是为了满足各类城镇发展需求、优化城镇功能和空间布局为目的而划定的区域，城镇发展区内应明确在一定时期内可以进行城镇开发和集中建设的地域，对区内的城镇集中建设区、城镇弹性发展区提出总体指标控制要求，对各类城镇建设土地用途和城镇建设行为提出准入要求；同时对区内的特别用途区应明确生态、文化等各类资源的保护要求与特色功能建设的管控要求，进一步优化城镇空间结构和形态，提升城镇宜居环境品质。

**2、农产品主产区：**是保障粮食等农产品供给的重要区域、重要的现代农业和乡村振兴示范区。重点发挥农产品主产区维护粮食安全的核心作用，全面提高长期稳定利用耕地的数量、质量，集中连片推进高标准农田建设，提高粮食生产水平。完善水利设施建设，优化形成与水土光热条件相匹配的农业生产布局，推进实现农业现代化。以中心镇为主体，保障涉农产业发展与基本公共服务水平提升的建设需求，适度集中、集约布局农村居民点，助推乡村振兴。

**3、生态重点保护区：**区域内以严格保护、禁止开发区域进行管理，实行最严格的准入制度。严禁任何不符合规划分区定位的开发活动，任何单位和个人不得擅自占用或改变原国土用途，严禁围填海行为。鼓励区域内建设用地减量、退耕还林还湿。

# 空间布局规划

## 开发保护总体格局

在县域内构建“一主一副六核心，四带三区多节点”的国土空间保护与发展格局

### 一主：

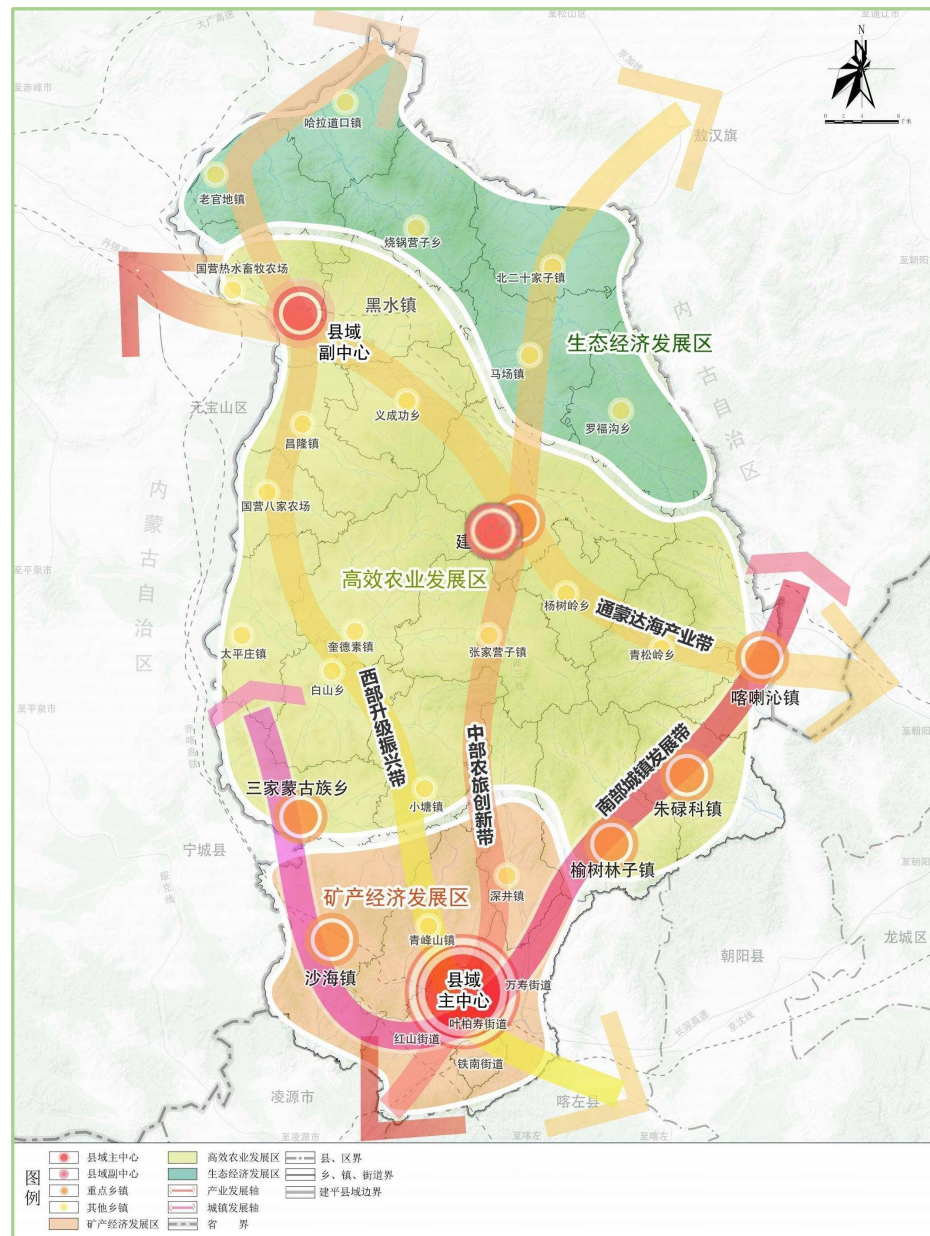
以中心城区为县域的社会、经济、文化发展主中心，是产业承接主要载体之一、县域产业核心、县域经济南部增长极、综合服务核心、宜居的城市生活功能区。

### 两副：

以黑水镇镇区、建平镇镇区为县域社会经济发展副中心；是通蒙达海通道上的重要节点，是配合中心城区共同承担经济、产业的副中心；

### 五核心：

以具备特色产业的喀喇沁镇、朱碌科镇、榆树林子镇、三家蒙古族乡、沙海镇五个乡镇为核心，带动县域整体发展；



# 空间布局规划

## 开发保护总体格局

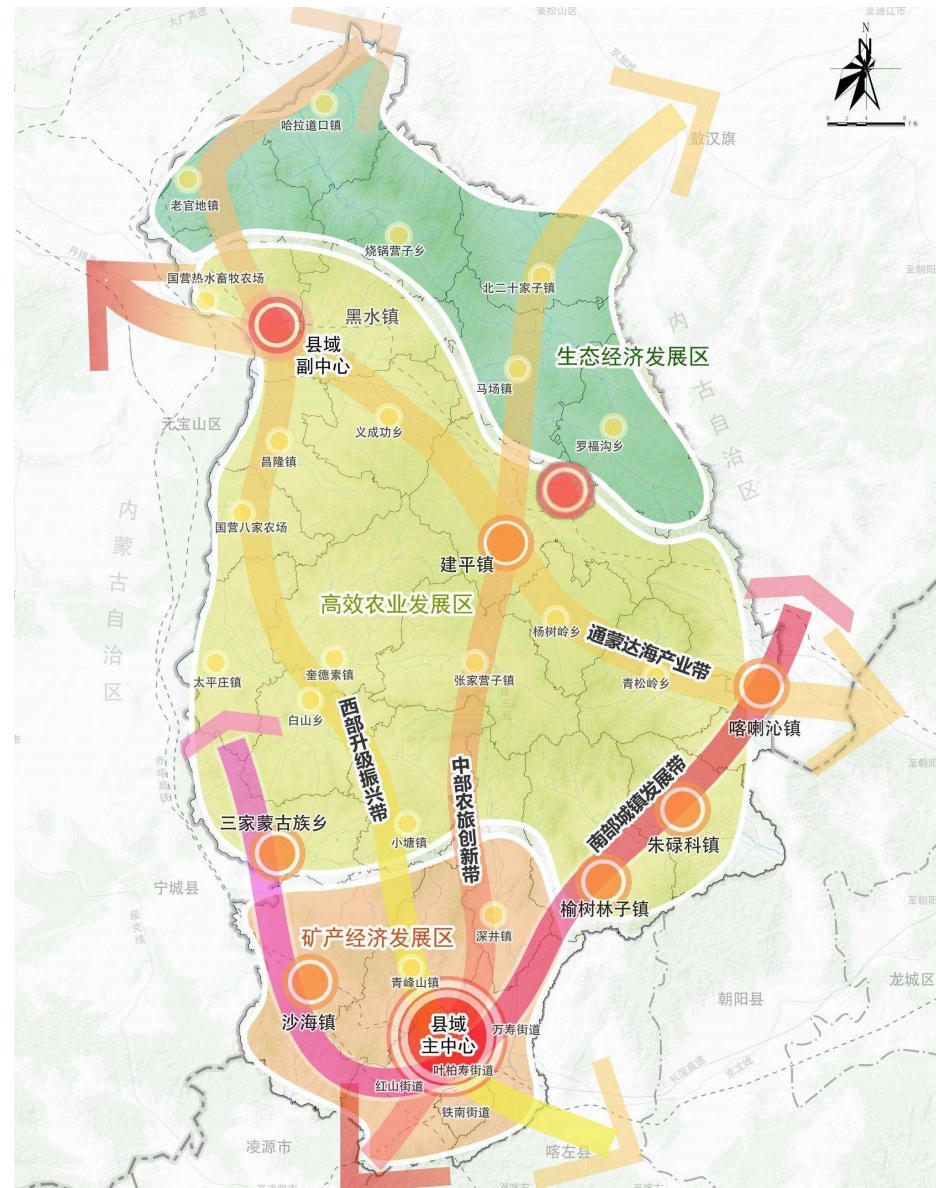
### 四带：

连接县域主中心与五个乡镇核心的“南部城镇发展带”，重点增强人口和产业凝聚力和承载能力，合理安排新增用地规模，引导人口和产业集中集约化布局，做好空间预留；连接县域副中心与建平镇、喀喇沁镇两核心的“通蒙达海产业带”，依托通蒙达海通道优势，布置物流相关产业发展空间，吸引通道带来的要素集聚；连接县域主中心与副中心的“西部升级振兴带”，重点发展农业相关产业，加强乡村振兴；连接县域主中心与建平镇的“中部文旅创新带”，依托联通通蒙达海通道及京沈通道的要素交换特点，加强联系与互动，提升产业创新能力，布局创新产业业态空间；

### 三区：

南部结合矿产资源的矿产经济发展区，中部发挥农业适建性打造高效农业发展区，北部挖掘生态空间的综合价值，打造生态经济发展区。

多节点：在全域打造多个具有较强产业支撑能力和人口集聚力的镇区，差异化建设特色小镇。



# 产业规划

序号	乡镇名称	主要作物及设施农业	特产	发展方向
1	哈拉道口镇	胡萝卜、中药材	野生中草药	胡萝卜种植基地、畜牧业、种植业
2	老官地镇	胡萝卜、中药材		种植业
3	热水畜牧农场	畜牧养殖、玉米、谷子	温泉	畜禽养殖业、葵花子交易市场、冷链保险物流
4	黑水镇	马铃薯、西瓜、甜菜、经济作物	黑水西瓜	农产品加工园区、种植业、物流园区
5	北二十家子镇	畜牧养殖、杂粮、烤烟、甜菜		畜禽养殖业、种植业
6	烧锅营子乡	玉米、谷子		种植业、畜牧养殖业
7	义成功乡	杂粮		种植业、畜牧养殖业
8	昌隆镇	裸地蔬菜、甜菜、香瓜、牛、鸡养殖		烤烟、种植业、养殖业
9	八家农场	奶牛和肉羊养殖、冷棚、杂粮、林木	木材	木材加工、养殖业、杂粮种植
10	太平镇镇	裸地蔬菜、烤烟、甜菜		杂粮种植、农产品加工
11	奎德素镇	粮食、肉食、蔬菜、烤烟、杂粮、杂豆	白酒、文冠果	种植业、杂粮加工、文冠果研究基地
12	白山乡	杂粮、牛养殖		养殖业、种植杂粮
13	小塘镇	玉米、谷子，油瓜等蔬菜	果蔬采摘	杂粮种植、设施农业、生态农业、科技农业、油瓜生产基地、冷链保鲜物流
14	喀喇沁镇	玉米、杂粮，鹅、鸭、牛、猪养殖	鸭蛋、排骨炖鸡	杂粮种植、休闲旅游业
15	青松岭乡	杂粮、畜牧养殖、食用菌		杂粮种植
16	罗福沟乡	谷物、畜牧养殖		杂粮种植
17	杨树岭乡	杂粮、畜牧养殖		杂粮种植
18	深井镇	草莓、西红柿、葡萄、火龙果、玉米	水果采摘	休闲农业、观光旅游业、杂粮种植、草莓基地
19	朱碌科镇	谷子、黏米、荞麦、豆类等近百个品种杂粮	各个杂粮品牌	有机杂粮生产基地、杂粮加工园区
20	榆树林子镇	杂粮、豆角、西红柿		高效果蔬产业基地、杂粮加工、休闲旅游业、冷链保鲜物流
21	马场镇	畜牧养殖、杂粮		养殖设施农业、种植业
22	张家营子镇	蔬菜大棚、畜牧养殖、杂粮		杂粮种植、设施农业
23	老建平镇	甜菜、马铃薯、杂粮、烤烟、油料等；生猪养殖	土豆	有机马铃薯生产基地、杂粮种植业
24	青峰山镇	杂粮		杂粮种植业
25	沙海镇	香瓜、牛、羊、猪养殖	香瓜	畜牧养殖业、香瓜种植基地、设施农业
26	三家蒙古族乡	甜菜、大棚蔬菜、杂粮，肉驴养殖	白糖	农产品加工园区、物流园区、杂粮种植业

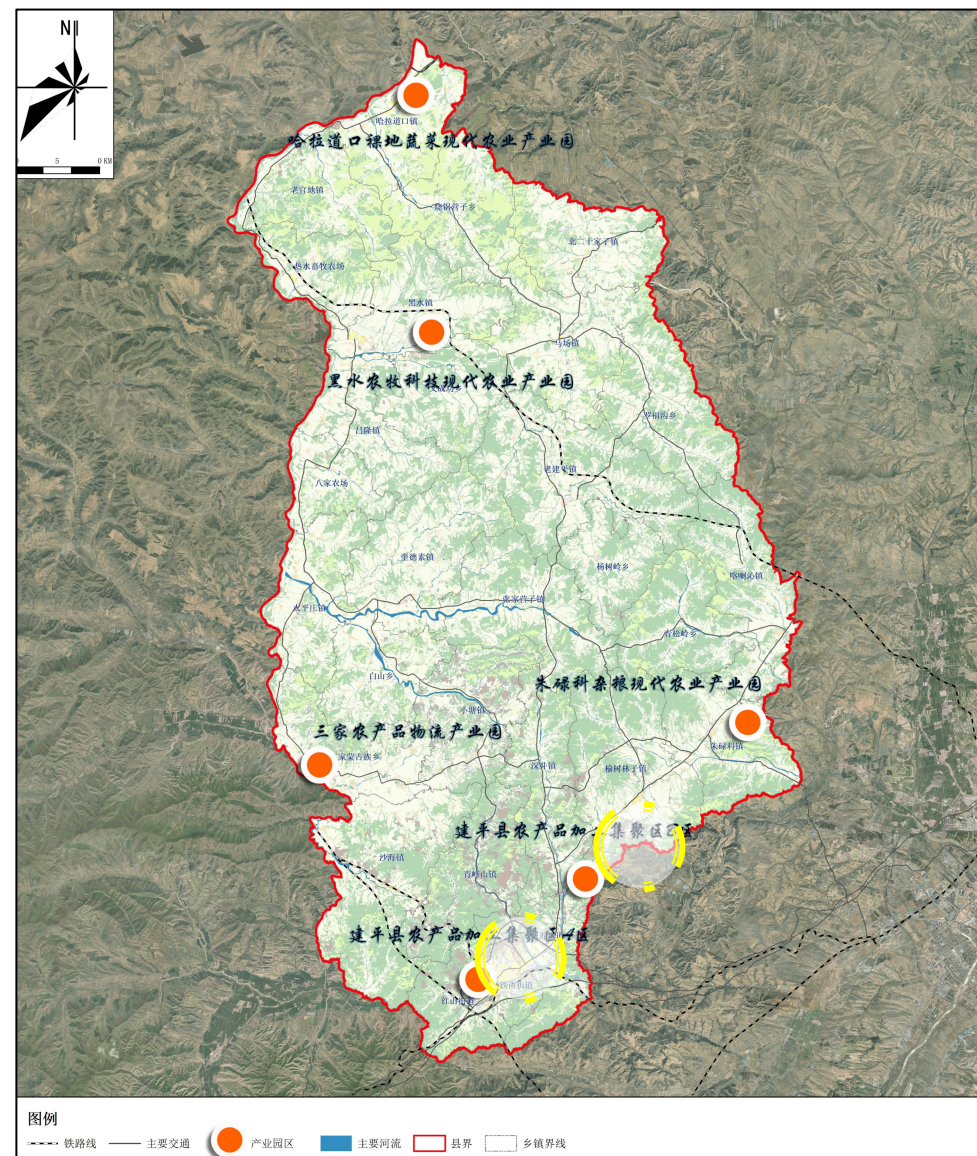
# 产业规划

坚持空间布局与区域布局相统一，梯次扩散与节点辐射相结合，全面推进与集中集约相协调，以产业延伸、技术辐射、项目对接、人才支撑纽带，在全县构建“一区引领、四园示范、三区同建”的现代农业发展格局。

为加快培育农业农村发展新格局，充分发挥典型示范和辐射带动作用，引领传统农业产业改造升级，培育壮大新兴农业产业。重点加大支持农产品加工园区建设力度。

**建平县农产品加工园区A区**位于富山街道，规划面积8.04平方公里，核心启动区面积1平方公里，标房建设项目总规划面积210亩，总建筑面积14万平方米。目前已入驻企业6家（丰谷粮业、丰达农业、百丽丝绒业、康嘉生物、永乐食品、宇丰食品），总投资3.63亿元，共占地170亩，建筑面积12万平方米，6家企业已完成投资1.46亿元，所有项目的厂房和办公楼主体已基本完工，2020年初已实现投产达效。

**建平县农产品加工园区B区**位于大板沟村，目标定位于“现代化、生态化、特色化、循环型”的农产品加工园区，其总体职能定位为：建平县工业体系的有机组成部分，建平县对外开放的重要平台，辽冀蒙重要的农产品加工基地。



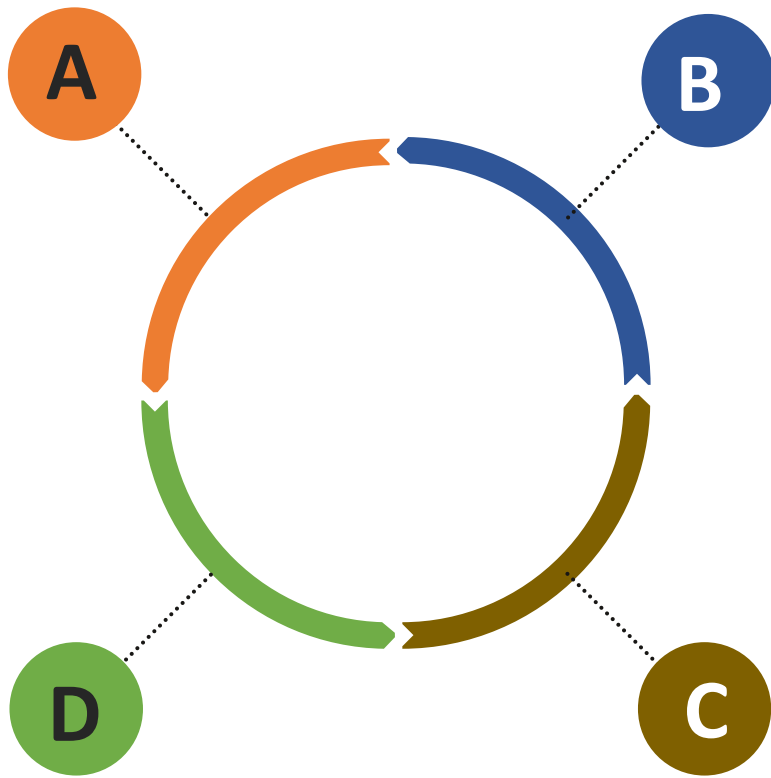
# 产业规划

## 三家乡商贸物流现代农业产业园

总规划占地1.3万亩，落地企业5家，（众信农产品交易市场、百盛制糖、春风蔬菜、华之源肉食品加工、丽佳有机食品加工）。该园区逐步形成了以白糖、杂粮、蔬菜、肉类、饲料等特色产品体系和生产、加工、运输、出口及观光旅游（高山寺、王子坟）“一条龙”的产业链条。

## 朱碌科镇杂粮现代农业产业园

位于“中国杂粮之乡”朱碌科镇，总投资2.15亿元，总产值34.4亿元，占地20平方公里，目前产业园落地企业43家，投产36家，其中龙头企业3个，合作社5家，注册品牌16个，荣获有机认证4家，国家地理标志2家，带动农户12000户，农民增收1200万元。



## 热水农场休闲农业现代农业产业园

紧邻内蒙古赤峰市，规划占地面积5000亩，建设有党建文化广场、梦园花海、灯光隧道、三红一草（红杏、红李、红梅、紫花苜蓿草）、蒙古风情园和牧原企业等项目，辐射AAA级乾坤山景区的自然资源优势和优美环境，同时示范带动乡村生态休闲旅游、中药材、蔬菜、杂粮等产业的发展。

## 黑水镇现代生态科技园区

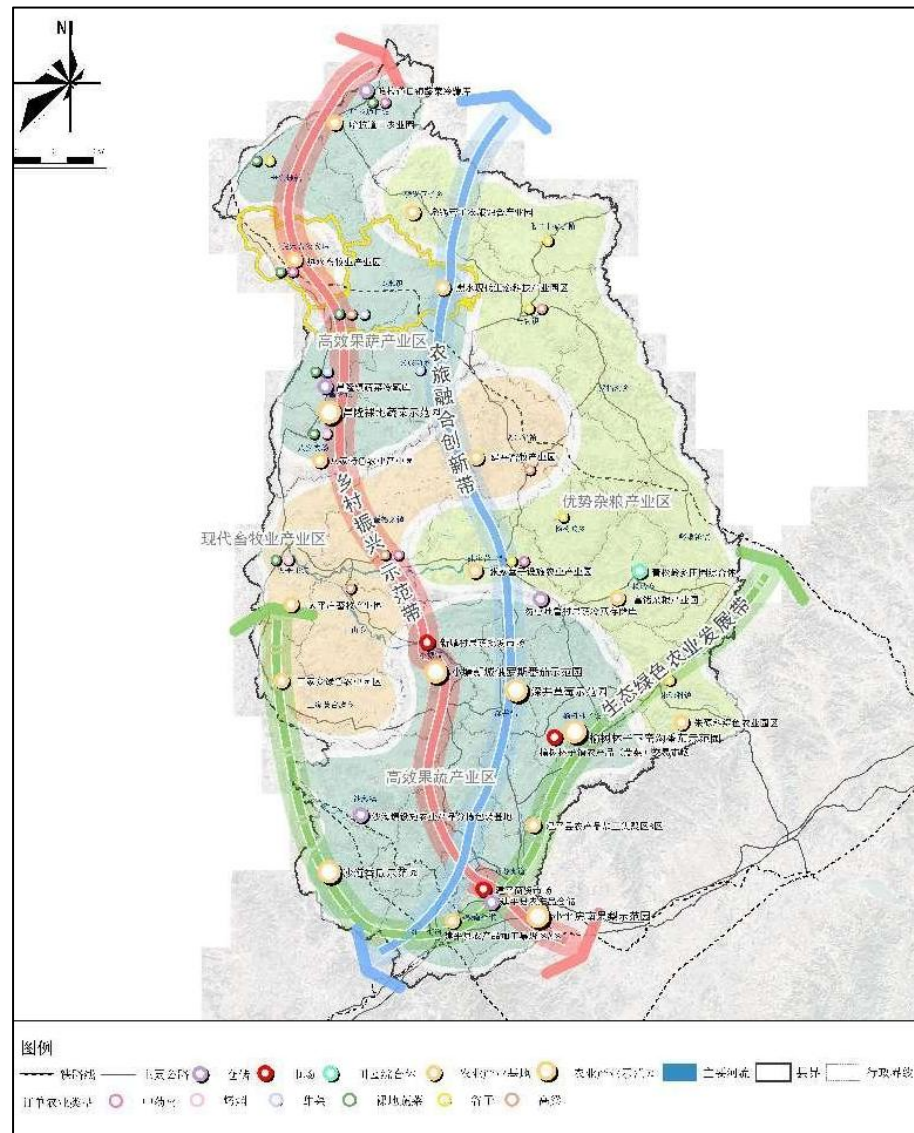
位于建平县北部黑水镇镇区东部和东南部，分为A区和B区两个区域，规划用地面积462.56公顷。以打造“现代生态科技园区”为目标，以粮食初加工、新型木材加工为重点，科技类工业加工制造为导向，将A区定位为木材精深加工产业基地，B区定位为粮食初加工基地。

# 产业规划

## （一）设施种植农业

打造**高效果蔬产业基地**。根据全县产业基础，规划建设了榆树林子下窑沟番茄、小平房南果梨、深井草莓、小塘新城俄罗斯番茄、沙海五营子香瓜、昌隆裸地蔬菜六大果蔬示范基地。立足资源禀赋，大力培育“名优特稀新”经济作物，促进蔬菜瓜果、食用菌、中药材等产业提档升级，打造一批特色农业产业带和示范基地，把地方土特产和小品种做成带动农民增收的大产业。优化经济作物品种和区域布局，巩固主产区蔬菜、果品、油料生产，促进经济作物增值增效。扩大饲料作物种植面积，在草食畜禽优势区，大力发展青贮玉米、苜蓿等优质饲草。大力发展特色经济林等绿色产业，推广林菌、林药等林下经济模式，推进农林复合经营。推进优势特色农业标准化生产、产业化经营、专业化服务，建设一批地理标志农产品和原产地保护基地。力争到2025年全县设施农业建设达到6万亩，裸地蔬菜8万亩、其他高效经济作物20万亩。

打造**百万亩优势杂粮产业基地**。以朱碌科为中心，辐射东部10余个乡镇，种植有机、富硒、富锗等杂粮110万亩，以怀志米业、源丰杂粮、王老汉小米等龙头企业为牵动，带动全县129家杂粮加工企业，年加工销售杂粮60万吨，做实“百万亩优势杂粮产业基地”，叫响“中国杂粮之乡”。力争到2025年，全县杂粮加工企业达到160家，市级以上杂粮龙头企业达到20家，年实现加工销售杂粮80万吨。







# 近期建设规划

序号	项目名称	建设性质	项目主要建设内容	建设规模	总投资	近期投资	建设地点	建设起止时间	项目部门
1	建平县乡村环境综合治理项目	新建	对三家乡、深井等8个乡镇新建生活垃圾卫生填埋场8座；260个行政村购置垃圾转运车辆及分类收集车260台。同时对26个乡镇场进行亮化、硬化、给排水工程及中心农贸市场、水冲公厕、小型污水处理厂及村屯道路硬化等工程建设。		15.5876	15.5876		2021-2025	农业农村局
2	建平县“一带两基地”项目（环高铁高效果蔬经济带、百万亩优势杂粮产业基地、畜牧养殖及畜产品深加工产业基地）	续建	以6个基地为依托，建设6个示范园，打造“环高铁高效果蔬经济带”；集中发展有机、富硒、富锗谷子种植。抓好农产品精深加工项目建设，培育壮大农产品加工龙头企业，立足建平农产品知名品牌，以怀志米业、源丰杂粮等龙头企业为依托，全力打造“百万亩优势杂粮产业基地”；以“温氏、牧原”二个养殖龙头企业为依托，建设“二加二现代畜牧产业基地”。		10	9.8		2020-2025	农业农村局
3	建平县高标准农田建设项目	新建	建设31.5万亩高标准农田		4.725	4.725		2021-2025	农业农村局
4	建平县万寿街道全域土地综合整治项目	新建	试点项目区土地整治的内容主要包括农用地整理、农村建设用地整理、乡村生态保护修复。		4.1277	4.1277		2021-2025	自然资源局
5	建平县设施农业暖棚项目	新建	建设标准暖棚1900栋，建设设施暖棚25.4万延长米		3.8	3.8		2021-2022	扶贫办
6	建平县黑水镇黑毛驴产业文化特色小镇建设项目	续建	黑毛驴产业文化定位为主攻方向，采取公司+基地+农户的方式建立稳定的产业链，带动黑水及周边12个乡镇发展黑毛驴养殖，最终将形成涵盖建平北部13个乡镇的15-20万头黑毛驴养殖基地。围绕小城镇建设实施房地产开发、排水工程、道路工程、绿化工程、亮化工程、文化植入工程。		3	3		2021-2025	发改局
7	建平县农产品仓储保鲜冷链物流设施建设工程	续建	占地面积200亩，总建筑面积58080㎡，建设商务办公中心8000㎡、低温冷库10000㎡、冷藏保鲜库8000㎡、普通仓库5000㎡、速冻库500㎡、制冰车间500㎡、预处理包装车间8000㎡、中央厨房2000㎡，物流配送交易中心10000㎡、职工宿舍及食堂4000㎡、停车场9000㎡、车库1800㎡、门卫及泵房100㎡、变电所180㎡、循环水池260㎡、围墙及大门1800㎡、硬化工程59394.60㎡、绿化工程6599.40㎡。	200亩	3	3	万寿街道	2021-2023	农业农村局

# 近期建设规划

序号	项目名称	建设性质	项目主要建设内容	建设规模	总投资	近期投资	建设地点	建设起止时间	项目部门
8	建平县小杂粮深加工项目	新建	在建平县农产品加工园区建设小杂粮生产厂房，配套加工设备。		1.7	1.7		2021-2022	
9	建平县小塘镇设施农业蔬菜大棚项目	新建	建设标准暖棚800栋，占地3200亩，种植蔬菜。建设蔬菜交易市场一处。		1.33	1.33		2020-2022	扶贫办
10	建平县保护性耕作	新建	160万亩		1.28	1.28		2021-2025	农业农村局
11	辽宁天勤农业科技有限公司100万只蛋鸡养殖项目	续建	项目占地138.8亩，其中蛋鸡鸡舍9栋，面积14418平方米，自用饲料加工及存储车间1栋，面积2000平方米。鸡蛋保温室1栋，面积4270平方米，粪污处理室1栋，面积1800平方米，项目设备共86台（套），达到年存栏蛋鸡100万只。		1.3	1.3		2020-2022	扶贫办、喀喇沁镇
12	建平县小塘镇道虎沟葡萄扶贫产业园	新建	第一期工程占地300亩；第一期工程建设高标准日光温室5万平方米、温室冷棚7.5万平方米、冷库2000平方米、产品分捡包装车间1000平方米、冷藏保鲜运输车5辆、水电配套工程2处；第二期工程占地700亩，建设高标准日光温室10万平方米、温室冷棚15万平方米、冷库6000平方米、产品分捡包装车间2000平方米、冷藏保鲜运输车5辆、水电配套工程2处		1.12	1.12		2021-2022	扶贫办
13	建平县青松岭乡田园综合体项目	新建	景观农业，田园乡村观光、农耕文明传承、农事活动体验等		1.1	1.1		2021-2023	农业农村局
14	建平县沃土工程项目	新建	秸秆还田、测土配方施肥、化肥减量增效、增施有机肥、土肥监测点建设、土肥化验室完善		1	1		2021-2025	农业农村局
15	建平县农村人居环境整治建设工程	续建	建设农户无害化卫生厕所7481个，垃圾转运场21座，新增投放分类垃圾桶22833个，配置生活垃圾转运车41辆，粪污吸污车25辆，新建或改造村级道路107.31公里，完成路边沟建设38000米，主要道路设施太阳能路灯3445盏，绿篱12000平方米，改造沿街景观墙14500米，建文化广场20000平方米。		1	1		2020-2022	农业农村局

# 近期建设规划

序号	项目名称	建设性质	项目主要建设内容	建设规模	总投资	近期投资	建设地点	建设起止时间	项目部门
16	建平县合作社和家庭农场乡村田头冷链仓储项目	新建	贮藏窖、通风库、机械冷库（高温库）、机械冷库（低温库）、气调库		0.7	0.7		2021-2025	农业农村局
17	榆树林子镇农产品（蔬菜）交易市场	新建	在下窑沟村新建农产品（蔬菜）一处，占地50亩		0.51	0.51		2021-2025	榆树林子镇
18	建平县哈拉道口镇嘎岔村绿色美丽示范村建设项目	新建	对全域荒山进行植绿、果园建设，配套文化旅游项目，打造绿色美丽示范村，计划植树8000亩，果园2000亩，新修村级道路5.7公里。		0.5	0.5		2021-2022	哈拉道口镇
19	建平县哈拉道口镇农产品加工一体化基地项目	新建	依托农产品种植优势，建设药材、胡萝卜种植、储藏、深加工等一体式基地项目。计划新建冷库3000平方米、深加工企业1家。		0.5	0.5		2021-2023	哈拉道口镇
20	建平县榆树林子镇设施农业	新建	新增设施温室5000亩		0.4	0.4		2021-2025	榆树林子镇
21	建平县昌隆镇裸地蔬菜种植项目	新建	种植裸地蔬菜25000亩，主要种植豆角、甘蓝、香瓜等裸地蔬菜。建设冷库一处。		0.396	0.396		2020-2021	扶贫办
22	建平县高标准基本农田建设项目	新建	建设高标准基本农田24470亩		0.3182	0.3182		2021-2025	奎德素镇
23	建平县胡萝卜深加工项目	新建	建设厂房1000平方米，新建胡萝卜深加工生产线1条。年产值1200万元，利税80万元，解决就业100人。		0.3	0.3		2021-2022	老官地镇
24	建平县隆丰粮食三期	新建	建设厂房1000平方米，新建玉米烘干存储设备2套，年产值1000万元，利税80万元，就业20人。		0.3	0.3		2022-2023	老官地镇
25	建平县红利杂粮二期	新建	建设800平方米厂房一处，新建大米生产线1条。年产值800万元，利税100万元，就业30人。		0.3	0.3		2022-2023	老官地镇

# 近期建设规划

序号	项目名称	建设性质	项目主要建设内容	建设规模	总投资	近期投资	建设地点	建设起止时间	项目部门
26	建平县小塘镇新城村设施农业大棚	新建	建设蔬菜大棚700亩		0.3	0.3		2021-2022	小塘镇
27	建平县黑水镇牧原生猪养殖项目	新建	新建生猪养殖场一座		0.3	0.3		2021-2023	黑水镇
28	建平县青松岭乡食用菌生产基地	新建	三年打造500亩食用菌生产基地		0.25	0.25		201-2024	青松岭乡
29	建平县高标准农田项目	新建	治理土地3400亩，新打井17眼，安装变压器17套，架设高低压线路3.5公里。		0.2	0.2		2021-2022	老官地镇
30	建平县黑水镇设施农业（冷棚）项目	新建	新建冷棚600栋		0.2	0.2		2021-2023	黑水镇
31	建平县动物强制免疫项目	新建	强制免疫注射		0.18	0.18		2021-2025	农业农村局
32	建平县沙海安兴牧业有限公司扩建建设项目	新建	新建日处理能力12吨生鲜乳制品加工厂。标准化生产车间、办公用房等附属设施，购置奶制品加工生产及相关检验设备。		0.18	0.18		2021-2025	
33	建平县青松岭乡肉鸡扶贫产业园	新建	位于迟杖子村，占地100亩，鸡舍十栋，年出栏150万只。		0.15	0.15		2021-2021	青松岭乡
34	建平县金沟门农业园	新建	占地158亩，一期建设25栋大棚长100米*宽10米*高5米，种植约12500颗果树，年产值约330万。		0.12	0.12		2021-2022	扶贫办
35	建平县张家营子村卤鸡蛋农产品深加工生产项目	新建	建设卤鸡蛋加工车间及卤鸡蛋加工生产设备，预计年产8000万枚		0.12	0.12		2021-2025	张家营子镇
36	建平县深井镇草莓采摘	新建	设施草莓500亩		0.1	0.1		2021-2025	农业农村局
37	建平县沙海镇香瓜采摘	新建	设施香瓜1000亩		0.1	0.1		2021-2025	农业农村局
38	建平县水肥一体化项目	新建	安装施肥设备，配套管路		0.1	0.1		2021-2025	农业农村局
39	建平县小塘镇大塘村设施农业大棚	新建	建设蔬菜大棚300亩		0.1	0.1		2021-2022	扶贫办
40	建平县榆树林子镇设施农业暖棚	新建	占地280亩，建设设施暖棚6660延长米，主要种植西红柿、豆角等作物		0.1	0.1		2021-2021	扶贫办
41	建平县昌隆镇蔬菜冷藏库10座	新建	占地20亩，新建冷藏库10座，每座500平米。		0.1	0.1		2023-2023	扶贫办
42	建平县黑水镇千亩冷棚项目	新建	建设300栋蔬菜冷棚		0.1	0.1		2021-2021	扶贫办
43	建平县张家营子镇万亩优质谷子种植基地	新建	利用镇内耕地优势，打造万亩集中连片的谷子种植良田，集中种植、收割，预计产粮800万斤谷子		0.1	0.1		2021-2025	张家营子镇
44	建平县张家营子村爆米花农产品深加工生产项目	新建	建设罐装爆米花加工车间及爆米花生产线预计生产1500万罐		0.1	0.1		2021-2025	张家营子镇
45	建平县大塘村设施农业大棚	新建	建设蔬菜大棚300亩		0.1	0.1		2021-2022	小塘镇

# 近期建设规划

序号	项目名称	建设性质	项目主要建设内容	建设规模	总投资	近期投资	建设地点	建设起止时间	项目部门
46	建平县富山200亩设施农业项目	新建	设施农业		0.1	0.1		2022-2022	红山街道
47	建平县沙海镇设施农业产品分检包装基地建设项目	新建	占地40亩，建筑面积5000m <sup>2</sup> ，配套质检中心建设，物流中心，电商平台。		0.1	0.1		2021-2025	沙海镇
48	建平县志超养殖家庭农场	续建	占地40亩，建设猪舍8栋，年可出栏8000头生猪。		0.1	0.1		2020-2021	喀喇沁镇
49	建平县昌隆镇蔬菜冷藏库10座	新建	占地20亩，建设冷藏库10座，每座500平米		0.1	0.1		2021-2021	昌隆镇
50	建平县昌隆镇秸秆集中处理中心	新建	占地20亩，日处理秸秆30吨。		0.1	0.1		2025-2025	昌隆镇
51	建平县榆树林子镇设施农业暖棚	新建	占地280亩，建设设施暖棚6660延长米，主要种植西红柿、豆角等作物		0.1	0.1		2021-2022	榆树林子镇
52	建平县小塘镇新城村果蔬批发市场	新建	建设蔬菜市场80亩		0.08	0.08		2021-2021	小塘镇
53	建平县丁国文猪场	新建	占地40亩，建设猪舍4栋，项目建成后，年可出栏8000头生猪。		0.08	0.08		2021-2022	喀喇沁镇
54	建平县生猪养殖项目	新建	政府领办，多村联建。占地15亩，规划生猪2000头产业园一处。		0.07	0.07		2022-2023	老官地镇
55	建平县深井镇深井村恢复耕地治理项目	新建	项目位于深井镇深井村，计划投资700万元		0.07	0.07		2021-2022	深井镇
56	建平县沙海镇穆营子村暖棚产业园	新建	种植花卉、瓜果蔬菜200亩暖棚		0.06	0.06		2021-2022	扶贫办
57	建平县小塘镇七家村生猪养殖	新建	占地200亩，建筑面积8000平米		0.06	0.06		2021-2023	小塘镇
58	建平县高标准农田建设项目	新建	计划建设高标准农田4000亩，项目建成后，可改善灌溉条件，节约水资源，提高土地综合生产能力。		0.06	0.06		2021-2025	喀喇沁镇
59	建平县清洗消毒中心建设项目	新建	建设洗消中心2处（一处为：清/污停车场600平方米，化验室200平方米，设备18套；另一处为地坪1500平方米，钢筋混凝土架构800平方米，设备8套。）		0.0556	0.0556		2021-2025	农业农村局
60	建平县农产品仓储建设项目	新建	建设600吨存储量保鲜库，同时建设3个蔬菜仓储保鲜库，总占地20亩，并配备蔬菜运输车辆6辆。		0.052	0.052		2021-2025	八家农场
61	建平县老官地镇胡萝卜基地及深加工项目	新建	规划种植胡萝卜基地1万亩，建设生产车间2000平方米，新上生产线一条		0.05	0.05		2023-2023	扶贫办
62	建平县勿心吐鲁村果蔬冷藏储存库	新建	打造建筑面积2000平方米冷藏库及冷藏设备		0.05	0.05		2021-2025	张家营子镇
63	建平县富锺小米深加工	新建	年产400万斤精包装富锺小米		0.05	0.05		2023-2023	青松岭乡