

A group of cyclists is riding along a paved path through a dense forest of tall, thin trees. The scene is bright and sunny, with sunlight filtering through the leaves. The cyclists are wearing colorful gear and helmets. The path is a light color, and the ground is covered with green grass and some fallen leaves.

建平县十四五林业发展专项规划 (2023-2025年)

公示

建平县城乡规划事务服务中心

2023年6月

目录

01 总体要求

02 重点区域

03 主要任务

04 重点工程

05 产业规划

06 保障措施

总体要求

指导思想

以习近平新时代中国特色社会主义思想为指导，全面贯彻落实党的二十大精神，积极践行习近平生态文明思想，完整准确贯彻创新、协调、绿色、开放、共享新发展理念。以生态文明建设为重点，以有效遏制防护林退化、全面提高防护林质量、增强生态功能为目标，以机制创新、科技支撑为动力，依法治林，科技兴林，全面推进森林草原生态、森林草原产业和文化建设，统筹山水林田湖草沙系统治理，全面加强林业生态保护，持续开展国土绿化美化和森林经营，做大做强绿色富民产业，加快推进林业治理体系和治理能力现代化，把我县建设成为生态环境优美、森林草原产业发达、森林草原文化繁荣、人与自然和谐共生的现代林业强县。



总体要求

基本原则

坚持统筹规划，合理布局。根据现有基础和发展潜力，科学规划全县林地、湿地和自然保护地生态空间布局，统筹林地保护与耕地保护，优化国土绿化方式，坚持“山水林田湖草沙是生命共同体”理念，统筹推进生态空间格局优化、生态保护修复、产业结构优化调整。

坚持生态优先，绿色发展。把生态保护摆在首要位置，坚持节约优先、保护优先、自然恢复为主的方针，构建健康稳定的森林、湿地生态系统，筑牢生态基底。牢固树立“绿水青山就是金山银山”的发展理念，增强高质量发展动力活力，实现人与自然和谐共生、社会经济发展与生态环境保护互促并进。

坚持人民至上，生态惠民。坚持以满足人民美好生活需求为出发点，把增进城乡居民生态福祉的要求体现到林业保护发展的各方面，对标新发展理念，优化生态服务空间配置，发挥生态优势，探索建立生态产品价值实现机制，着力提升生态公共产品供给能力和林业生态服务品质，让人民在林业保护发展中有更多获得感、幸福感、安全感。

坚持深化改革，创新驱动。以新一轮林长制改革为统领，深化国有林场改革和集体林权制度改革为重点，加快完善体制机制，优化要素资源配置，培育林业发展新动力。推进简政放权和服务型政府建设，加快形成有利于创新发展的市场环境、产权制度、投融资体制机制，激发林业发展活力。完善林业科技攻关、成果推广应用、人才培养引进使用机制，进一步提高林业“放管服”效率，提升林业现代化发展的能力和水平。

坚持合作共建，一体发展。加强顶层设计，全面融入京津冀区域一体化生态建设，推动省（市）际合作，省、市、县联动，部门密切配合，形成建设合力。坚持统一规划、统一标准、统一政策、统一管控，增强各类生态空间建设与保护的协同协作，形成与京津冀区域一体化互联互通互利的生态网络体系。

总体要求

规划定位

秉承新发展理念，对标新阶段现代化发展要求，积极推进林业治理体系和治理能力现代化。

- 着力打造东北林长制改革的辽宁样板
- 着力构建京津冀区域一体化高质量发展的生态大屏障
- 着力培育绿水青山就是金山银山的实践创新区
- 着力厚植建平县经济社会高质量发展的绿色生态底色

主要目标

规划至2025年，全县森林草原生态步入良性循环，森林草原产业实力显著增强，森林草原文化体系渐趋完善。主要指标为：

- 1、林地总面积达到264137公顷，有林地面积稳定在23万公顷以上，活立木蓄积量960万立方米，森林覆盖率力争达到46.7%以上。
- 2、造林绿化面积达到2万公顷。
- 3、生态公益林面积保持在19.2万公顷以上，占全县有林地面积的84%以上；
- 4、木材年产量达到12.4万立方米。
- 5、主要造林树种基地供种率达到90%，良种使用率达到95%；
- 6、森林草原火灾受害率控制在0.9‰以下；
- 7、林业有害生物成灾率控制在3‰以下。
- 8、森林草原总产值达到22亿元。
- 9、草原植被盖度达到62%以上，鲜草产量达到每亩300公斤以上。

总体布局

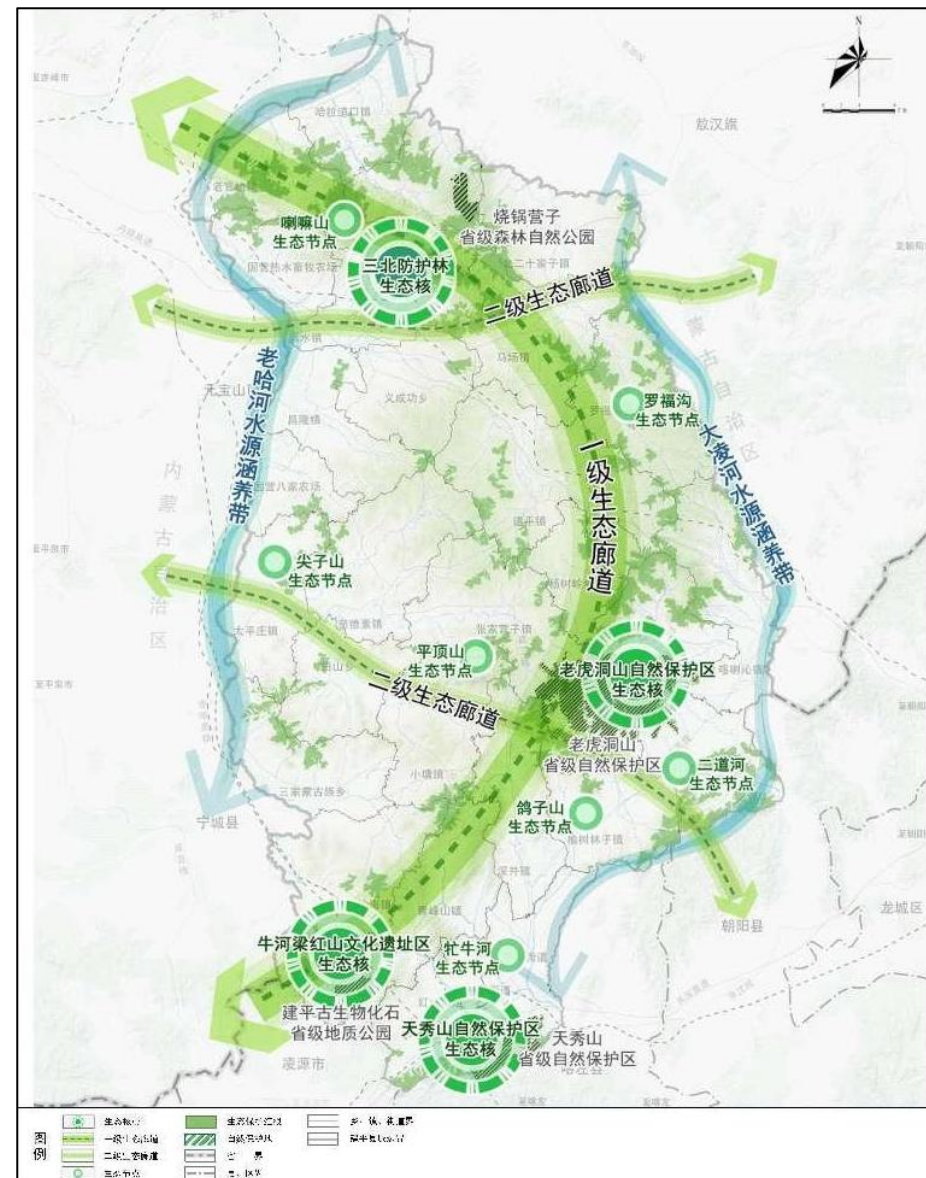
按照“十四五”建平县林业生态保护发展的基本思路，谋划建平县林业保护发展总体布局为“两带、三廊、四核、多点”

两带老哈河水源涵养带和大凌河水源涵养带

三廊一条一级生态廊道（山脊）；两条二级生态廊道（谷地），维护生物多样性，减少空间破碎化

四核三北防护林、老虎洞山自然保护区、牛河梁红山文化遗址区和天秀山自然保护区四个生态核心

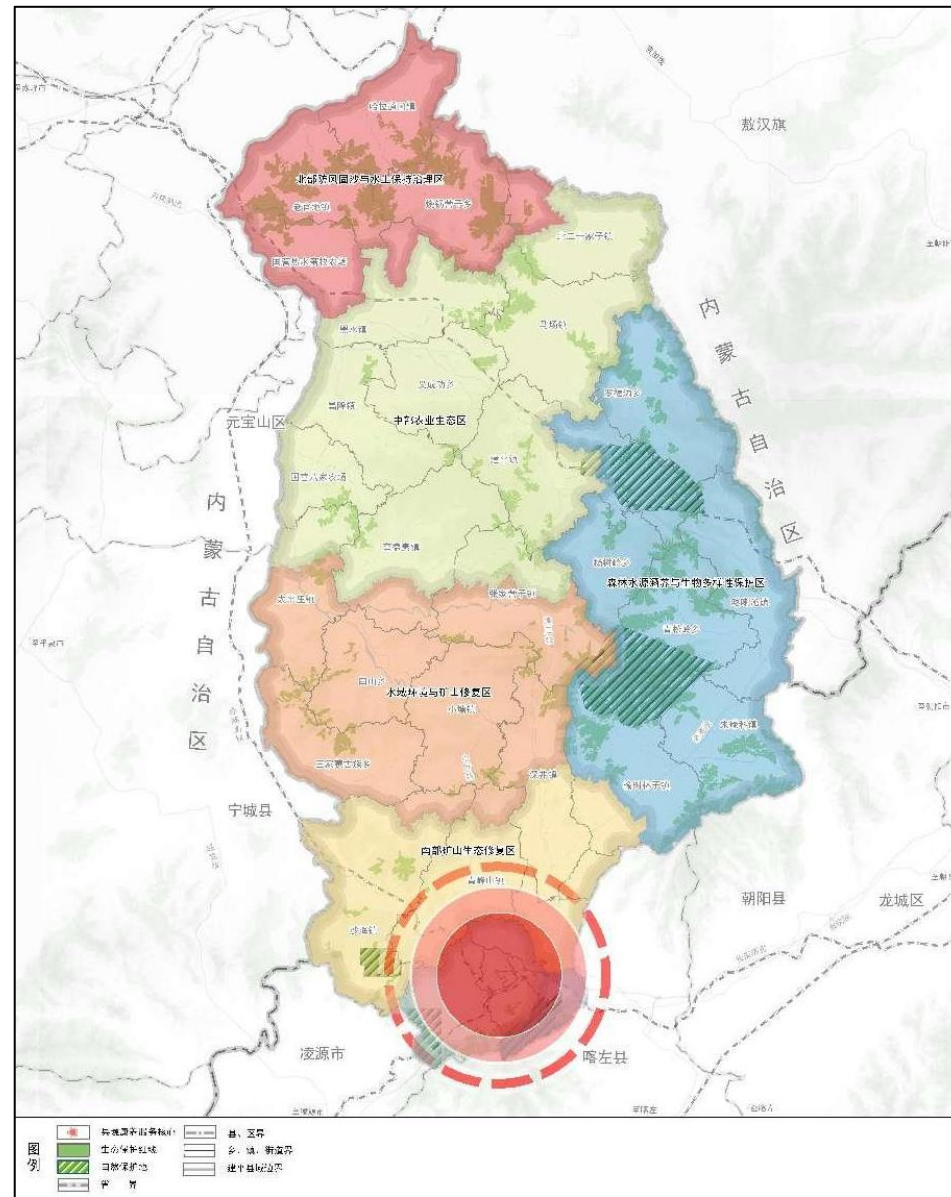
多点由喇嘛山、罗福沟、尖子山、平顶山、鸽子山等生物多样性保育区以及二道河、牐牛河水源涵养区构成散落在县域范围内的多个生态节点



重点区域

国土空间生态修复重点区域是以国土空间的关联性和生态系统整体性为出发点，基于国土空间核心问题及其发生机理，以不同类型国土空间生态修复潜力区为依据，通过自然地理单元实现不同类型潜力区域的空间统筹，而划定的系统、综合性的重点修复区域。

根据潜力范围，在建平县内共划定六类共**1个核心**，**7个重点区**。一个城镇空间发展核心：城镇空间景观修复提升、第二牐牛河两侧城市生态提升重点区，一个农业农村空间整治重点区：国营八家农场生态提升重点区，一个水土流失防治重点区：烧锅营子河流域防风固沙与水土保持修复重点区，一个水域环境生态修复重点区：白山水域环境系统修复重点区，两个森林质量提升重点区：老虎洞山、天秀山森林生态修复重点区，两个矿山生态环境保护重点区：青峰山矿山生态修复重点区和小塘镇矿山生态修复重点区。



重点区域

一、城镇空间发展核心

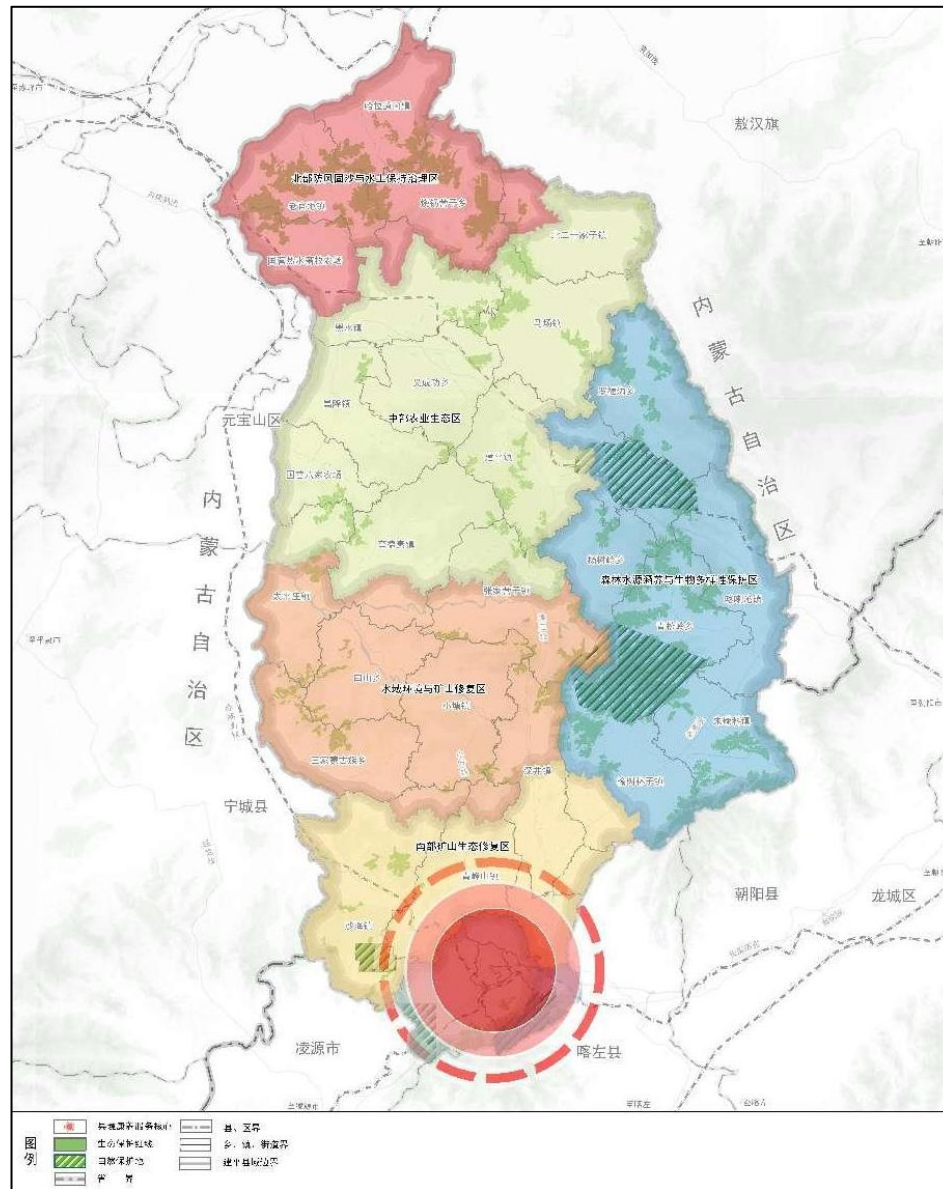
该类型细分为第二牯牛河两侧**城市生态提升重点区**，位于建平县南部，分布于红山街道、叶柏寿街道、富山街道、铁南街道、万寿街道、东城街道，该区域内重点开展城市更新计划，改造升级老旧小区，适当增加城市公共空间和绿地数量与面积，改善城市人居环境。

二、农业农村空间整治重点区

该类型细分为国营八家农场生态提升重点区，位于建平县西北部，主要集中在昌隆镇、国营八家农场，区域内加强**农地生态景观塑造**。

三、水土流失防治重点区

该类型细分为烧锅营子河流域防风固沙与水土保持修复重点区，位于建平县北部，分布于哈拉道口镇、老官地镇、烧锅营子乡，该区域内**大力开展山体保育、涵养林建设等生态保护工程；提升森林覆盖率，积极推进实施退耕还林，构建水源涵养林和水土保持林；保护河湖生境和生态多样性，加强山体水土保持与水源涵养功能。**



重点区域

四、水域环境生态修复重点区

该类型细分为白山水域环境系统修复重点区，位于建平县西部，分布于太平庄乡、白山乡、奎素德镇，区域开展**湿地生态保育**，坚持自然恢复为主、人工修复为辅的方式，逐步恢复湿地生态功能，保护湿地、水域生态系统。

五、森林质量提升重点区

该类型细分为**老虎洞山、天秀山森林生态修复重点区**，位于建平县南部，分布于青松岭乡、张家营子镇、朱碌科镇、榆树林子镇、深井镇、朱碌科镇、喀喇沁镇和万寿街道，区域内应**完善天然林保护制度，强化天然林保护和抚育，健全和落实天然林管护体系，加强管护基础设施建设，实现管护区域全覆盖**，全面停止天然林商业性采伐。继续实施森林管护和培育、公益林建设补助政策。严格保护林地资源，分级分类进行林地用途管制。

六、矿山生态环境保护重点区

该区域细分为青峰山、小塘镇矿山生态修复重点区，位于建平县南部，分布于青峰山乡、富山街道、沙海镇、万寿街道、榆树林子乡、小塘镇、深井镇，对闭坑矿山和废弃堆场进行恢复治理，对生产矿山进行**绿色矿山建设**。

主要任务

深化林业综合改革走深走实

- 1.全面推行林长制。**要加强上下联动，横向协作。
- 2.深化集体林权制度改革。**持续深化集体林权制度改革，继续推行集体林权“三权”分置运行机制，进一步落实林地集体所有权、稳定承包权、放活经营权。
- 3.完善林权流转机制上取得新突破。**建立线上线下、多级联网的林权交易服务体系，推动建立林权登记与林业管理信息互通共享机制。
- 4.完善多式联营机制上取得新突破。**加快培育新型经营主体，引导林农、林场、林企合作；大力扶持发展林下经济，促进立体精致经营。
- 5.完善价值实现机制上取得新突破。**突出产业化利用，突出价值化补偿，突出市场化交易，重点推进林业碳汇培育与交易。
- 6.完善多元服务机制上取得新突破。**积极探索开展林木采伐制度改革，创新林业投融资机制，持续提高森林可持续经营水平。
- 7.持续深化林业生态文明体制改革。**持续推动“钱库+碳库”生态文明实践基地建设，持续推进国家生态文明示范区建设，不断巩固提升生态优势。
- 8.创新推进乡村林场改革。**增加森林资源总量和质量，开发森林康养等生态优质产品，提升经营效益，进一步增强乡村林场发展活力，实现互利共赢。



主要任务

扎实推进绿化美化

- 1.科学造林绿化。**加强未成林造林地（中幼林）抚育施肥，优化树种结构，加快松林改造提升，恢复地带性植被，着力培育异龄林、混交林、复层林。
- 2.城乡绿化美化。**以森林景观建设为重点，推动花化彩化绿化美化。建设乡村公园，强化绿化成果管护，打造生态宜居宜业宜游乡村。
- 3.积极推进森林城市建设。**实现“两个提升”，一个是城市生态公园提升，一个是城市道路景观提升，实施“百城千村”绿化美化宜居工程，完善公园与绿道系统，串联绿道网络。
- 4.森林经营管理。**完善森林经营制度体系，建立健全以森林经营规划和方案为基础的资源管理机制。构建生态型木材战略储备林体系，保障木材有效供给。
- 5.木本油料基地。**在文冠果适宜种植区集中连片开展规模化、标准化、专业化种植，充分挖掘现有文冠果林生产潜力，加快高山食用油新品种新技术研发。
- 6.林木种苗。**进一步加强良种选育、生物育种，加大良种推广力度，实施保障性苗圃建设，优化苗木供给结构。

主要任务

强化森林资源保护管理与修复建设

1.加强森林生态系统保护修复。加强生态公益林管理，实行分区施策，严格保护重点生态区位和生态脆弱区森林，科学划分天然林保护重点区域；加强矿山综合治理力度，做好各类矿山边坡复绿与植被重建生态修复。

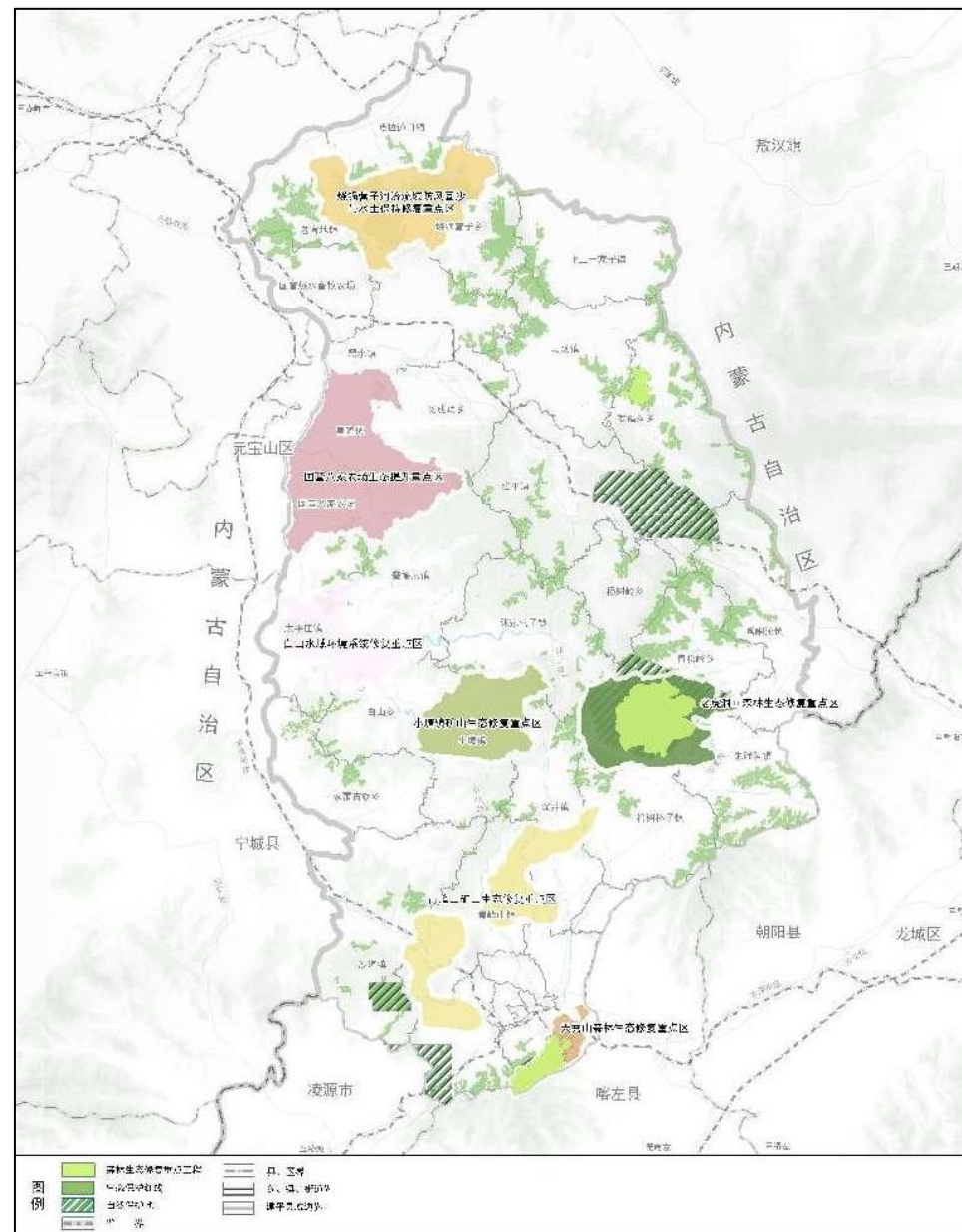
2.完善自然保护地体系建设。初步建成以自然公园为主体的自然保护地体系。大力推进现有森林公园、地质公园等自然公园的保护开发利用，合理开发森林康养、休闲、探险、体验等生态旅游产品。

3.推进湿地保护修复体系。加强湿地保护与恢复，积极推动具备条件的湿地创建湿地公园。

4.加强生物多样性和野生动物保护。开展野生动植物及栖息地调查、监测和评估工作，建立健全野生动植物资源建档。加强古树名木保护管理，实施古树名木抢救复壮，开展特色古树群评选推荐工作。

5.强化林业执法与监管。整合优化林业行政执法机构队伍，深入推进林业行政执法“三项制度”建设，完善“双随机一公开”执法监管机制。

6.加强林地要素保障。正确处理好保护与发展关系，优化林业营商环境，引导项目业主集约、节约使用林地，积极推进生态公益林储备库建设。



主要任务

推进绿色富民产业发展

融合“森林+生态旅游”发展模式，鼓励和引导社会资本参与，加快发展森林康养、山地运动、亲水休闲养生、湿地生态教育等多类型森林生态旅游，推动“产业+旅游”“行业+旅游”新业态融合发展，体验林中游、研中学的乐趣。按照“一镇一特色”的思路，培育一批生态环境优美、产业特色鲜明、森林文化浓厚的森林康养小镇、“天秀山”森林康养等基地，打造“看林观花养生到建平”森林旅游品牌。

激活林业碳汇经济。巩固和增强森林、湿地生态系统碳汇功能，加快培育碳汇林，储备一批林业碳汇项目。要建立“零碳会议”模式，引导机关、企事业单位、社会团体购买林业碳汇或造林碳汇林，提升碳汇价值。

推动产业转型升级。实施品牌创建、龙头带动、科技驱动、园区集聚等举措，加快林业产业转型升级。着力培育林业经济新增长点，做好巩固拓展脱贫攻坚成果同乡村振兴有效衔接。坚持创新驱动发展，强化林业科技创新能力，实施一批林业科技推广示范项目，加强科技示范基地建设，深入开展技术咨询、科技指导和科普宣传，持续推进“林农点单、专家送餐”科技服务活动，更好服务林企、林农和林业经营者。



主要任务

完善防灾减灾体系建设

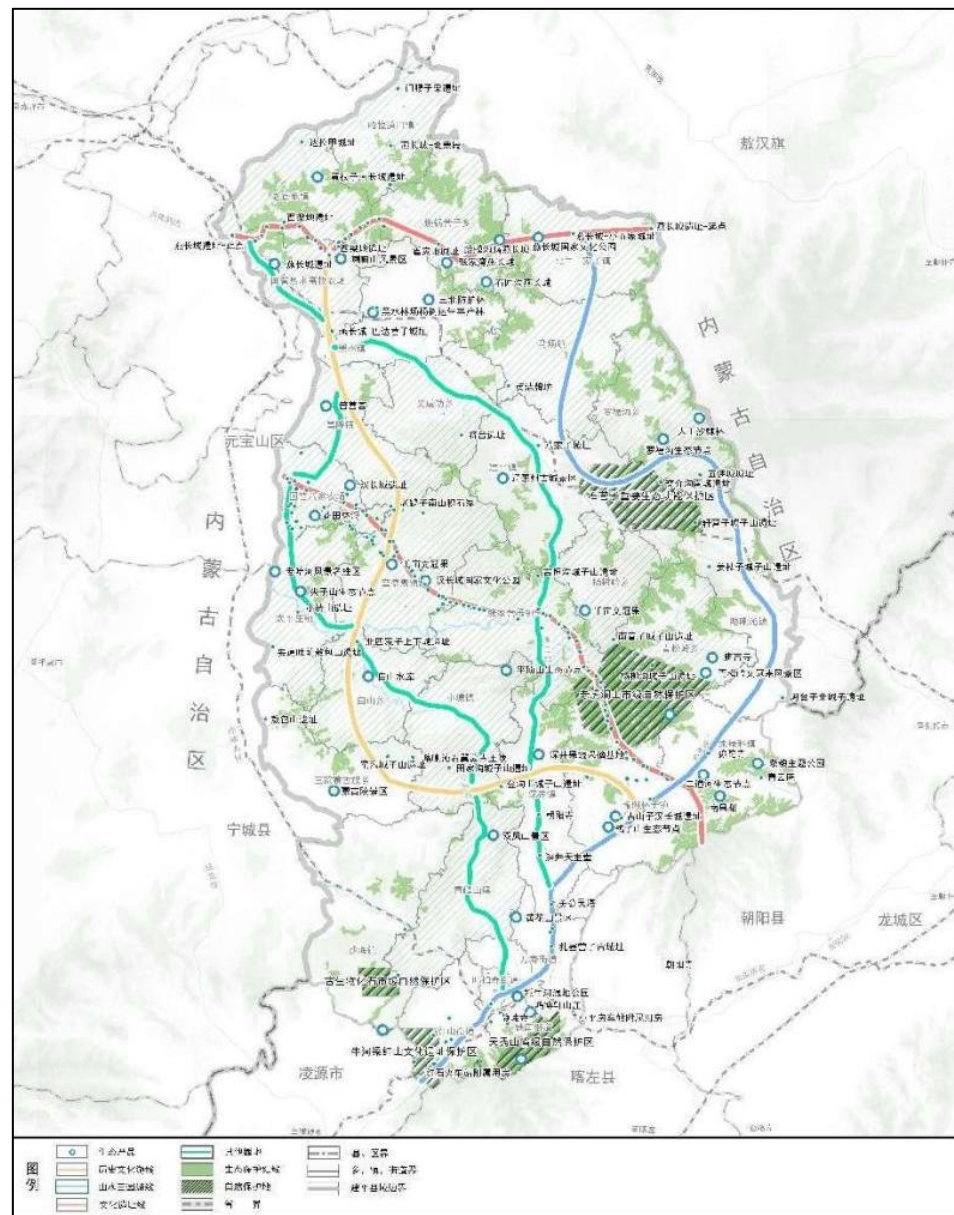
全面提升森林火灾防控综合能力，加强森林防火阻隔系统、基础设施、装备及巡护队伍建设，扎实推进森林火灾风险普查，增强预警监测能力。强化林业有害生物监测预警、检疫御灾和防治减灾体系建设，组织实施松材线虫病防控攻坚，抓住疫情全面监测、疫木严格监管、疫源集中清理等关键环节，加大疫情除治力度。加强松材线虫、柳杉毛虫、加拿大一枝花、刚竹毒蛾、红火蚁等主要林业有害生物的监测防治，防范成灾。严格检疫执法，加强外来林业有害生物管控，防范美国白蛾、薇甘菊等林业有害生物入侵、传播。积极创建平安林区，严格执行《中华人民共和国安全生产法》等法律法规，持续推进安全生产专项整治三年行动，强化林业安全生产管理，坚决遏制重特事故发生。加大集体林地承包经营纠纷调处和信访维稳工作，持续保持对涉林黑恶势力的严打高压态势，切实维护林区和谐稳定。



主要任务

增强基础支撑能力保障

- 1.完善森林资源利用监管制度。**坚持依法治林，强化基层林业执法队伍建设，加强林业行政执法监督、普法宣传、行政诉讼和复议工作，深入推进林业“放管服”改革，优化审批服务，提高审批效率，依法做好用林用地要素保障工作。强化行政审批事中事后监管，积极组织开展森林资源保护专项行动。加大宣传力度，切实提高全社会保护生态和依法护林用林意识。
- 2.加强生态文明宣教工作。**加强政策支持，加快林业生态文化产业化发展，强化生态文明宣教力度，以森林公园、自然保护区、自然公园等自然保护地为载体，依托植树节、爱鸟周、保护野生动物宣传月等活动，深入开展林业生态文明宣传，推动生态工程全民共建、生态产品全民共享，激发全社会参与林业建设的积极性、自觉性和主动性。
- 3.加快数字林业建设。**加强数字林业建设，推进互联网+技术在林业业务中的应用，完善林业网上行政审批政务服务平台和森林资源监测管理平台。加快林业信息共享平台建设，实现林业信息系统整合共享，推动互联网技术在林业领域应用，不断提升林业信息化建设水平。

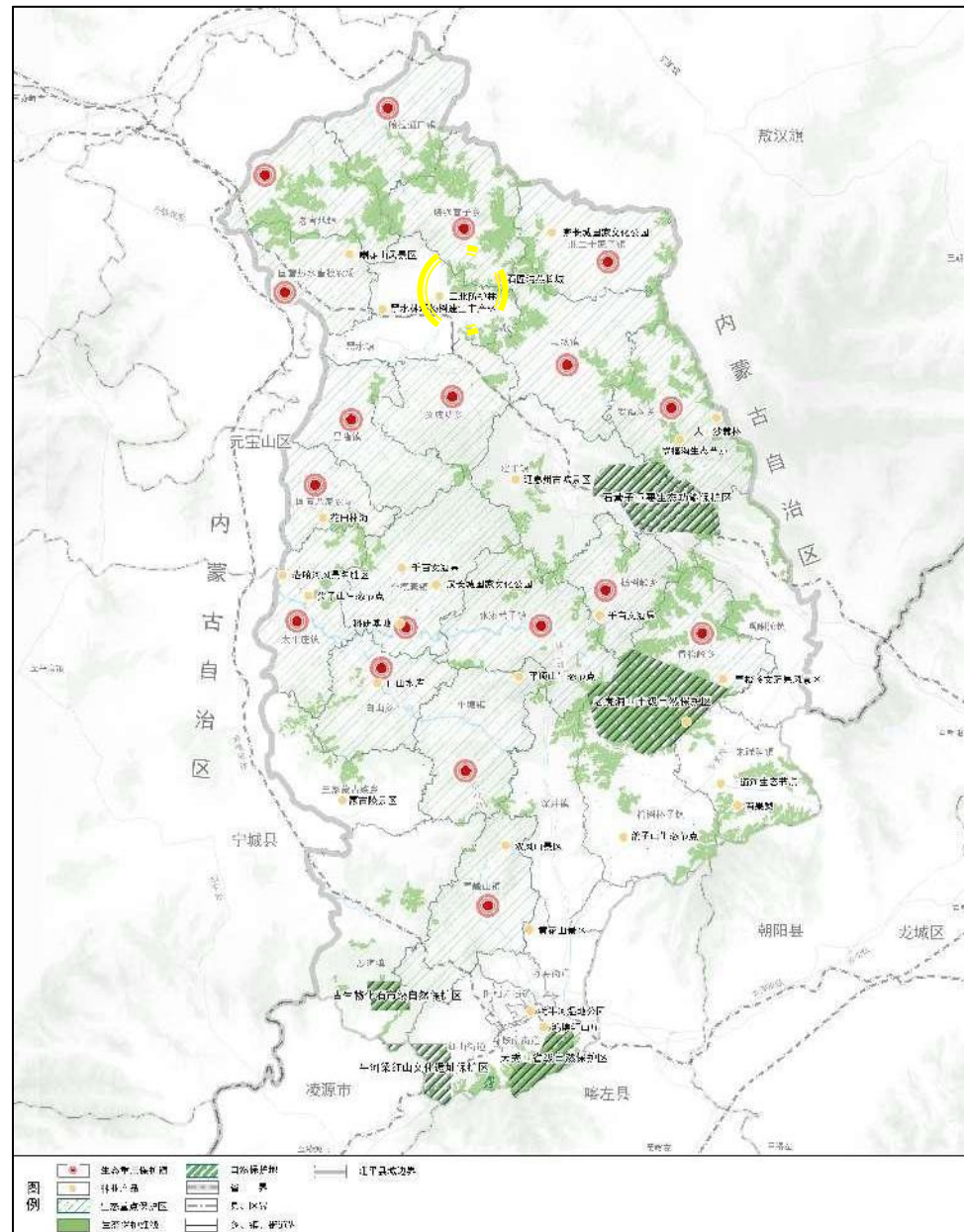


重点工程

造林绿化工程

1、**三北防护林建设工程**。该工程包括人工造林和封山育林两个项目。人工造林项目以哈拉道口、老官地、烧锅营子等北部乡镇为重点，建设规模计划每年造林666.7公顷；封山育林项目分布于全县所有乡镇，建设规模计划每年2000公顷。

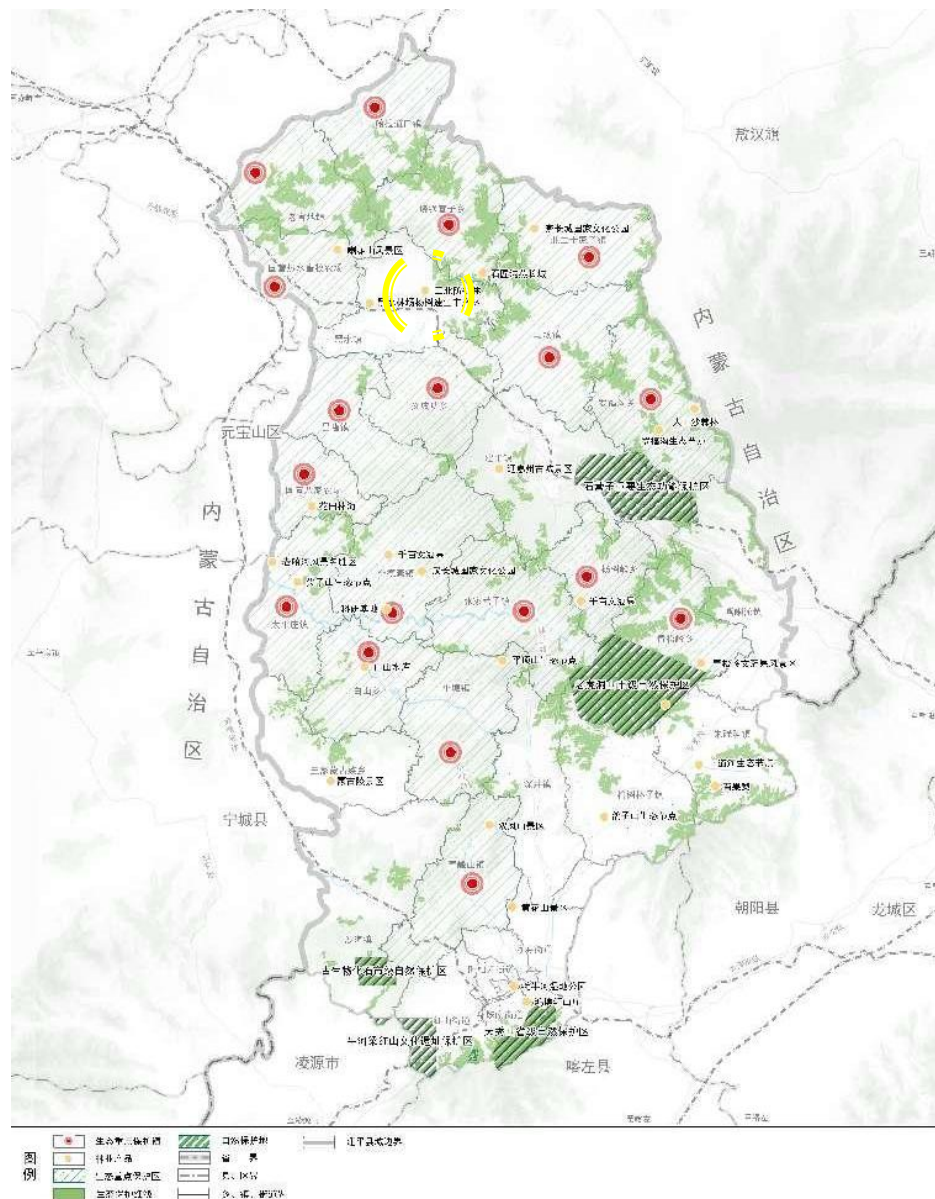
2、退化防护林修复。“三北”退化防护林修复建设规模计划每年1333公顷。



重点工程

资源管理

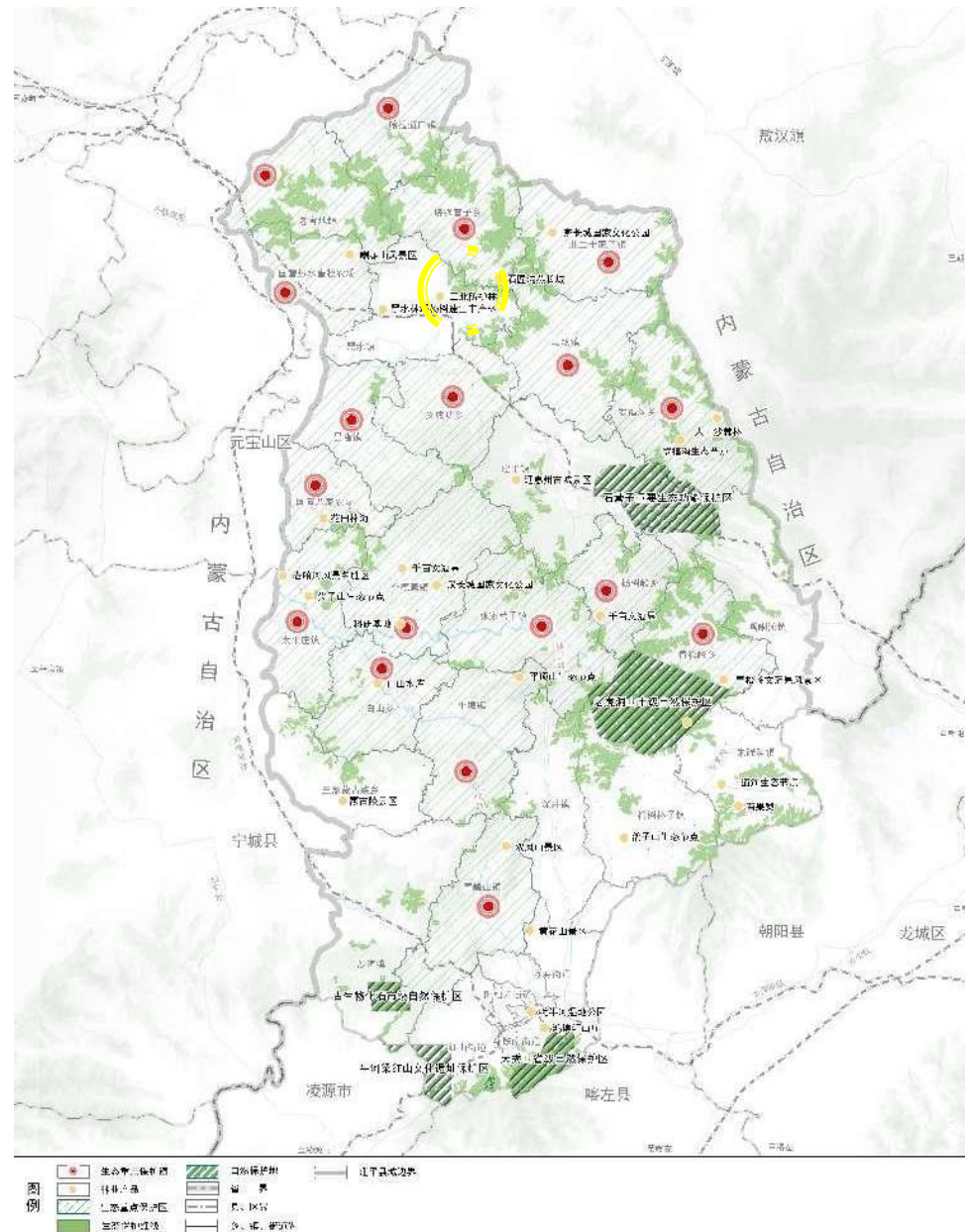
- 1、采伐限额管理。**申请林木采伐限额62万立方米。加强木材采伐和经营加工、运输监管、推进森林草原分类经营和信息化管理。确保森林草原资源消耗量控制在省、市林业和草原局下达的采伐限额指标以内。
- 2、低质低效林改造。**“十四五”期间，预计完成改造10万亩，每年完成2万亩。以哈拉道口、老官地、热水、黑水、昌隆、八家、太平庄、白山、三家、黑水林场、白山林场等15个乡镇场为主，营造杨树速生林和一般用材林。以生态公益林为重点，开展中幼林抚育间伐30万亩。
- 3、林地征占。**加强征占用林地管理，认真执行前期审查、专家评审、占补平衡、现场查验和定额管理制度。严格审批征占森林草原用地手续，对违法占用林业草地行为依法查处。
- 4、林权改革。**继续完善集体产权制度改革，培育新型林业经营主体，扩大林权抵押贷款，开展政策性森林保险，规范林地林木的流转和经营活动。



重点工程

苗木基地建设

到2025年，我县完成苗木繁育基地25个，其中改扩建国有育苗单位1处，占地15公顷，计划培育良种容器育苗150万株，每年向上争取资金30万元。在10个乡镇建设个人育苗基地达24个，占地面积达240公顷。主要以培育和生优良造林苗木及品种为主。



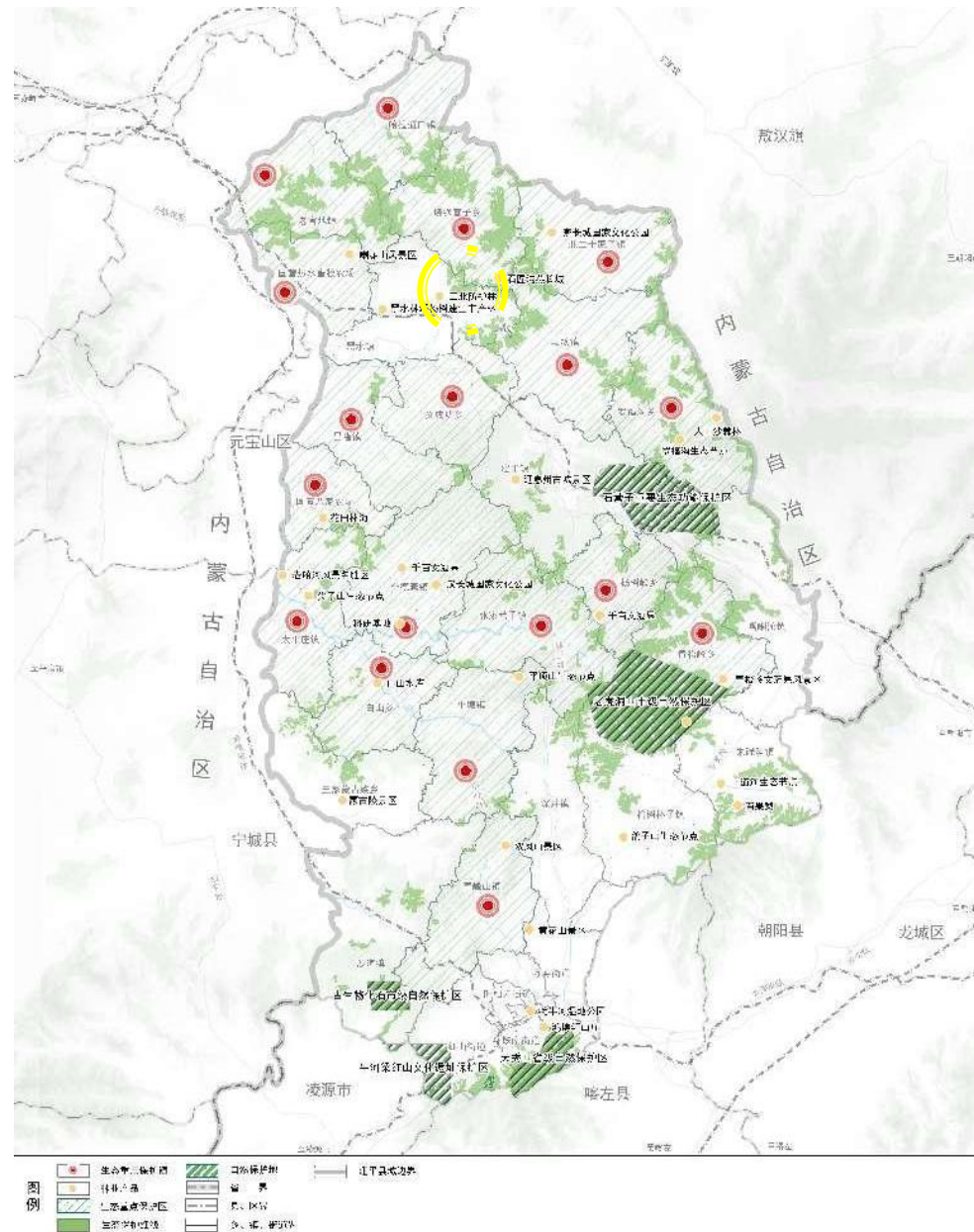
重点工程

文冠果良种基地建设

林木良种基地项目建设实现以下发展目标：完成新建文冠果良种测定林7hm²；优良无性系鉴定圃4hm²；良种采穗圃3hm²；良种繁殖圃2hm²；续建文冠果优树收集圃15hm²；种子园20hm²，测定林46.7hm²；使文冠果良种基地规模达到97.7hm²，平均年产文冠果良种15000kg，良种穗条30万条，优良苗木15万株。选育出文冠果省级良种2-3个，提出文冠果良种配套丰产栽培技术。完成新建沙棘种质资源收集圃5hm²；良种采穗圃4hm²；优良类型鉴定圃2hm²；良种种子繁育圃3hm²；良种繁殖圃1hm²。平均年产沙棘良种种子1000kg，良种穗条10万条，优良苗木30万株。奎德素镇新建文冠果科研基地，占地面积约2900平方米。

形成文冠果、沙棘良种选育、生产、示范一体化的良种繁育应用体系，为辽宁省及周边地区提供良种壮苗。加快文冠果、沙棘的更新换代，提高文冠果、沙棘产量和质量，大幅度增加经济效益。

新建设文冠果研发中心一处，占地面积2818平方米。



重点工程

森林经营抚育

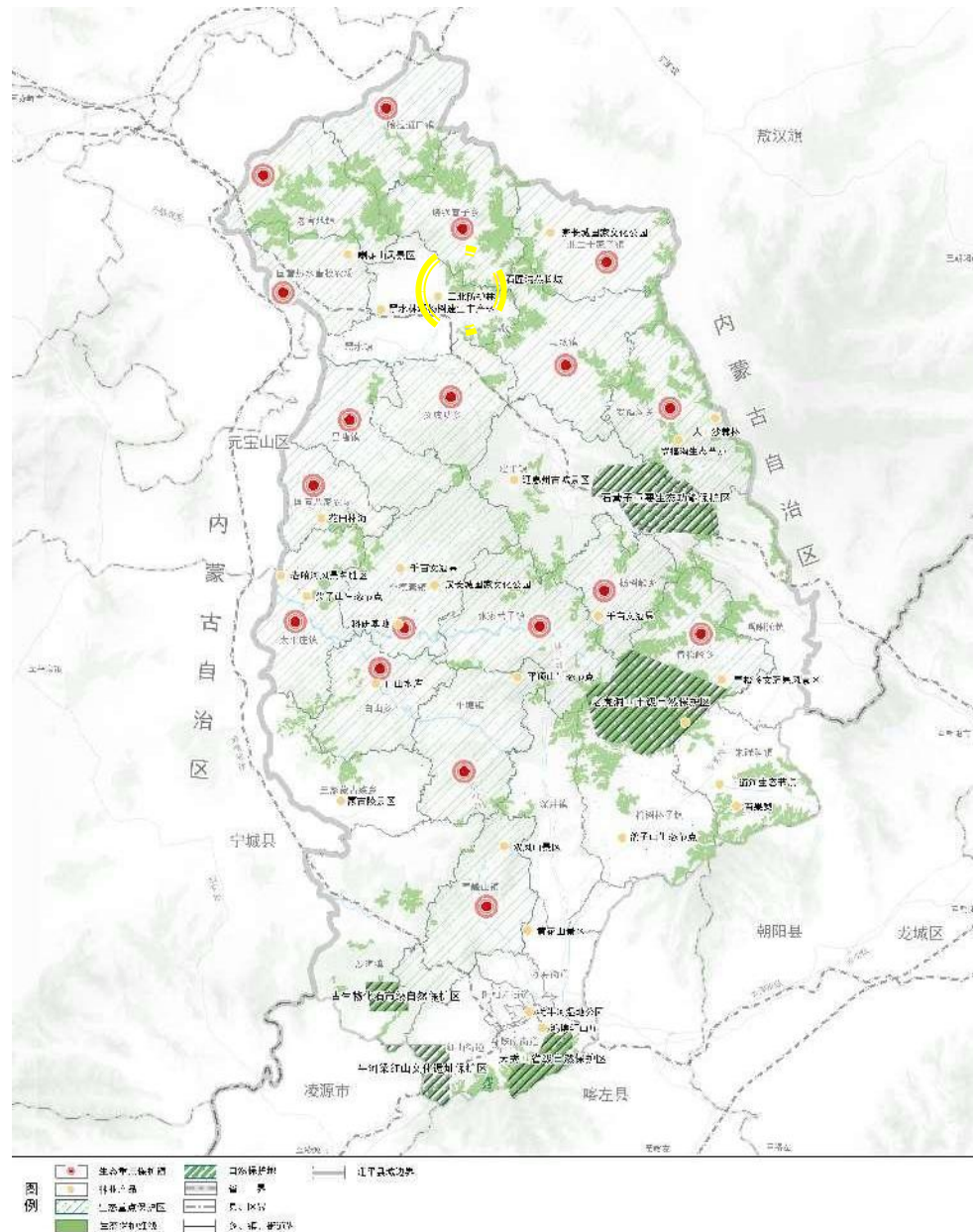
依托中央财政补贴森林抚育项目，对国有林中的幼龄林、中龄林，公益林的中龄林至森林更新前一个龄级的林分及国有商品林的中龄林、近熟林进行林冠下更新或抚育间代，建设规模2万公顷。

青山工程

三年内完成建平县青山工程治理总任务。

生态公益林保护工程

全面推进生态公益林保护和建设，生态公益林要达到19.2万公顷以上，重点做好辽河一级支流老哈河沿岸迎面山造林、补植和封山育林，保护水源涵养林和水土保持林，实现区域内林分结构合理，生态功能稳定发挥。



重点工程

建设村屯绿化工程

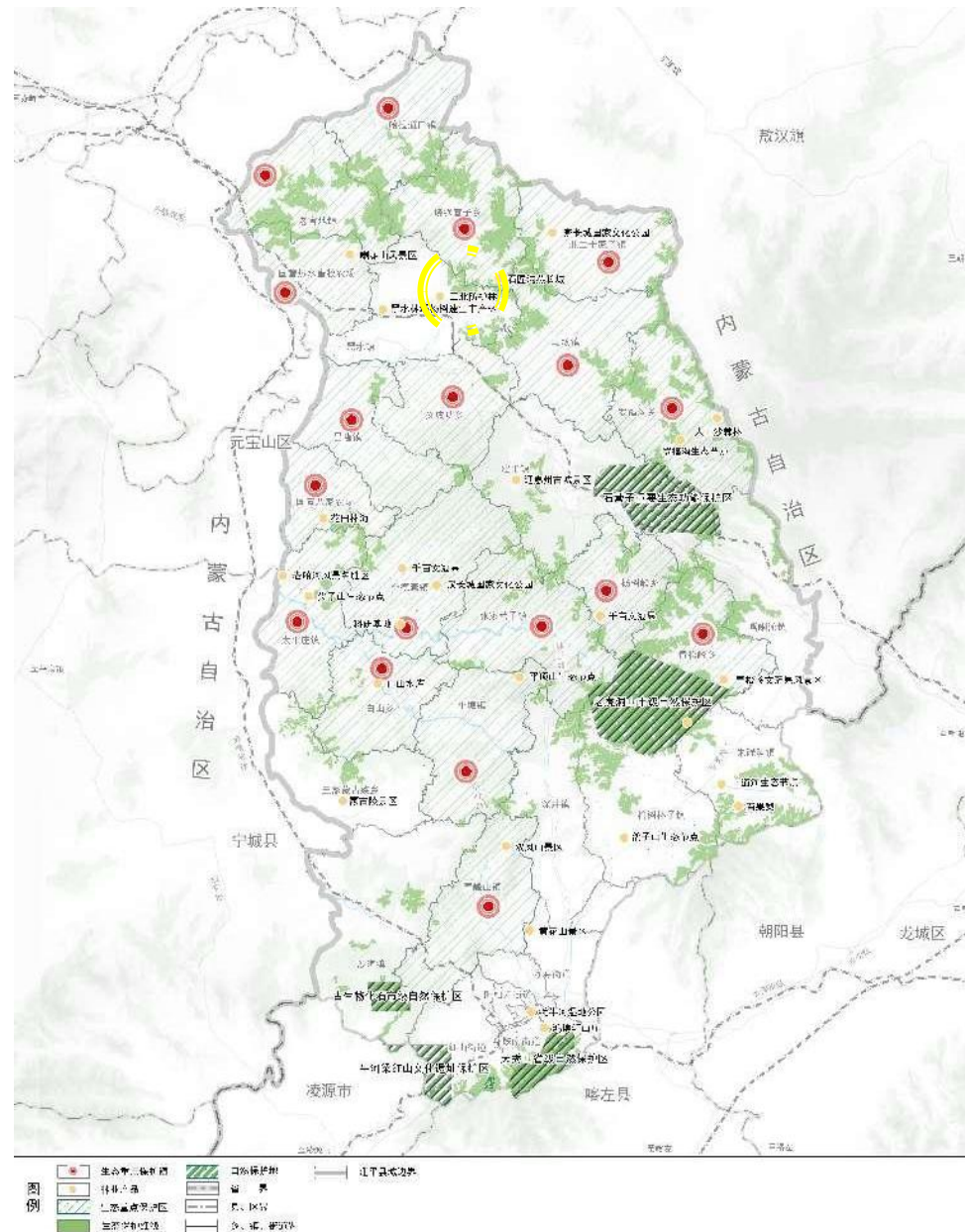
以省市美丽示范村建设为切入点，抓好以道路绿化、广场绿化和民宅周边绿化以及环村片林建设为主的村屯绿化工作，打造一批市级“绿化模范村”。村庄绿化覆盖率35%，农户庭院绿化比例95%。全面改善人居环境，建设宜居家园。

生物多样性保护工程

“十四·五”期间将老虎洞自然保护区晋升为国家级自然保护区。

森林草原灾害防控工程

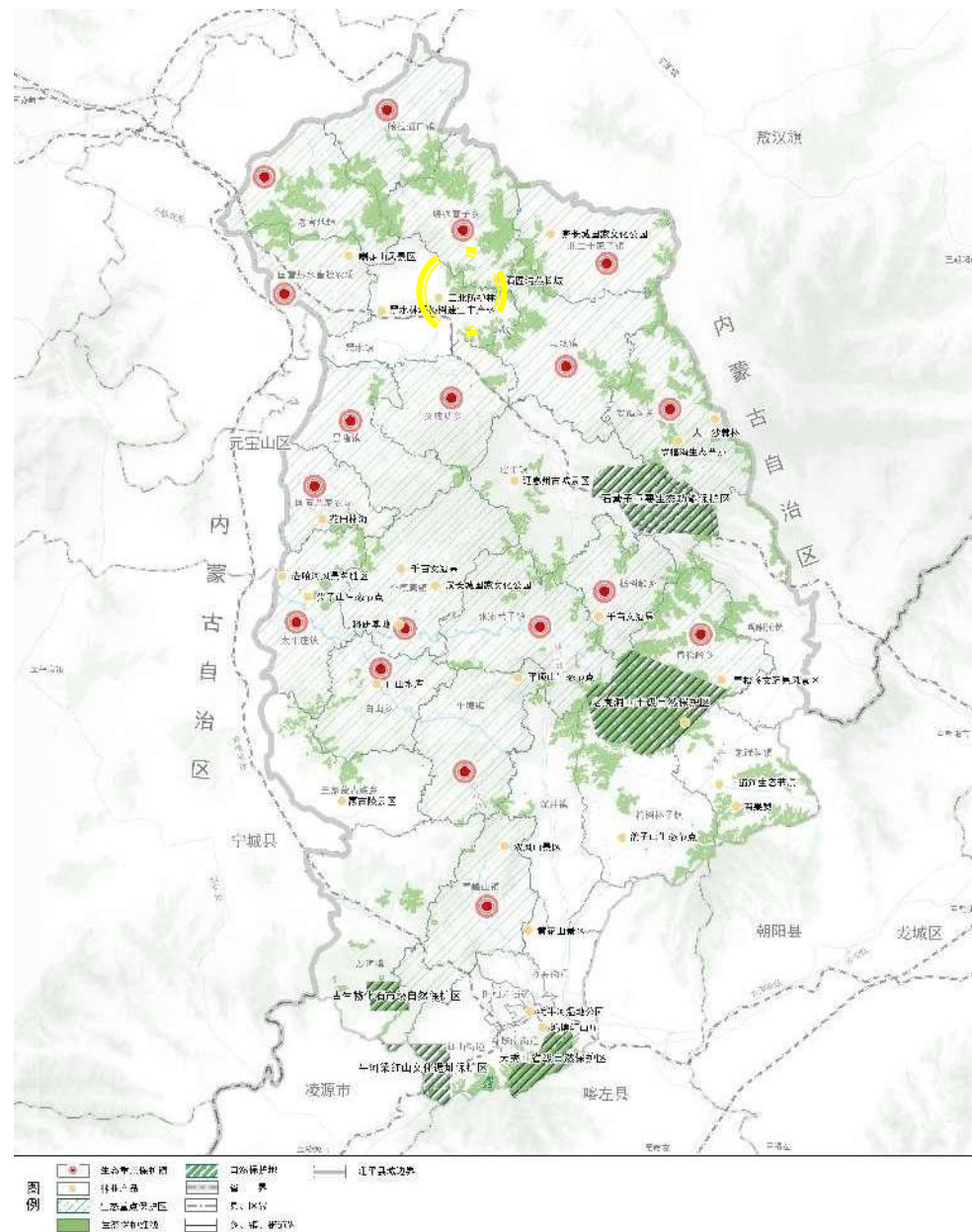
完成全县森林草原防灭火信息网络系统和信息指挥系统升级改造。加强对森林草原有害生物预警监测、检疫御灾、防治减灾、应急响应和防治公共服务体系建设，加大对红脂大小蠹、美国白蛾、松材线虫等外来有害生物的检疫防范和防治力度。防治松毛虫50万亩，防治红脂大小蠹4万亩，防治杨树病虫害25万亩。到2025年，森林草原有害生物测报准确率达90%以上，监测覆盖率98%以上，种苗产地检疫率达100%。



重点工程

森林草原产业体系建设

- 1、大力发展林下经济**，利用我县退耕还林工程、三北造林工程、项目造林、迹地造林等丰富的林地资源，积极引导林农发展林菌、林药、林粮、林瓜、林下养殖等多种立体复合林下经营。重点推进中草种植基地建设，以种植甘草、黄芩、苦参、板蓝根等种植为重点，引进新品种、新技术，使林地资源高产增收。
- 2、进一步提升林副产品的深加工能力**，重点发展以林下野生食用菌和人工食用菌资源培育和食用菌深加工综合开发利用，发展绿色产业，提升沙棘、南国梨、山杏等资源深加工能力品。重点推进南国梨深加工项目，提高南国梨销售利润，并为当地旅游业提供了本地特色旅游产品。
- 3、积极鼓励和支持木材加工企业的发展**，重点推进发展以八家木材加工园区带动周边乡镇木材加工企业发展的产业链，现有木材加工企业通过技术改造和新产品开发，使木材加工向精加工发展。
- 4、不断完善森林旅游业发展**，加大投入和基础设施建设，提升服务设施档次，吸引外地游客，开发快速增长的森林旅游市场的需要，形成以天秀山森林公园、牛河梁国家考古遗址公园、五连城遗址、喀喇沁右翼蒙古王陵、燕长城遗址等为主的森林旅游业，打造了一批特色生态旅游品牌，并带动周边餐饮、交通等产业连锁发展。



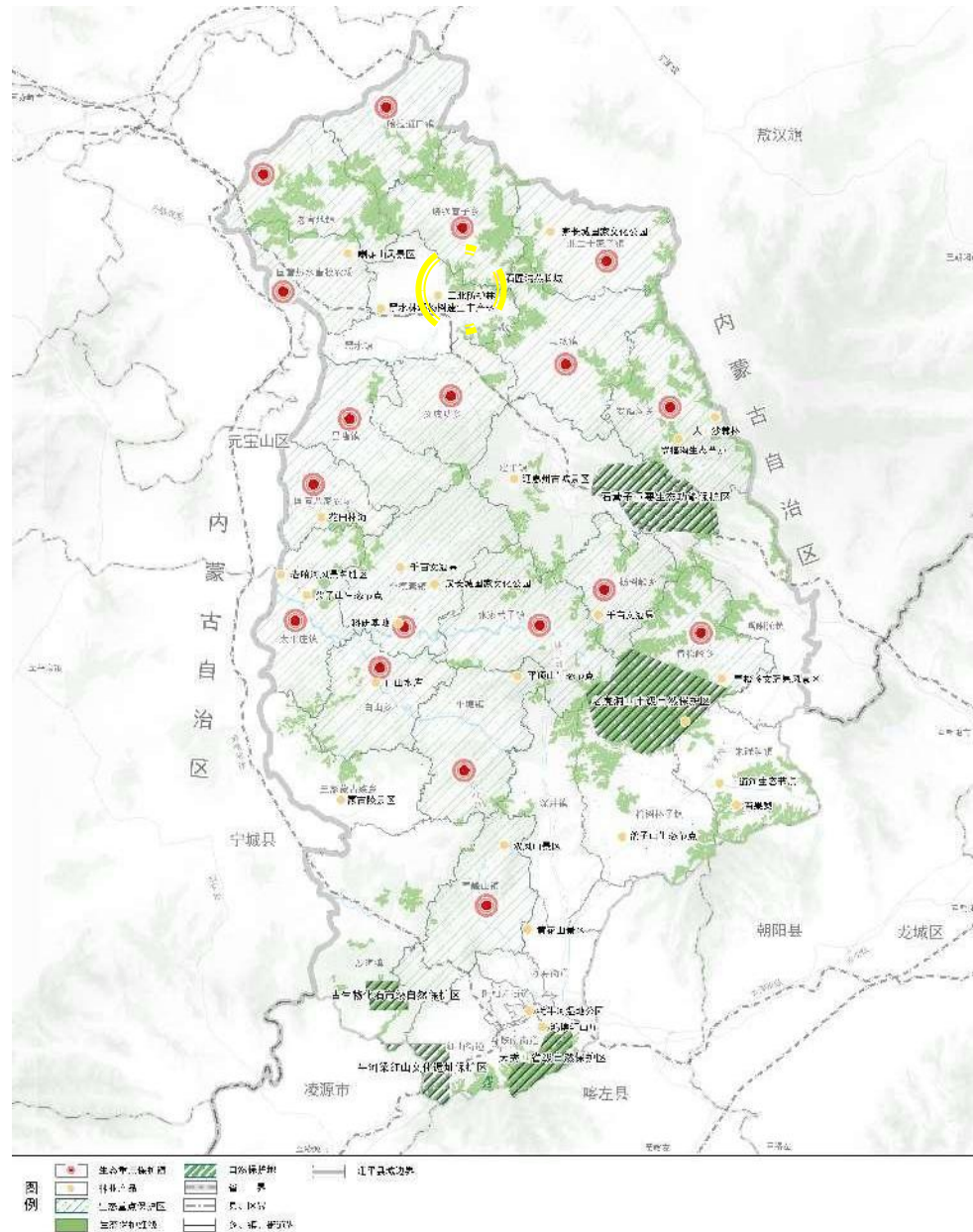
重点工程

生态文明体系建设

1、宣传森林草原生态理念。开展全民生态道德教育和公益活动宣传森林草原生态理念，树立人类与森林草原和谐共存、和谐发展的生态道德理念。建立生态文明教育基地和林业科普基地。鼓励社会、团体和个人开展珍稀野生动物、生态公益林、名木古树认养活动。

2、保护森林草原文化资源。收集整理林区民俗民风、林事谚语、树木文化物质与非物质文化遗产，传承与创新森林草原文化，弘扬林区人民勤劳奉献的精神，为现代林草人提供精神力量和智力支持，不断提升林草干部职工的人文素质。

3、开发森林草原文化产品。推进林产品加工企业向“资源节约开发森林草原文化产品型和环境友好型”的生产方式转变，提供生态环保型产品与服务。推进农村改燃节柴、转变传统的生活方式。扶持乡村森林草原文化建设试点，丰富林区群众文化生活。



保障措施

一、组织保障：坚持党的全面领导，充分发挥党总揽全局、协调各方的政治优势，全面推行林长制，建立责任明确的县乡（镇、场）村三级林长组织体系和林长会议、督察督办、工作考核等配套制度，实行森林资源保护发展目标责任制，确保各项林业规划任务落实到位。明确责任分工，将规划各项任务目标分解落实到各有关单位，做到责任有主体、投入有渠道、任务有保障，共同推进规划实施。

二、制度保障：落实和执行《中华人民共和国森林法》等法律法规，广泛普法，规范执法。创新体制机制，强化考核约束，推进自然资源负债表编制，促进多种效益共同发挥。注重制度执行和落实，定期组织开展规划评估工作，动态掌握规划目标任务实施进度和完成质量，确保各项规划指标、主要任务和重大工程的落实。

三、资金保障：加大公共财政支持和社会资金投入，创新投融资体制机制，充分发挥财政资金引导作用，运用开发性政策性金融贷款、绿色债券和地方政府专项债券、政策性森林保险等多种金融工具，吸引社会资本投入林业事业。推进湿地生态效益补偿、重点生态区位商品林赎买等，完善森林生态效益补偿制度。统筹整合涉林项目资金，加大对深化改革、绿化美化、资源保护、产业升级等扶持力度。

四、科技保障：加大对自然生态系统修复，珍贵濒危野生动植物保育与监测，低产低效林分改造，大数据、物联网、无人机等林业技术研究投入，解决生产瓶颈，提高科技成果转化率。大力培育林业科技创新主体，促进林业科技成果资本化、产业化。建立高校和科研机构人才合作联动机制，大力推广关键实用技术，广泛开展科技培训和科技精准支持。

五、队伍保障：坚持党管干部、党管人才，加强创新性、应用型、技能型人才培养，激发人才创新活力，加强人才引进和使用，创新人才培养机制，壮大林业高水平工程师和高技能人才队伍。加强基层林业执法队伍和护林员队伍建设。要加强林业专业人才建设，推广“定向招生、定向就业”人才培养模式，以人才的高质量助推林业高质量发展。