

《朝阳市国土空间总体规划(2021-2035年)》

(征求意见稿) 公开征求意见

为贯彻落实党中央、国务院关于建立国土空间规划体系并监督实施的重大决策部署，按照部省有关要求，我市开展了《朝阳市国土空间总体规划(2021-2035年)》(以下简称《规划》)编制工作，目前已形成《规划》(征求意见稿)。为广泛听取公众意见，凝聚智慧和共识，现面向社会各界征询意见。

公示时间

2023年4月28日—5月27日，为期30日。

公示渠道

朝阳市人民政府网站：<http://www.chaoyang.gov.cn>

朝阳市自然资源局网站：<http://zrzyj.chaoyang.gov.cn>

微信公众号：朝阳发布、朝阳市自然资源局

公众意见提交途径

电子邮箱：cygtkjghk@163.com

邮寄地址：双塔区新华路一段90号

邮 编：122000

联系电话：0421-2659063

请提交书面意见，并署真实姓名和联系方式。

邮件标题或信封封面请注明“朝阳市国土空间总体规划意见建议”字样。

朝阳市人民政府

2023年4月27日

朝阳市国土空间总体规划 (2021-2035年)

(征求意见稿)

朝阳市人民政府
2023年4月

前言

朝阳，辽宁省地级市。东连辽宁中部城市群，南临渤海之滨，西接京津冀城市群，北依内蒙古腹地，交通便利，地理位置优越。

朝阳因花鸟源头、文明曙光、三燕古都、红色故里而闻名。

《规划》深入贯彻落实习近平总书记关于东北、辽宁振兴发展重要讲话和指示批示精神，具体落实《辽宁省国土空间规划（2021-2035年）》相关要求，对朝阳市全域国土空间进行总体安排和综合部署，是朝阳市开展国土空间开发、保护、利用、修复和实施国土空间治理的行动纲领，是编制下位国土空间总体规划、市级详细规划和相关专项规划、实施国土空间用途管制的基本依据。

《规划》构建了朝阳市以生态优先、绿色发展为导向的国土空间新格局，描绘了2035年朝阳城市发展的战略蓝图，为建设现代美丽幸福朝阳做好空间保障。



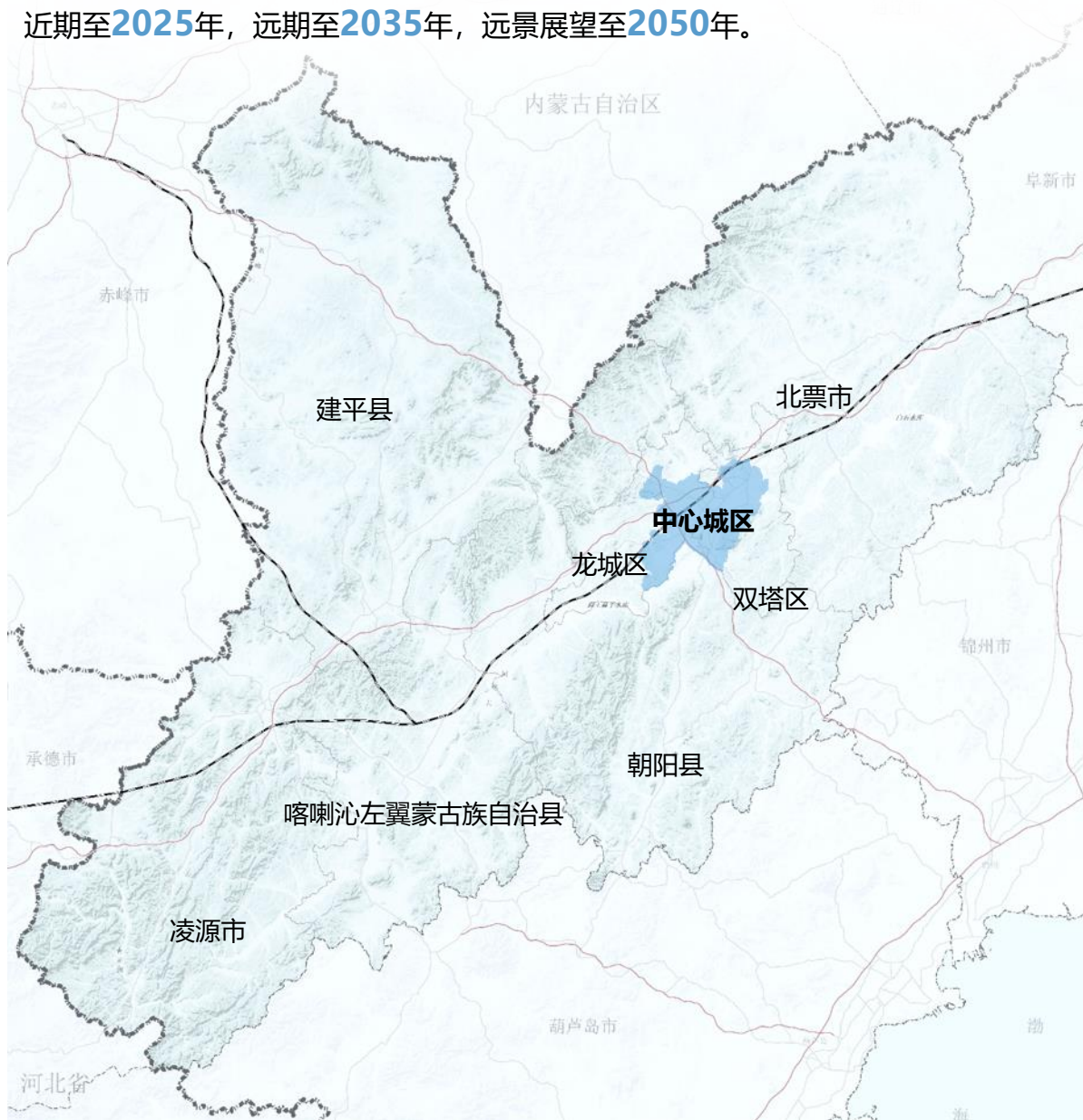
规划范围

市域：朝阳市行政辖区范围，包括双塔区、龙城区、凌源市、北票市、建平县、朝阳县、喀喇沁左翼蒙古族自治县（以下简称“喀左县”），总面积**19697.88**平方千米。

中心城区：包括双塔区的老城区、燕都新区、朝阳经济开发区、河东新区、四家子等地区，以及龙城区的高新技术开发区、龙泉、新华、向阳、马山、燕山、边杖子、西大营子等地区，和朝阳县的拉拉屯、郭家、腰而营子等地区，总面积约**324**平方千米。中心城区内开发边界面积为110.18平方千米。

规划期限

近期至**2025**年，远期至**2035**年，远景展望至**2050**年。



规划范围与层级示意图

目录

01 战略引领，建设陆海双向开放新节点

02 空间协同，构建全域开发保护新格局

03 严守耕地，打造绿色农产品供应基地

04 共护生态，构筑辽西北生态安全屏障

05 优化城镇，塑造高效集约城镇化格局

06 传承文化，打造辽西文化旅游目的地

07 高效便捷，构建辽冀蒙区域交通枢纽

08 低碳韧性，建立北方清洁能源供给地

09 提升品质，建设宜居宜业宜游中心城

10 保障实施，推进国土空间治理现代化

01

战略引领， 建设陆海双向开放新节点

- 1.1 指导思想
- 1.2 总体愿景与城市性质
- 1.3 国土空间开发保护战略
- 1.4 国土空间开发保护目标
- 1.5 区域协同发展



1.1 指导思想

指导思想

坚持以习近平新时代中国特色社会主义思想为指导，全面贯彻党的二十大和二十届一中、二中全会精神，统筹推进“五位一体”总体布局，协调推进“四个全面”战略布局，完整、准确、全面贯彻新发展理念，大力强化生态文明建设，系统落实国家总体安全观。

深入贯彻落实习近平总书记关于东北、辽宁振兴发展重要讲话和指示批示精神，贯彻落实辽宁省“一圈一带两区”总体发展战略，着力补齐“四个短板”，扎实完成“六项重点工作”，持续做好结构调整“三篇大文章”，不断推进东北全面振兴和全方位振兴，实现中国式现代化。

坚持以人民为中心，发挥国土空间规划的战略引领和刚性管控作用，统筹安排市域国土空间开发和保护格局，科学配置各类资源和设施要素，提高国土空间资源利用效率，彰显国土空间品质与魅力，全面提升国土空间治理体系和治理能力现代化水平。



1.2 总体愿景与城市性质

总体愿景

融入京津冀协同发展战略先导区，
国家产业转型升级示范区，
京津冀地区优质农产品供应地、
清洁能源供给地、休闲旅游目的地。

城市性质

辽冀蒙区域交通枢纽、先进制造产业基地
和陆海双向开放节点城市，
绿色低碳示范城市，
历史文化名城。



1.3 国土空间开发保护战略

国土空间开发保护战略

夯实底线思维 践行总体安全战略

全面落实国家总体安全观，
筑牢粮食安全底线和生态保护红线，
严守水资源底线，
加强灾害风险区的空间管控，
形成国土空间保护新格局。

转变发展模式 落实绿色低碳战略

推动城乡绿色低碳发展模式转型。
提升生态系统碳汇能力，
加快清洁能源发展，
推动产业低碳转型，
建设绿色低碳城镇。

融通陆海通道 开拓双向开放战略

构建陆海联动开发开放新格局，
打通京沈和陆海新通道，
加快“1+5”物流园区体系建设。
重点发展面向京津冀地区的
现代农业、清洁能源、休闲文旅服务。

提升规模品质 强化中心集聚战略

促进人口和资源向中心城区集聚，
优化城市空间格局，
完善各类生产、生活服务设施，
构建城市蓝绿开敞空间，
推动城市更新，提升城市空间品质。

人口规模

2025年规划常住人口**284**万人，城镇化率**54%**；
中心城区常住人口**75**万人，服务管理人口规模**85**万人。

2035年规划常住人口**278**万人，城镇化率**68.3%**，
中心城区常住人口**100**万人，服务管理人口规模**110**万人。



1.4 国土空间开发保护目标

国土空间开发保护目标

01 空间格局更加优化， 资源保护利用集约高效

耕地和永久基本农田保护红线、生态保护红线得到严格落实；
国土开发强度得到严格管控，资源要素合理配置，集约节约理念充分彰显。

02 城市功能更加完善， 集聚辐射能力明显提升

人口和资源不断向中心城区集中，城镇体系结构进一步优化；
历史文化资源利用水平不断增强，民生保障能力大幅提升。

03 基础设施更加健全， 国土安全水平不断提高

综合立体交通网络基本成型，城乡基础设施供应能力显著增强，
资源能源供给得到有效保障；
防灾减灾体系基本完善，
抵御自然灾害能力明显提升。

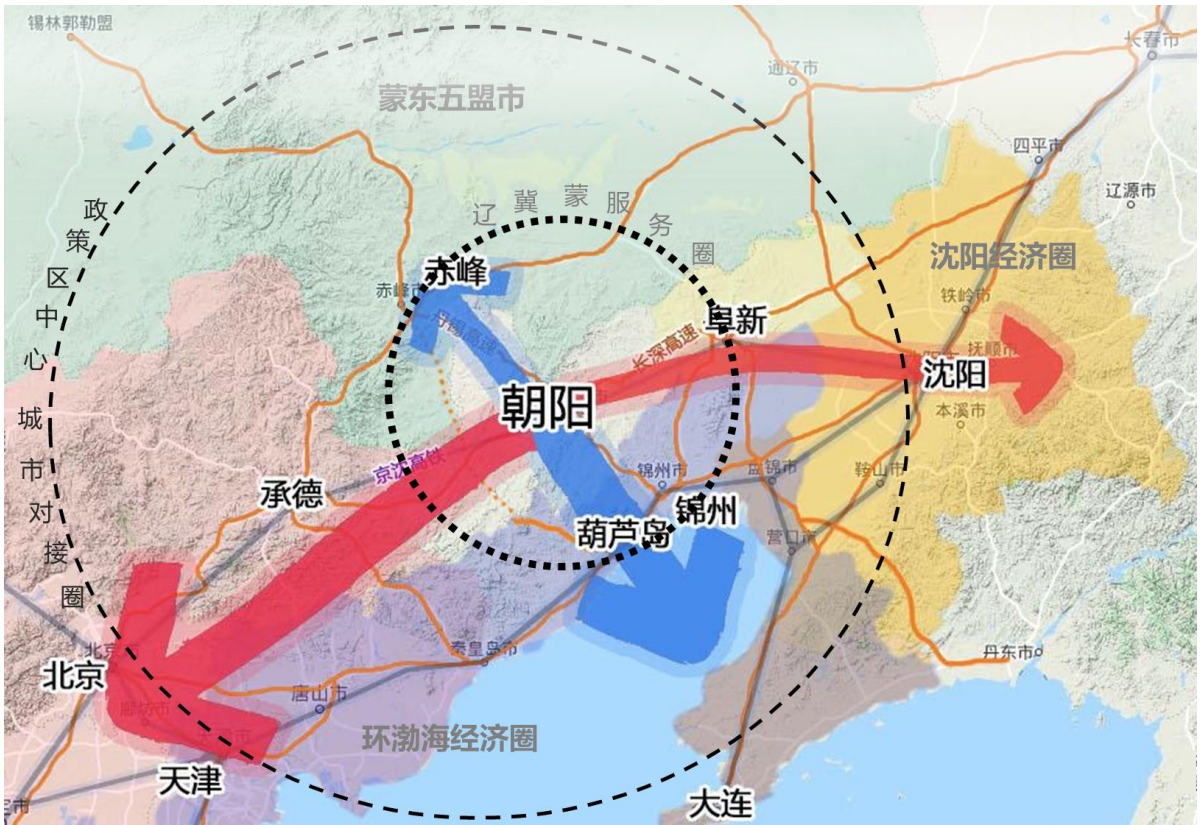
04 空间治理更加科学， 规划体制机制趋向成熟

由规划编制、用途管制、差异化绩效考核构成的空间治理体系更加健全。



1.5 区域协同发展

打造陆海双向开放节点城市 焕发朝阳生态文旅资源价值



引领

辽西融入 京津冀协 同发展

持续深化与京津冀产业对接协作；加快培育辽冀蒙区域现代物流枢纽；重大基础设施共建共享。

联通

陆海战略 通道

协同锦州、葫芦岛、盘锦等沿海港口群，加强海铁联运，发展内陆港。

协同

辽西北生 态屏障区

共建凌河生态走廊；加强辽西北生态屏障区保护和修复；协同治理环境污染。

融入

辽西文化 旅游大环 线

建设辽西凌河古道景观带；积极融入辽西旅游大环线。

02

空间协同， 构建全域开发保护新格局

- 2.1 构建国土空间总体格局
- 2.2 强化底线约束
- 2.3 严格国土空间用途管制

2.1 构建国土空间总体格局

构建“一心两圈三轴，两屏四廊三区”的国土空间开发保护格局

“一心”：由双塔区、龙城区、朝阳县局部构成的中心城区；

“两圈”：“东部都市圈”由朝阳市区、朝阳县新县城、北票市区等构成；“西部城镇圈”由凌源市区、建平县城、喀左县城构成；

“三轴”：辽西协同京津冀发展轴、赤-朝-锦陆海联动发展轴和赤-朝-葫陆海联动发展轴；

“两屏”：努鲁儿虎山脉和松岭山脉生态屏障；

“四廊”：大凌河、小凌河、老哈河、青龙河生态廊道，共同构筑成市域生态本底；

“三区”：大凌河、小凌河、老哈河三大流域农田集中区。



市域国土空间总体格局规划图

2.2 强化底线约束

以粮食安全为底线 优先划定永久基本农田 776万亩

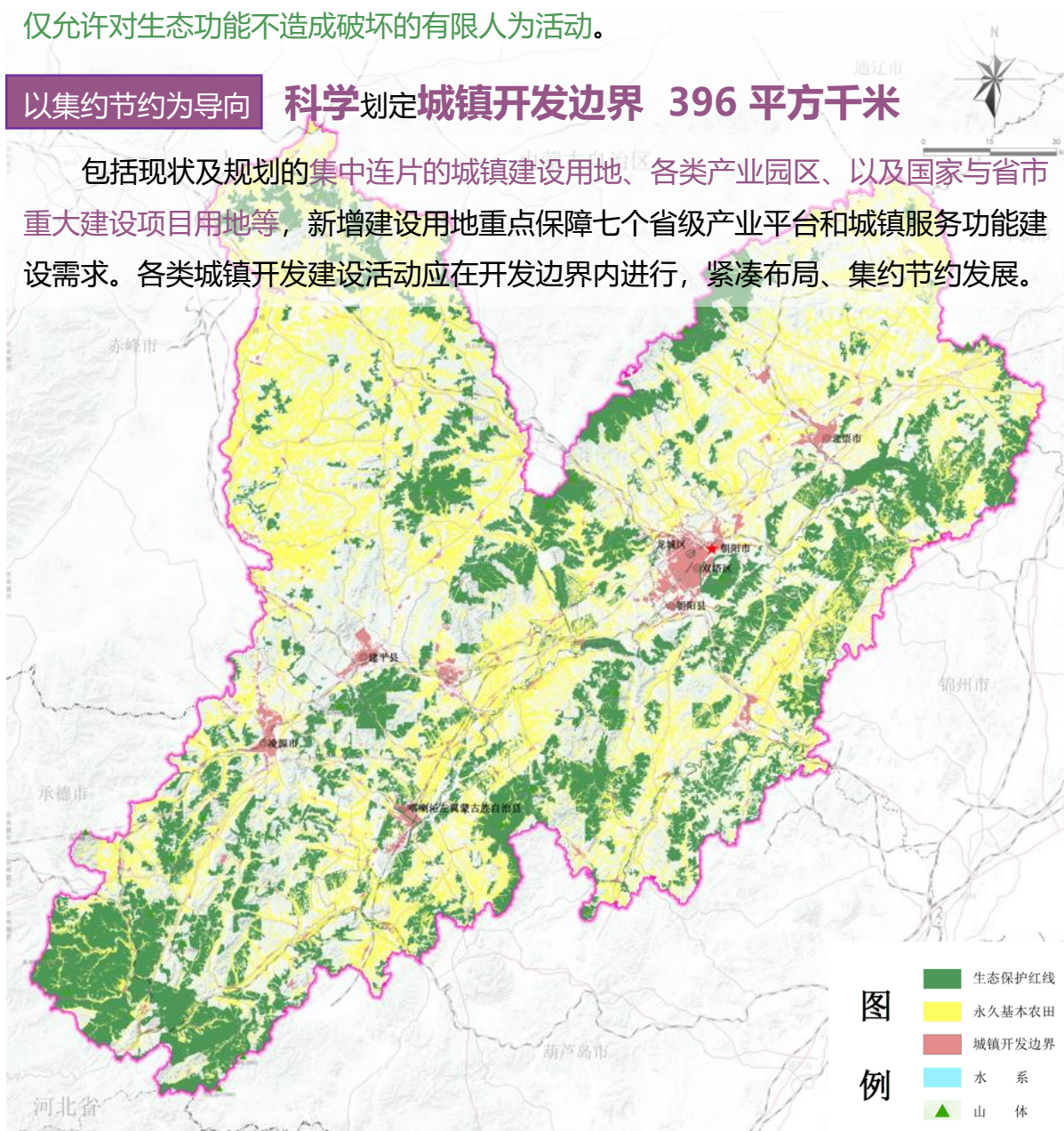
包括大面积、集中连片、位于粮食主产区及蔬菜生产基地内、具备良好水利和水土保持设施的高质量耕地以及已建成的高标准农田等，主要分布在北票市、建平县和朝阳县等相对集中且较为宽阔的河谷地带。永久基本农田一经划定，任何单位和个人不得擅自占用或者擅自改变用途。

以生态功能为基础 严格划定生态保护红线 4598 平方千米

生态保护红线内严格禁止开发性、生产性建设活动，原则上自然保护区核心保护区禁止人为活动，其他区域在符合现行法律法规前提下，除国家重大战略项目外，仅允许对生态功能不造成破坏的有限人为活动。

以集约节约为导向 科学划定城镇开发边界 396 平方千米

包括现状及规划的集中连片的城镇建设用地、各类产业园区、以及国家与省市重大建设项目用地等，新增建设用地重点保障七个省级产业平台和城镇服务功能建设需求。各类城镇开发建设活动应在开发边界内进行，紧凑布局、集约节约发展。



市域国土空间控制线规划图

2.3 严格国土空间用途管制

■ **生态保护区 4598 平方千米**

生态保护区实施严格保护、以禁止开发区域的要求进行管理，实行最严格准入制度，仅允许对生态功能不造成破坏的有限人为活动，严禁任意改变用途，严禁任何不符合主体功能定位的开发活动。

■ **生态控制区 813 平方千米**

生态保护红线外需要保留原貌、强化生态保育和生态建设，限制开发建设的自然区域。

■ **农田保护区 5173 平方千米**

将永久基本农田相对集中需严格保护的区域纳入农田保护区，主要分布于低丘河谷区域。农田保护区贯彻“十分珍惜、合理利用土地和切实保护耕地”的基本国策。

■ **城镇发展区 396 平方千米**

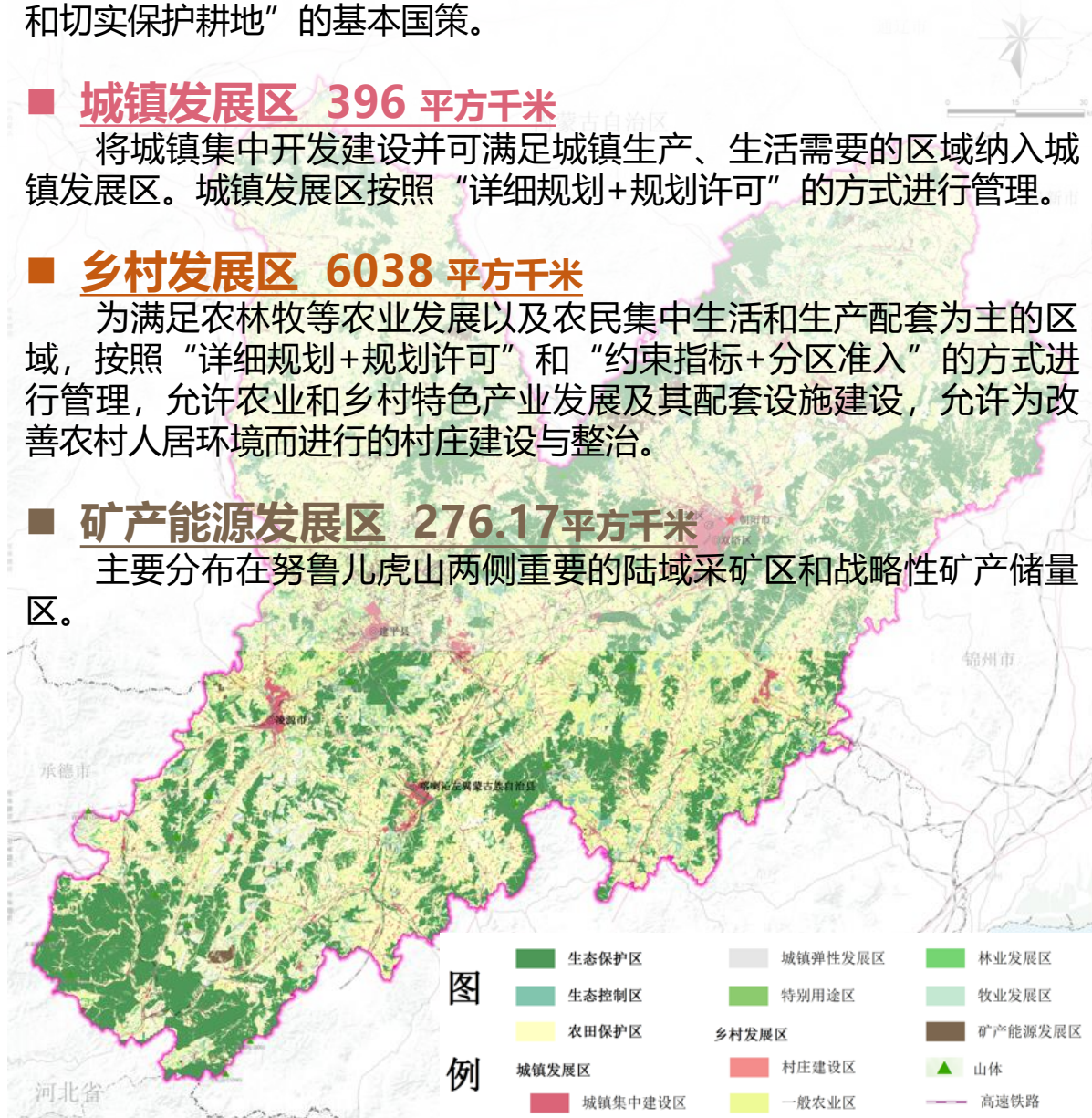
将城镇集中开发建设并可满足城镇生产、生活需要的区域纳入城镇发展区。城镇发展区按照“详细规划+规划许可”的方式进行管理。

■ **乡村发展区 6038 平方千米**

为满足农林牧等农业发展以及农民集中生活和生产配套为主的区域，按照“详细规划+规划许可”和“约束指标+分区准入”的方式进行管理，允许农业和乡村特色产业发展及其配套设施建设，允许为改善农村人居环境而进行的村庄建设与整治。

■ **矿产能源发展区 276.17平方千米**

主要分布在努鲁儿虎山两侧重要的陆域采矿区和战略性矿产储量区。



市域国土空间规划分区图

03

严守耕地， 打造绿色农产品供应基地

- 3.1 优化农业生产格局
- 3.2 优化乡村空间布局
- 3.3 推进土地整治与修复

3.2 优化乡村空间布局

科学指引村庄分类

■ 集聚建设类村庄

坚持保护优先和节约优先，配建补齐各类基础设施，加快人居环境整治，建设美丽宜居村庄。通过打造专业村庄，强化对周边村庄的辐射带动和示范作用，引导周边零散居民点向该类型村庄集聚。

■ 整治提升类村庄

重点补齐村庄设施短板、强化村庄人居环境整治、保障村民合理建房需求、塑造乡村特色风貌，村庄建设以盘活存量用地为主。

■ 城郊融合类村庄

以推动城乡产业融合发展、基础设施互联互通、公共服务设施共建共享为核心，提升人居环境品质，打造田园特质与城镇功能并存的“城市后花园”，促进城乡资金、技术、人才、管理等要素双向流动。

■ 特色保护类村庄

统筹保护、利用与发展的关系，努力保持村庄的完整性、真实性和延续性。切实保护村庄的传统选址、格局、风貌以及自然和田园景观等整体空间形态与环境，全面保护文物古迹、历史建筑、传统民居等传统建筑。

■ 搬迁撤并类村庄

严格限制新建、扩建活动，统筹考虑拟迁入或新建村庄的基础设施和公共服务设施建设。

构建美丽宜居的乡村发展空间

01
完善公服设施配置

02
推进农村垃圾治理

03
加强农村污水治理

04
开展农村厕所革命

05
着力提升村容村貌

全力推进产业振兴，构建“五大体系”，包括高质量农业产业体系、农业可持续发展体系、农业科技创新应用体系、现代农业经营体系、一二三产业融合发展体系，实现产业振兴重点突破。

至2035年，农村生活垃圾处理率达到**80%**，农村生活污水治理率达到**45%**。

3.3 推进土地整治与修复

01 开展高标准农田建设

按照数量、质量和生态全面管护的要求，积极改造中低产田，推广节水、节地、培肥改良技术，开展退化耕地综合治理、污染耕地阻控修复等，加速土壤熟化提质，实施测土配方施肥，强化土壤肥力保护，有效提高耕地产能。

02 积极推动农用地整理

通过田水路林村综合整治，完善农田基础设施，增加有效耕地面积，提高耕地质量。主要安排在农业基础设施配套水平偏低、有一定补充耕地潜力的区域。

03 加强耕地管护和生态治理

规范有序实施生态退耕。逐步将不稳定耕地以及自然保护区、生态保护红线内质量较差的坡耕地有序实施退耕还林，将河流蓄滞洪区内难以改造利用的耕地逐步退耕还湿，有效推进土地生态建设。

防治和复耕灾毁耕地。加强耕地抗灾能力建设，强化耕地灾情监测，增强耕地抗洪能力，减少耕地灾毁数量。严格界定灾毁耕地标准，对灾毁耕地力争及时复耕。

04 推动农村建设用地整理

推动农村居民点用地综合整治，支持农村产业融合发展和乡村振兴。盘活农村存量建设用地，开展增减挂钩产生的节余建设用地指标，优先用于乡镇、农场内基础设施、产业发展用地。

04

共护生态， 构筑辽西北生态安全屏障

- 4.1 优化生态保护格局
- 4.2 构建自然保护地体系
- 4.3 加强生态保护与修复



4.1 优化生态保护格局

形成“两屏、四廊、多点”的生态保护格局

两屏

努鲁儿虎山脉、松岭山脉生态屏障

重点开展森林质量提升和生物多样性保护等生态修复工程，提升生态系统涵养水源、保持水土、防风固沙、维护生物多样性功能，增强生态系统碳汇能力。

四廊

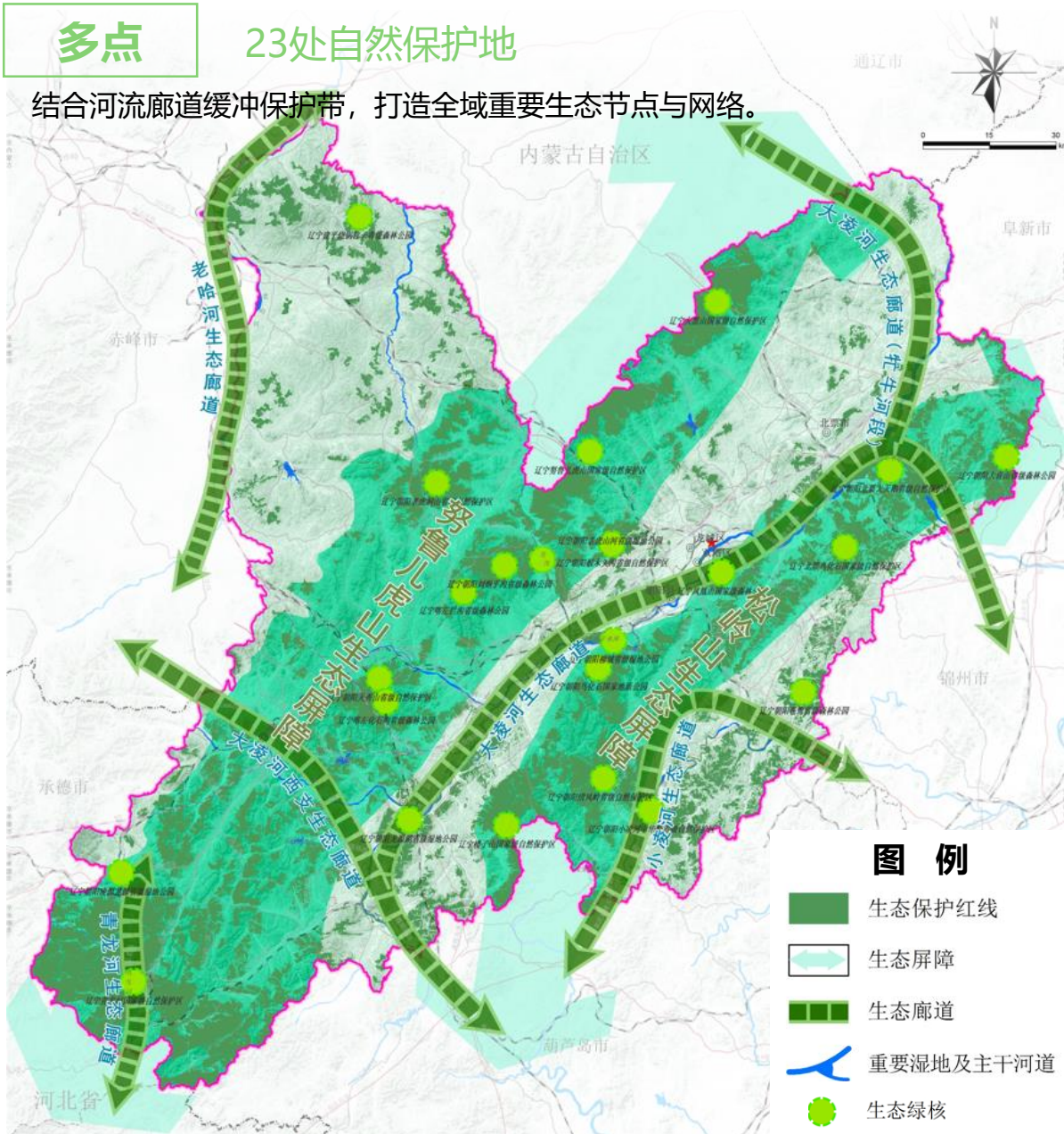
大凌河、小凌河、老哈河、青龙河生态廊道

着力开展流域水土流失综合治理、水环境和水生态以及湿地生态修复工程，提高水生态环境质量。

多点

23处自然保护地

结合河流廊道缓冲保护带，打造全域重要生态节点与网络。



市域生态系统保护规划图



4.2 构建自然保护地体系

自然保护地体系

建立以自然保护区为基础，各类自然公园为补充的自然保护地体系

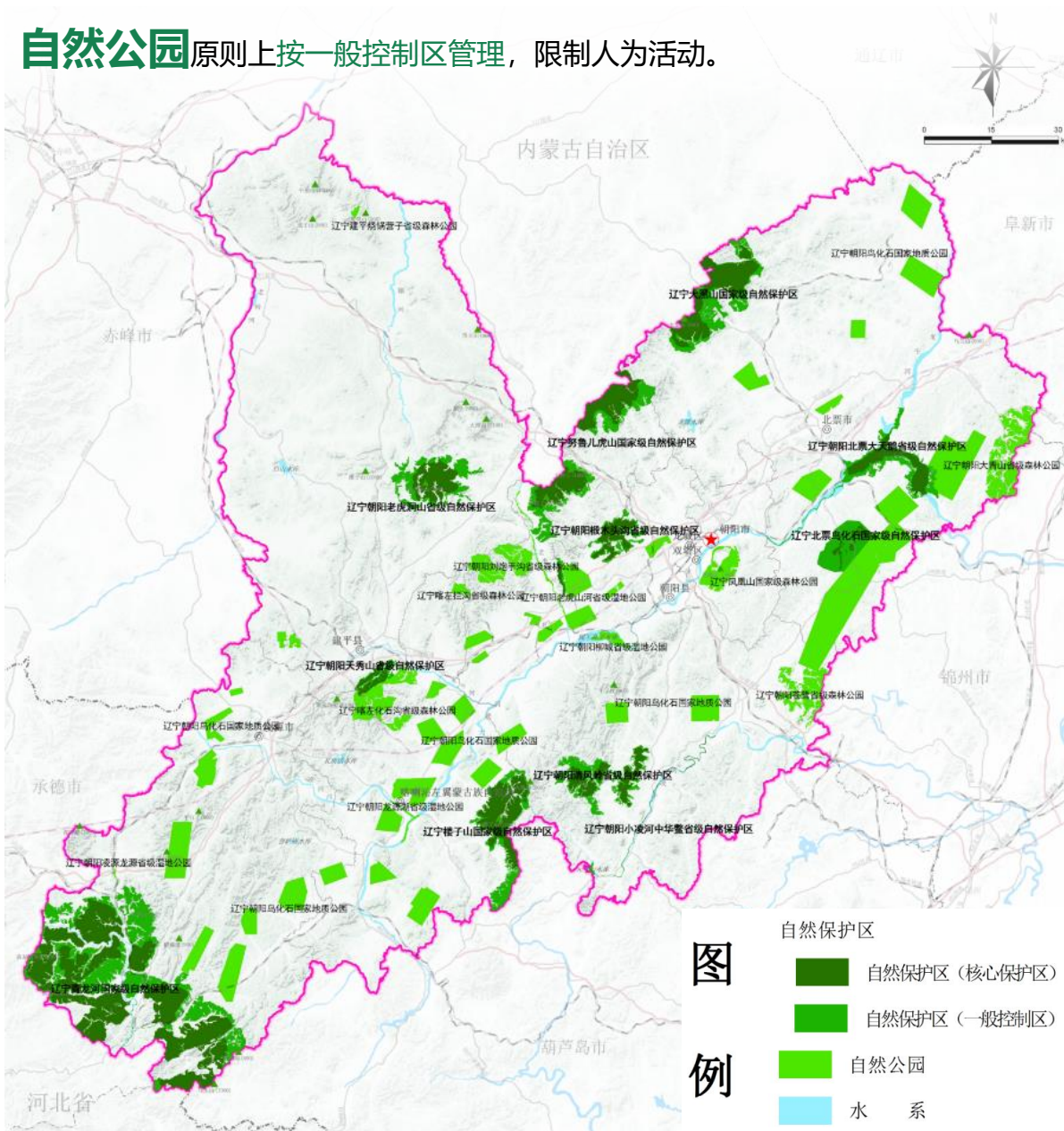
11个自然保护区

12个自然公园

实行自然保护地差异化管控

自然保护区划分为**核心保护区**和**一般控制区**，核心保护区内原则上禁止人为活动，一般控制区内限制人为活动。

自然公园原则上按一般控制区管理，限制人为活动。



市域自然保护地分布图



4.3 加强生态保护与修复

01 系统保护生态资源



推动河湖湿地资源保护

在沿河湖两岸按计划实施退耕还林还湿，建设植被缓冲带和隔离带，保护河湖水域空间。



强化水源地和水环境保护

开展集中式水源地规范化建设，确保集中式饮用水水源地水质优良，严格控制影响水功能区管理目标的新增取用水行为。



严格林草资源保护

完善天然林管护制度，严格保护公益林，推进森林公园建设，强化对努鲁儿虎山、松岭山林地的保护，加强沟渠、道路、农田、河道等防护林的保护和建设。



加强生物多样性保护

重点保护大凌河、小凌河、老哈河、青龙河等天然生态廊道和努鲁儿虎山脉、松岭山脉等生态屏障，构建南北两个山体生态屏障与沿河生态缓冲带间的物种迁徙生态通廊。

02 推进生态修复治理

山水林田湖草 生态修复

重点推进大凌河、小凌河、青龙河等河滩地水土流失以及建平县北部、朝阳县北部低山丘陵区土地沙化等退化土地生态修复。

矿山 生态修复

加强历史遗留的工矿废弃地以及交通、水利等基础设施废弃地复垦利用，有序实施工矿废弃地复垦工程。

重大自然灾害 灾后生态修复

结合重大自然灾害损毁土地评价，对损毁土地进行分类，对可复垦利用的土地，及时采取措施进行复垦。

03 提高生态碳汇能力

■ 建立典型用地碳排放碳汇基础信息平台

建立典型生态用地碳汇能力数据库，量化生态要素的碳汇贡献。

■ 加强碳源碳汇城乡联动

在乡村振兴中以绿色产业为主，强化乡村地区的生态功能。充分利用坡地、荒地、废弃矿山等国土空间开展绿化，努力增加森林、草原等植被资源总量。

05

优化城镇， 塑造高效集约城镇化格局

- 5.1 优化城镇体系结构
- 5.2 保障产业转型升级空间
- 5.3 提升城乡公共服务水平

5.1 优化城镇体系结构

城镇等级结构

构建“**中心城市—副中心城市**（北票市和凌源市城区）
—县级中心城市（朝阳县、建平县和喀左县城区）
—重点镇—一般镇”五级城镇体系等级结构。

城镇空间结构

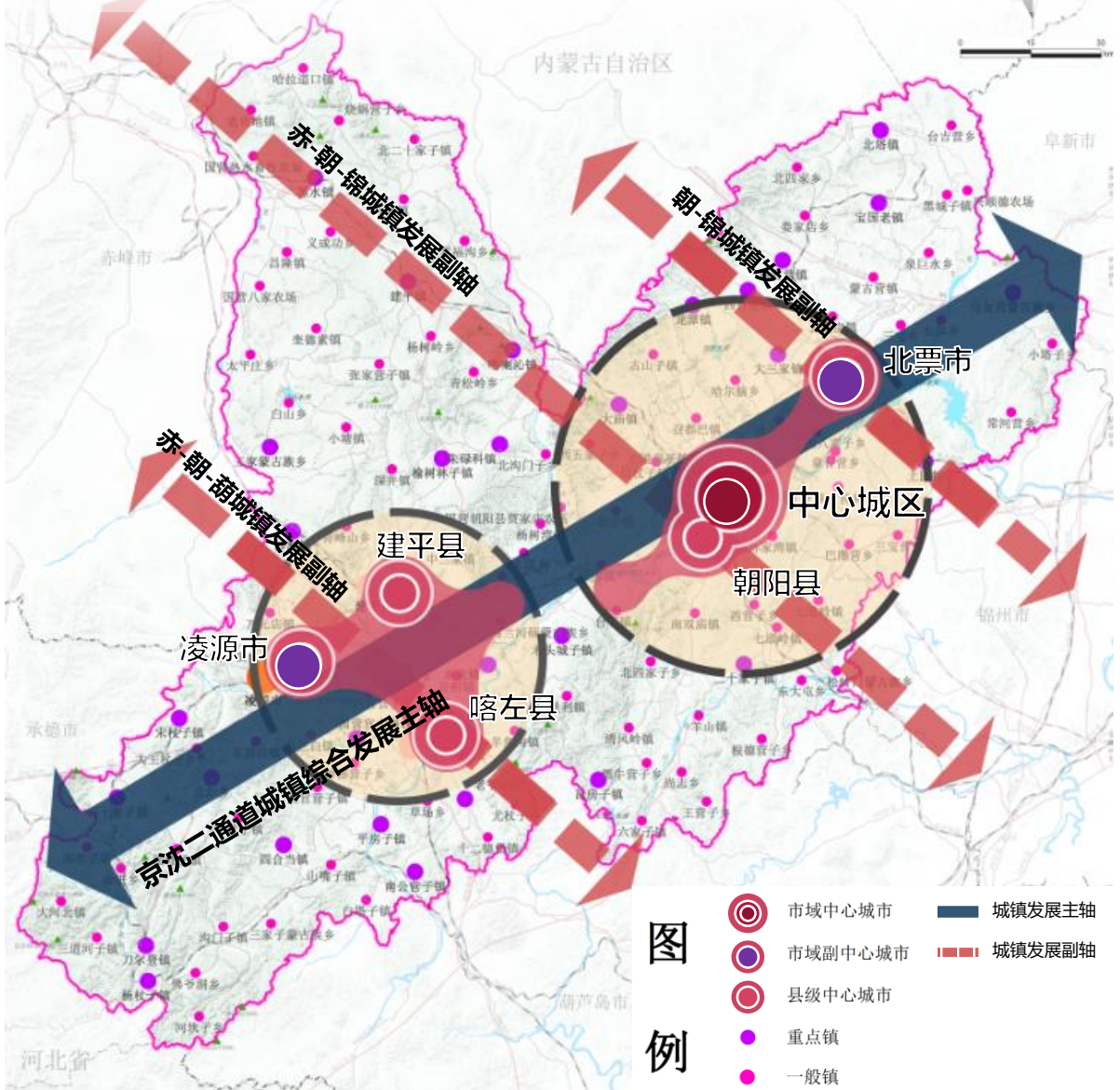
形成“**一心两圈、四轴多点**”的城镇空间结构。

“**一心**”：朝阳市中心城区。

“**两圈**”：依托中心城区，联动朝阳县城、北票市区及周边重点城镇共同构成的东部都市圈和以凌源市区、建平县城和喀左县城组成的西部城镇圈。

“**四轴**”：“一主三副”城镇发展轴，“一主”为借助长深高速公路、京沈高铁客运专线的发展建设，巩固沿G101和大凌河的城镇综合发展主轴；“三副”为依托丹锡高速公路、G305和凌绥高速的三条出海通道的建设，形成三条城镇发展副轴。

“**多点**”：中心城区以外的重点开发乡镇，如黑水镇、三十家子镇等。

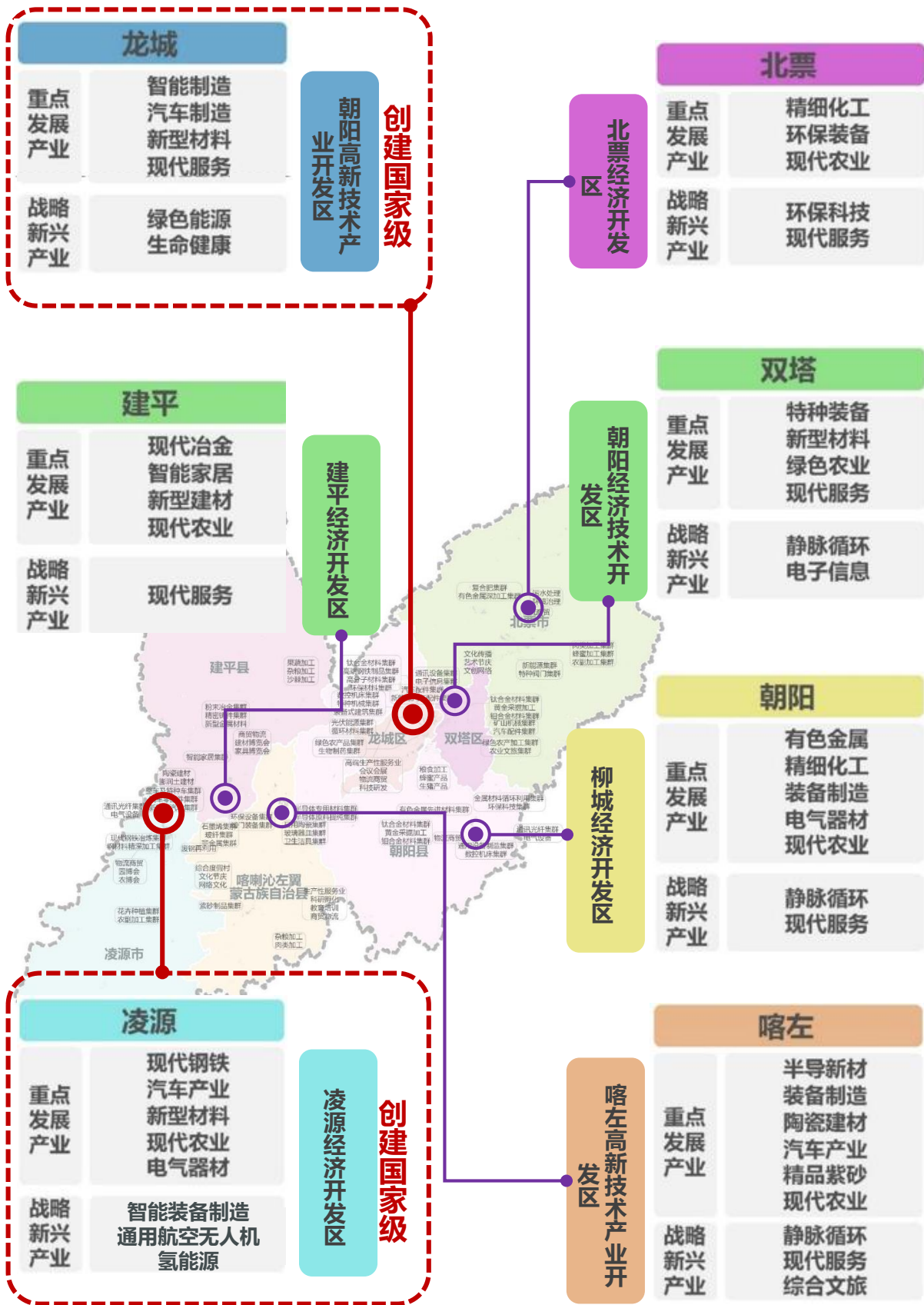


市域城镇体系规划图



5.2 保障产业转型升级空间

■ 七大园区协同互补，构建朝阳产业集聚发展的主引擎



5.3 提升城乡公共服务水平

01 建立城乡公共服务设施体系

配置“市/县级、区级、街道/镇级、社区级”四级城镇公服设施体系。乡村地区形成“乡集镇、村/组”两级公共服务设施体系。

■ 市/县级（中心城区）和区级：

重点布置高等学校、职业技术学校、成人教育、美术馆、博物馆、综合医院、专科医院、综合性福利院、医养结合中心、综合型体育场馆等级别高、占地面积大、服务能力强的公共服务设施；

■ 街道/镇级和社区级：

分别按城镇15分钟社区生活圈、5-10分钟社区生活圈配置要求执行，主要布置初中、小学、卫生院、养老院、批发市场等为镇区和周边乡村提供基本公共服务的设施。

乡村地区形成“乡集镇、村/组”两级公共服务设施体系。优先保障教育、医疗、文化、体育、养老等宜居生活配套，鼓励城镇公共服务设施向农村延伸，形成城乡一体的公共服务设施网络。

02 十五分钟社区生活圈配置标准

设施类型	基本保障型	品质提升型	
社区服务	健康管理	卫生服务中心、门诊部	工疗康复服务中心
	为老服务	养老院、老年养护院	综合为老服务中心
	终身教育	小学、初中	学龄儿童养育托管中心
	文化活动	文化活动中心	文化广场、文化展示馆
	体育健身	大中型多功能运动场地	体育场馆或全民健身中心、健身房、小型体育公园
	商业服务	商场、菜市场或生鲜超市、餐饮设施、银行营业网点、电信营业网点、邮政营业场所	社区食堂
	行政管理	社区服务中心、街道办事处、司法所	派出所
	其他	开闭所	燃料供应站、燃气调压站、供热站或热交换站、通信机房、有线电视基站、垃圾转运站、消防站、市政燃气服务网点和应急抢修站
	就业引导	社区就业服务中心	—
	住房改善	保障性住房	—
日常出行	公交车站	公交首末站、非机动车停车场(库)、机动车停车场(库)	
防灾救援	避难场所、应急通道、防灾设施	—	

06

06 传承文化， 打造辽西文化旅游目的地

- 6.1 构建历史文化保护体系
- 6.2 推动历史文化资源活化利用
- 6.3 提升山水人文魅力



6.1 构建历史文化保护体系

1座

历史文化名城



8项

项

1处世界文化遗产地（预备）

1个国家文化公园

151处文物保护单位

2个历史文化街区、3个历史文化名镇、

2个历史文化名村

27栋历史建筑

43个传统村落

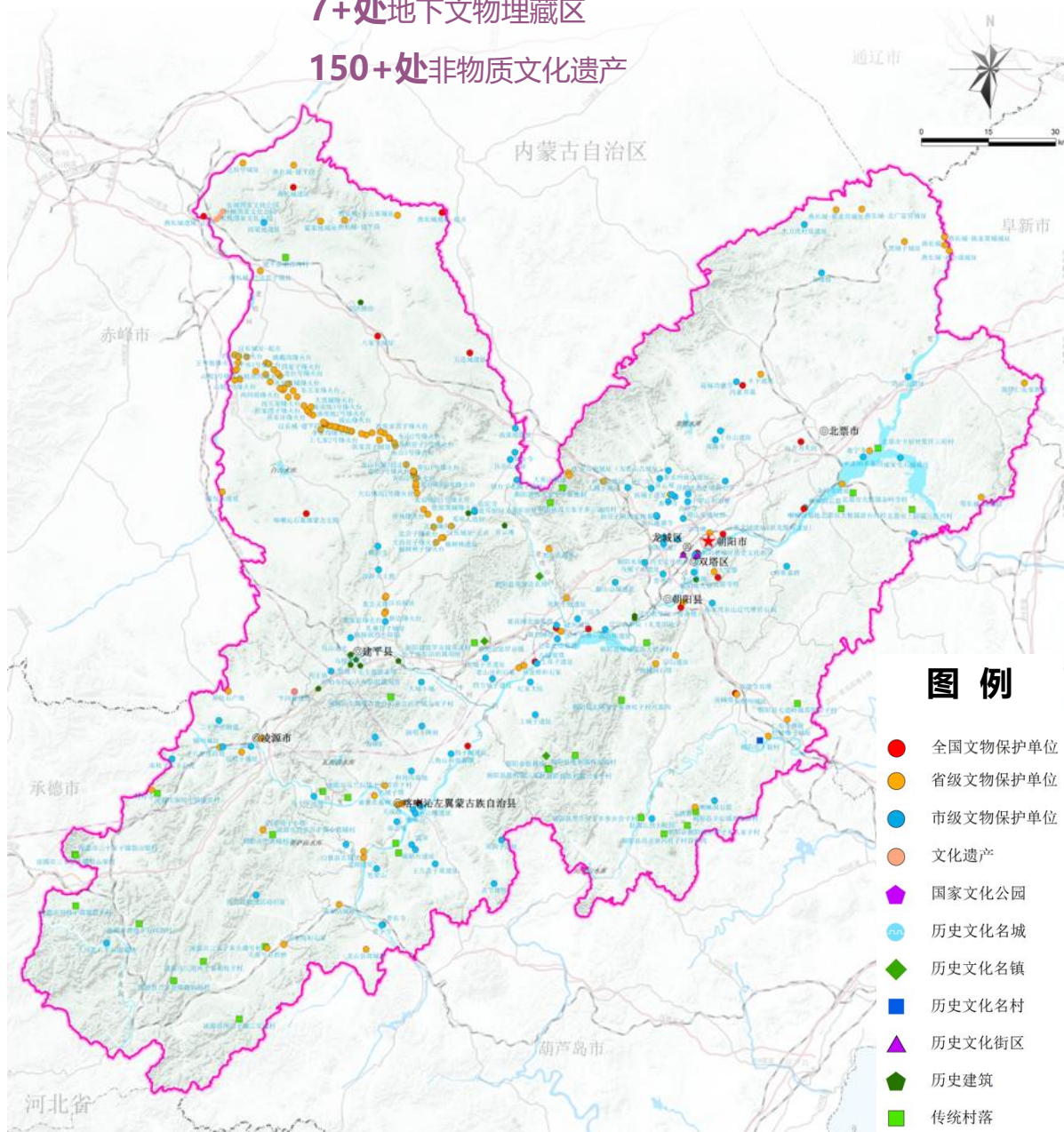
7+处地下文物埋藏区

150+处非物质文化遗产

名录管控



保护线管控



图例

- 全国文物保护单位
- 省级文物保护单位
- 市级文物保护单位
- 文化遗产
- ◆ 国家文化公园
- 历史文化名城
- ◆ 历史文化名镇
- 历史文化名村
- ▲ 历史文化街区
- ◆ 历史建筑
- 传统村落

市域历史文化遗存分布图



6.2 推动历史文化资源活化利用

01 形成“一主三环多支”精品旅游路线

一条精品旅游主线：提托大凌河魅力景观带打造精品旅游主线；

三条次级旅游环线

- **北部环线：**串联北票市区、四合屯鸟化石博物馆、惠宁寺、白石水库等景点；
- **中部环线：**串联朝阳市区南北塔、鸟化石国家地质公园、凤凰山、燕山湖、凌龙湾、清风岭等景点；
- **南部环线：**串联联系牛河梁红山文化遗址、凌河第一湾、东山嘴遗址、天成观、万祥寺等景点；

多条地方旅游支线：多条地方旅游支线纵横成网，串联全域旅游资源。

02 完善文旅服务体系



创建国家全域旅游示范区



完善基础景区设施建设



市域精品文化旅游路线示意图



6.3 提升山水人文魅力

两带夹城，绘山水城市 四廊三区，织蓝脉绿野

“两带”：努鲁儿虎山生态保护带、松岭—黑山生态保护带；

“四廊”：大凌河、小凌河、老哈河、青龙河生态廊道；

“三区”：城镇风貌区、田园风貌区、生态风貌区。。

加强山水人文整体保护，塑造辽西北特色景观风貌

城镇风貌区

加强中心城区和主要城镇的现代化城镇建设，保护传承历史文化风貌，保存传统街区整体格局和原有街巷网络。推行“窄马路、密路网、小街区”，打造宜人的空间尺度。

田园风貌区

加强耕地保护，促进农业用地适度规模化集中，保障主要农产品供给和城市生态安全。引导不同规模耕地形成差异化的田园肌理景观，塑造“村在田中、田在村中”的错落格局。

生态风貌区

结合生态保护红线区域，对生态空间实施分级管控。对大黑山森林公园、凤凰山风景区、朝阳鸟化石国家公园等生态保护区进行严格保护，确保生态服务功能逐步优化提升。



07

高效便捷， 构建辽冀蒙区域交通枢纽

- 7.1 促进双向联通与陆海联动
- 7.2 构建市域综合立体交通网络
- 7.3 畅通城市道路交通网络



7.1 促进双向联通与陆海联动

打通

4条

横纵
国家
通道

沈阳-朝阳-北京通道（京沈二通道）：境起北票市，经朝阳市、朝阳县、建平县、凌源市至河北承德，通往北京。

沈阳-朝阳-建昌-河北通道（京哈二通道）：起自沈阳，经朝阳境内北票市、朝阳县、葫芦岛市建昌县至河北省秦皇岛市。

葫芦岛-朝阳-内蒙通道：起于葫芦岛市，经过朝阳境内喀左县、凌源市至内蒙古赤峰市。

锦州-朝阳-内蒙古赤峰通道（锦赤通道）：起自锦州市，经朝阳境内朝阳市区、朝阳县、凌源市至内蒙古赤峰市。

强化陆海
协同发展

建设**内陆港**，采用一对多模式，加强海铁联运，以锦州、葫芦岛、盘锦港为重点，联动营口、大连等，适时开行中欧班列，发展为锦赤朝蒙与京沈二通道上的内陆港枢纽。





7.2 构建市域综合立体交通网络

构建“两横两纵三联”高速公路网与国道网

■ 高速公路网

“两横”：现状长深高速及规划秦沈高速；

“两纵”：现状丹锡高速及规划凌绥高速；

“三联”：鞍山-黑山延长线、凌绥-长深-丹锡联络线、凌宽高速。

■ 国道网

“两横”：G101京沈线、G230通武线；

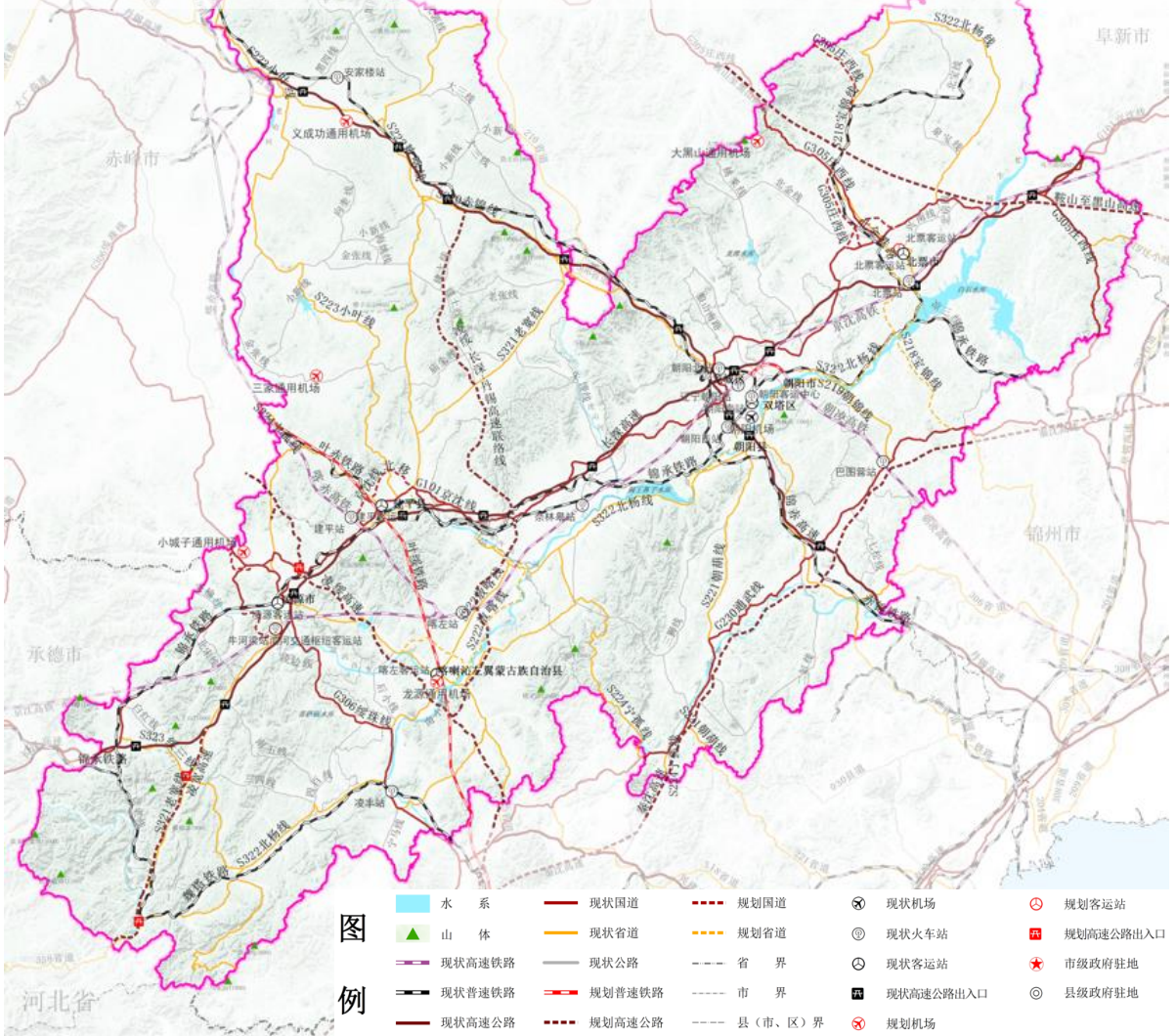
“两纵”：G306绥珠线，G305庄西线。

优化铁路网络格局 形成“一横两纵”高铁网络，提升7条普通铁路运载能力。

提升朝阳机场能级 加快机场相关配套工程的更新与改扩建，新建5座通用机场。

构建“一主五辅多节点”交通枢纽体系

“一主”为朝阳市综合立体交通枢纽；“五辅”为北票市、凌源市、朝阳县、喀左县、建平县综合交通客货运枢纽。“多节点”以朝阳境内乡镇为依托，推进主要乡镇利用现有农村客运站建设集客运、物流、邮政、快递、公路养护等多种服务功能于一体的综合运输服务节点。



市域综合交通规划图



7.3 畅通城市道路交通网络

外环货运公路

G101 (远期)、S322北杨线、S220赤锦线、东外环路等过境公路构成外围公路环。

“井”字型快速路系统

“横向”：龙泉大街、凤凰大街；“纵向”：龙庭街、燕阳山路。

“三横七纵”交通性主干路网布局

“三横”：G101 (近期)、中山大街、朝阳大街；

“七纵”：黄龙大街、鞍凌大街、龙翔大街、新华路、长江路、十家子河南路、牛河梁路。

“三横三纵”快速公交走廊

横向：龙泉大街、中山大街、朝阳大街-柳城大街；

纵向：文明路-凌河街、长江西路-新华路-凤凰大街、燕阳山南路。

慢行通道

龙翔大街-文体路、光大路、中山大街、辽河街、朝阳大街、滨河西街、滨河东街-凤凰大街、十家子河南路、燕阳山路。

停车系统

公共停车场服务半径不大于500m，公共停车泊位达到1.8万个。

城市道路网密度 不小于 8 千米/平方千米。



中心城区道路交通规划图

08

低碳韧性， 建立北方清洁能源供给地

- 8.1 优化能源供给和利用结构
- 8.2 促进水资源集约节约利用
- 8.3 建设安全韧性防灾减灾体系



8.1 优化能源供给和利用结构

建设京津冀地区清洁能源供应地

围绕“碳达峰、碳中和”目标，推动能源结构转型。以风力发电、光伏发电、抽水蓄能、氢能产业链为重点，积极融入京津冀协同发展，推动能源输送通道建设，打造千万千瓦级清洁能源生产基地。发挥氢能资源禀赋和技术研发优势，结合抽水蓄能、风电、光电等清洁能源开展规模化电解水制氢，重点在朝阳县建设风光储氢一体化项目。

8+
抽水蓄能电站

49+
风电场

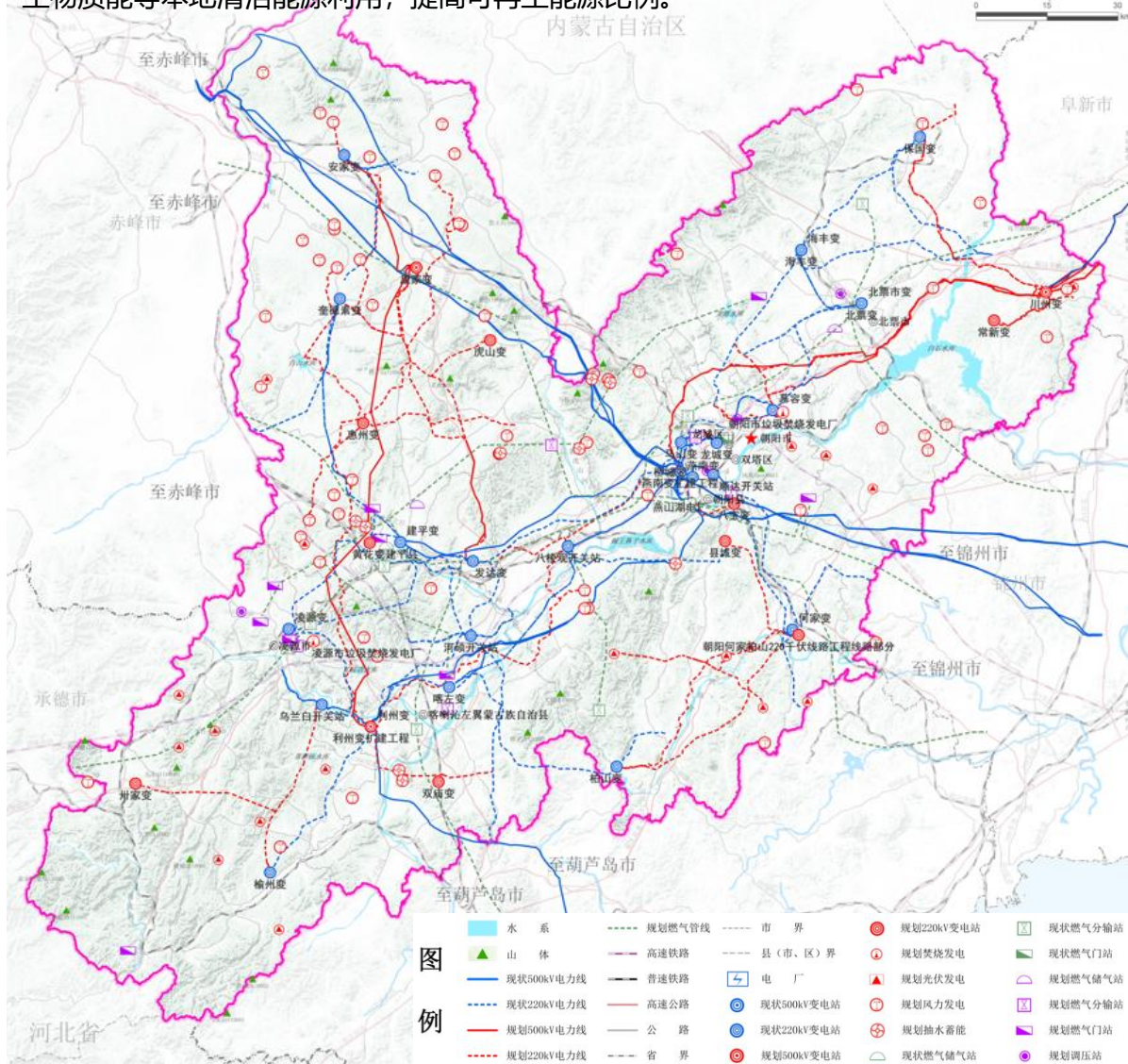
24+
光伏电场

17+
送出线路

控制能源消耗总量

优化能源利用方式，推动能源基础设施智能化

实行能源消费强度和总量双控，严格控制能耗强度，合理控制能源消费总量。严格控制化石能源消费，持续深化工业、建筑、交通运输、公共机构等重点领域节能，大幅提升能源利用效率。鼓励采用分布式、网络化布局能源设施，推动风电、光伏、水能、地热能、生物质能等本地清洁能源利用，提高可再生能源比例。



市域基础设施（能源）规划图



8.2 促进水资源集约节约利用

控制用水总量，优化水资源配置

加强水资源综合调度，节约和保护地下水，逐步形成“外调水、再生水、地表水、地下水”的合理用水顺序。

全面推进节水型社会建设，加强工业、农业、城乡节水改造，大力推广工业节水工艺和农业节水灌溉技术。强化用水效率控制，维持工业用水比例，提升城镇公共用水和居民生活用水比例。

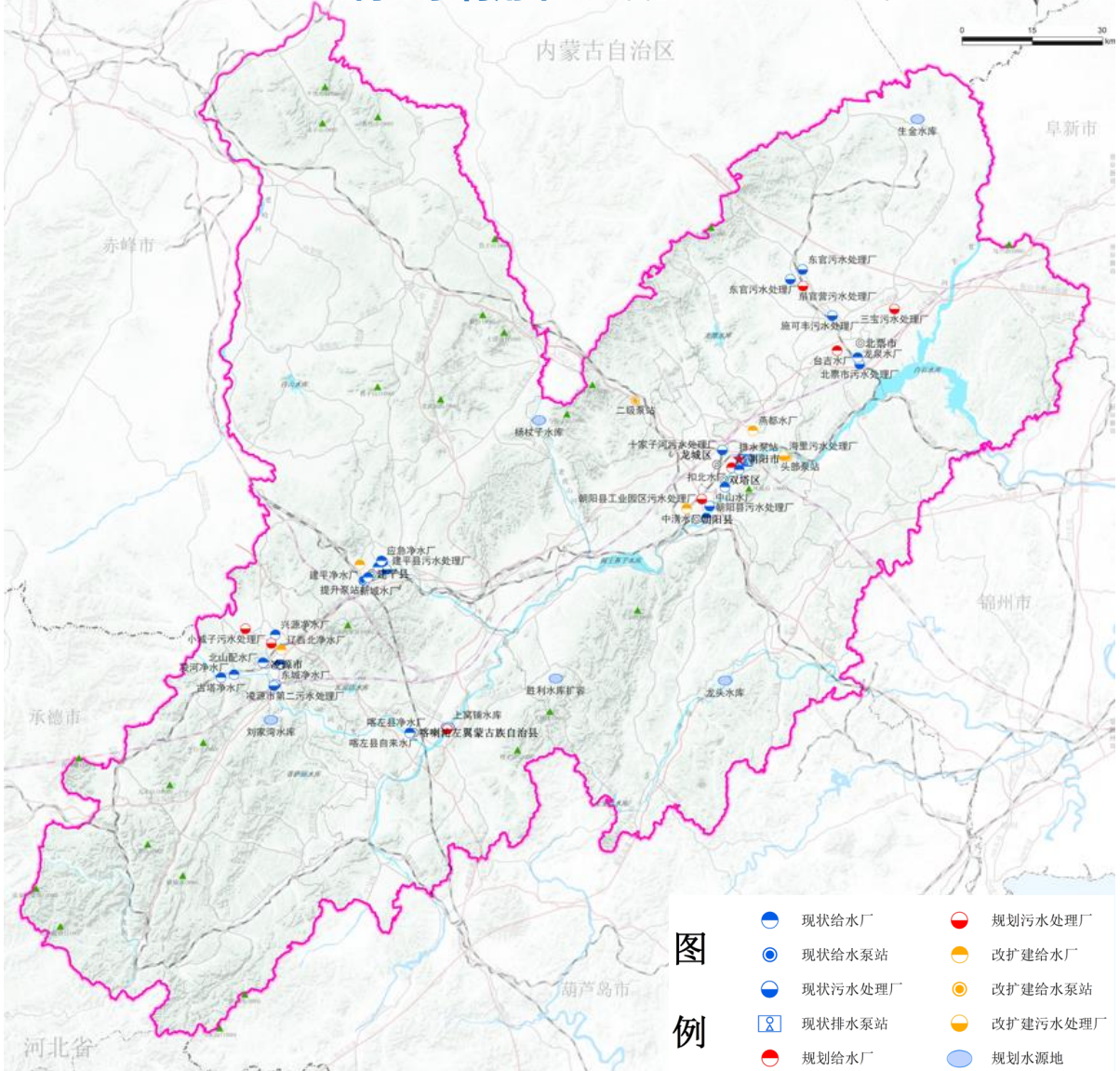
推进重大水利工程建设

近期推进区域重大供水工程建设，将朝阳市白石水库作为枢纽调蓄水库。远期推进辽宁省输供水内蒙古支线工程建设，新建5座水库，构建朝阳市“空间均衡”水网。

提高城乡污水处理能力，提升再生水利用率

新建地区排水体制采用雨污分流制，旧城区合流排水系统逐步改造为分流制。

在污水处理的基础上，**再生水利用率**近期不得低于**25%**，远期不低于**40%**。



市域基础设施（水利）规划图

09

提升品质，

建设宜居宜业宜游中心城

- 9.1 优化城市空间布局
- 9.2 强化城市空间形态管控
- 9.3 推动城市有机更新



9.1 优化城市空间布局

城市发展方向

以老城区为中心沿大凌河向东北、沿十家子河向西北、依托高铁站向西、适度向南，以组团方式发展。

城市空间结构

构建“生活沿河发展、生产沿公铁发展、串联组团分布”的开放式组群布局模式。

形成“一城两园三组、一环两带三心”的功能结构布局

“一城”：以生活休闲文化旅游主体的主城区；

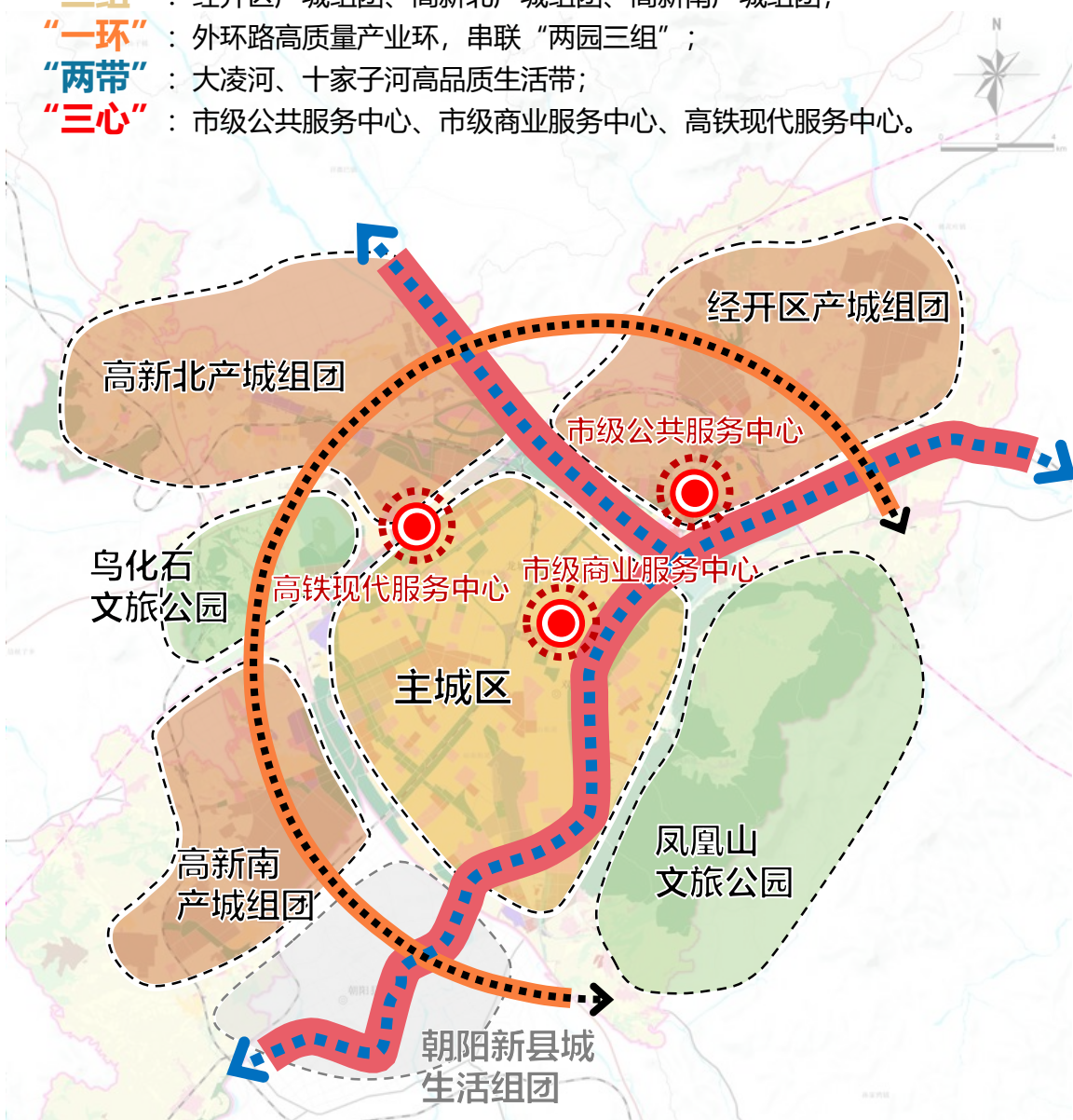
“两园”：凤凰山文旅公园、乌化石文旅公园；

“三组”：经开区产城组团、高新北产城组团、高新南产城组团；

“一环”：外环路高质量产业环，串联“两园三组”；

“两带”：大凌河、十家子河高品质生活带；

“三心”：市级公共服务中心、市级商业服务中心、高铁现代服务中心。



中心城区空间结构规划示意图



9.1 优化城市空间布局

规划分区管控

居住生活区 46.22 平方公里

区内注重改善人居环境，推进城镇社区生活圈建设，提供完善、便捷的日常生活服务功能。在保障主要功能的前提下，鼓励多元功能的适度混合，避免重大妨害功能的干扰。

综合服务区 8.52 平方公里

区内以提供行政办公、文化、教育、医疗等公共管理与公共服务为主要功能，综合服务功能应集约紧凑，满足服务等级、规模及类型要求。

商业商务区 8.89 平方公里

区内提供商业、商务办公等就业岗位服务的核心空间，商业商务服务功能应集约紧凑，满足服务等级、规模及类型要求。

工业发展区 26.63 平方公里

区内应统筹安排城市生产性功能，提升生产运行效率，严格遵守环境保护和产业准入要求，降低工业对城市居住、公共环境、交通等的干扰，确保其他城市功能有序运行。

物流仓储区 2.23 平方公里

区内以物流仓储及其配套产业为主，与周边功能区协调好安全防护关系，严格遵守环境保护和防护安全要求，降低物流仓储对城市居住、公共环境、交通等的干扰，确保其他城市功能有序运行。

绿地休闲区 15.09 平方公里

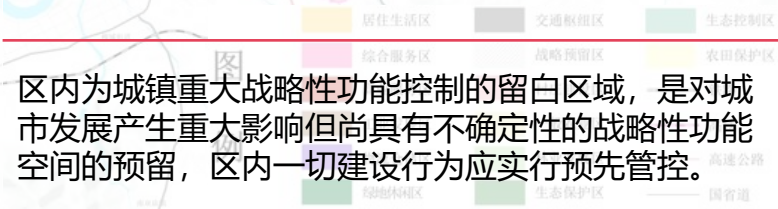
区内以公园绿地、防护绿地、广场用地、滨水开敞空间为主，同时安排好“点、线、面”结合的城市绿地系统结构，为市民提供便捷可达、充足友好的游憩休闲空间，并确保与相互干扰的功能区保持防护隔离。

交通枢纽区 2.01 平方公里

区内应确定好公路、铁路客货车站等重要交通站场的选址落位，统筹好与周边交通线网的接驳以及多种运输方式的联乘联运，有序引导依托交通枢纽的物流产业发展。

战略预留区 0.59 平方公里

区内为城镇重大战略性功能控制的留白区域，是对城市发展产生重大影响但尚具有不确定性的战略性功能空间的预留，区内一切建设行为应实行预先管控。



中心城区规划分区图



9.2 强化城市空间形态管控

城市蓝绿空间

形成“一环一屏两带八廊多点”蓝绿开敞空间

“一环”：环绕中心城区周边的山体连绵带；

“一屏”：凤凰山、麒麟山，是中心城区整体的景观屏障和背景；

“两带”：大凌河和十家子河滨水绿化带；

“八廊”：八条主要的生态景观廊道，分别为环城绿廊、丹锡高速生态廊道、长深高速生态廊道、燕阳山生态廊道、龙腾苑生态廊道、锦承铁路绿廊、青龙山生态廊道和柳城高压走廊；

“多点”：中心城区内部多个景观节点。



中心城区蓝绿空间规划示意图



9.3 推动城市有机更新

01 创新城市更新单元制度

以“更新单元”为空间载体，统筹空间资源，衔接法定规划，保障总体规划落地。

02 多方式推动城市更新

- 综合整治** 改善消防设施、基础设施和公共服务设施、开展沿街立面、环境整治和既有建筑节能改造。
- 整体改造** 对建筑物、构筑物及其他附着物的拆除清理、重新建设。
- 历史保护** 已纳入城市更新范围的历史城区、历史建筑、历史文化街区等区域，在坚持保护优先的前提下进行适度合理利用。
- 产业更新** 实施“退二优二”“退二进三”，提高产业用地容积率投资强度。

03 分类指引城市更新

旧村居

以综合整治为主，通过改善沿街立面、完善配套设施、增加公共空间、美化环境景观，提升旧村居生活环境品质。

旧厂房

高新区、二集群三化园区内，统筹采取拆除重建、综合整治、功能改变等多种更新方式，为产业发展提供优质的物质空间。

旧城镇

旧住宅区以优化居住环境与完善配套设施为目标，谨慎开展拆除重建。工商住混合区以实现多元化商业、居住等复合功能为目标。



10

保障实施， 推进国土空间治理现代化

- 10.1 严格规划传导落实
- 10.2 加强规划实施保障



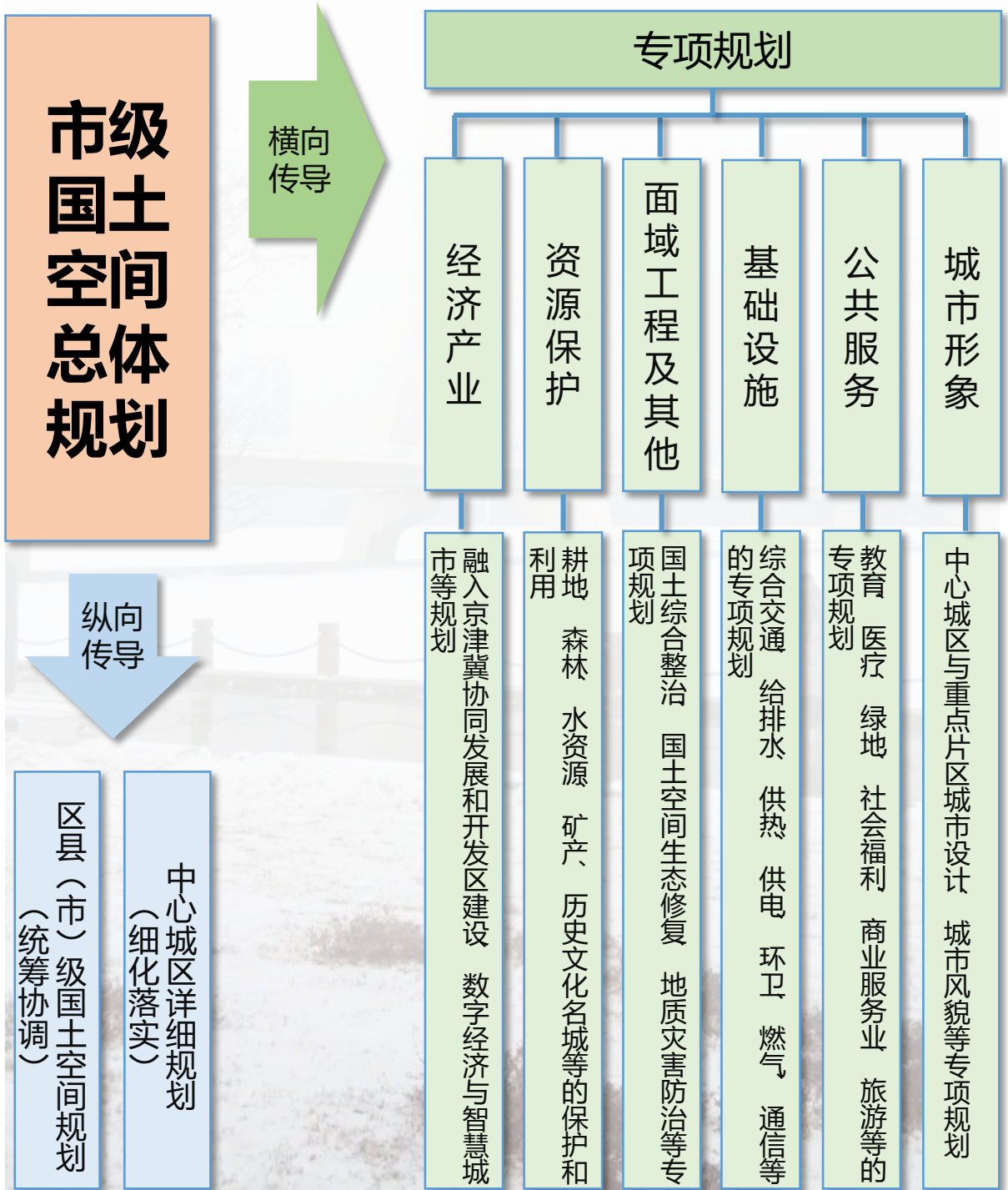
10.1 严格规划传导落实

■ 纵向传导

深化省级规划明确的目标，落实结构控制和省级规划中关于跨市协调的安排。统筹、协调下辖县市区总体规划编制，在目标、结构、重大项目、跨区域重大设施等方面对其规划编制提出要求。

■ 横向传导

对市级各部门编制专项规划及实施性规划提出约束性要求。





10.2 加强规划实施保障

完善政策法规体系

01

完善规划法规、技术标准和规范；制定国土空间重点领域政策法规；完善重点地区发展的政策机制。

健全自然资源资产管理机制

02

健全自然资源调查监测和确权登记制度；建立自然资源用途管制制度；健全自然资源有偿使用制度；健全自然资源生态修复与补偿制度。

形成规划评估和维护机制

03

建立规划实施评估指标体系和“年度体检，五年评估”的定期评估机制。

建立社会参与机制

04

建立多方协商、共谋共建共治共享的公众参与治理模式，多渠道宣传和普及规划信息。

建设国土空间基础信息平台

05

建立健全统一共享的国土空间基础信息平台；建设“图数一致”的国土空间规划“一张图”；完善国土空间数据共建共享机制。

花鸟源头 文明曙光 三燕古都 红色故里

朝阳2035， 期待您的参与！



部分图片来源于网络，
如涉及版权问题，请与朝阳市自然资源局联系