

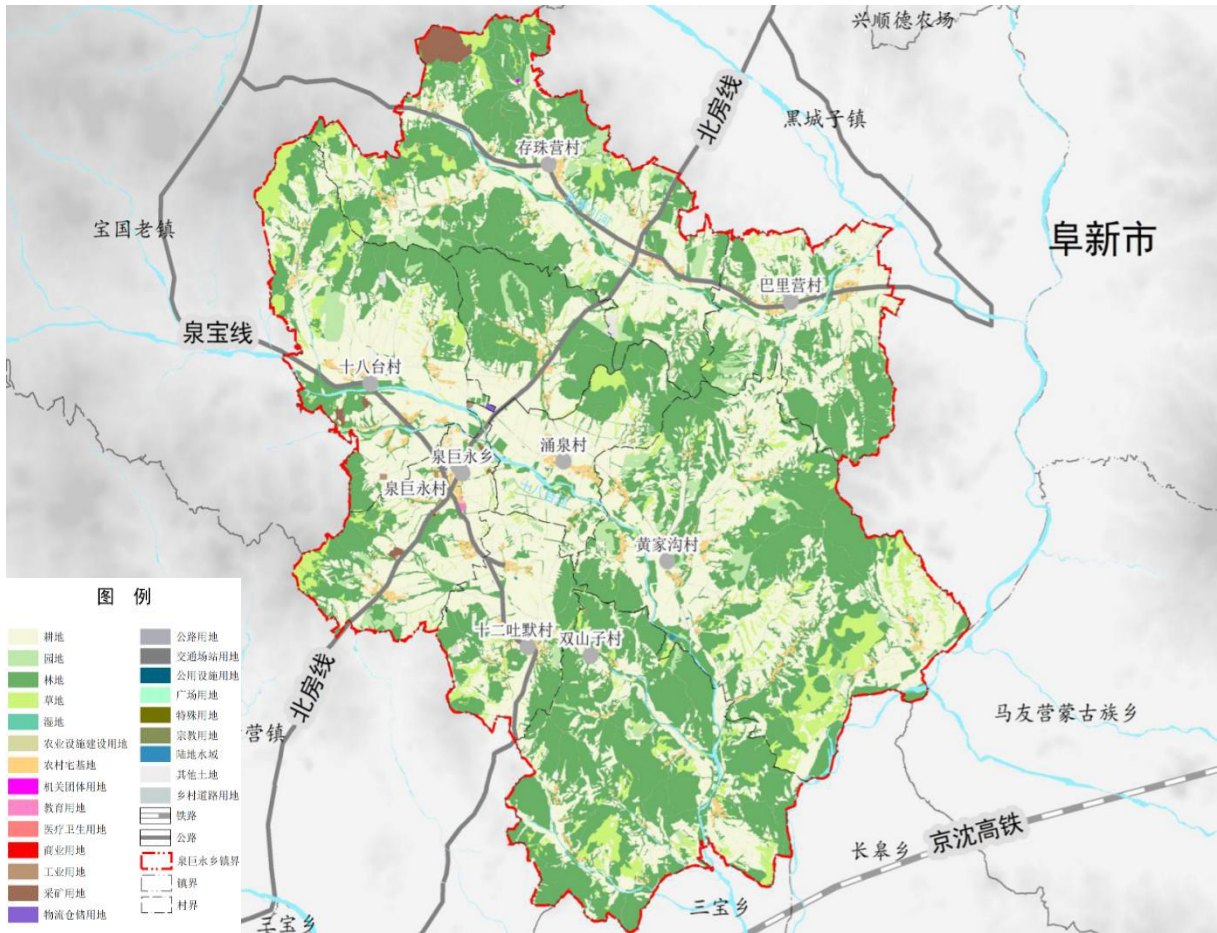
北票市泉巨永乡国土空间总体规划

(2021—2035年)

一、规划总则

规划范围为泉巨永乡所有行政辖区。规划包括全域和乡政府驻地两个层次，全域面积 16332.04 公顷。现状农用地 15258.63 公顷，建设用地 916.22 公顷，未利用地 157.19 公顷。

规划基期为 2020 年，规划期限为 2021-2035 年，近期到 2025 年，远景展望到 2050 年。



二、发展定位与目标

基于现有农业基础，促进畜禽养殖产业化建设：基于泉巨永杂粮种植基础，扩大杂粮种植规模。发展壮大存珠营村超润种鸭孵化基地，配套肉鸭养殖小区建设，打造泉巨永乡本土品牌。

发展农产品深加工，加强杂粮产销一体化建设：重点加大泉巨永乡杂粮收购、加工、仓储、流通、配送全链条服务体系建设力度，建设以“杂粮产销一体化”为主的现代农业型乡镇。

利用本土资源优势，发展生态文化旅游业建设：重点将红色记忆游与山水民俗游结合开发旅游项目。结合毓水街玉石文化游，开展存珠营村战国红玛瑙石原产地赏学游；深挖革命烈士事迹，开展巴里营村革命烈士栾天林革命事迹红色教育游。

综合分析泉巨永乡现实条件和未来发展需求，将泉巨永乡定位为：以杂粮产销一体化为主，以生态、文化旅游为辅的宜居宜业宜游的现代农业型乡镇。

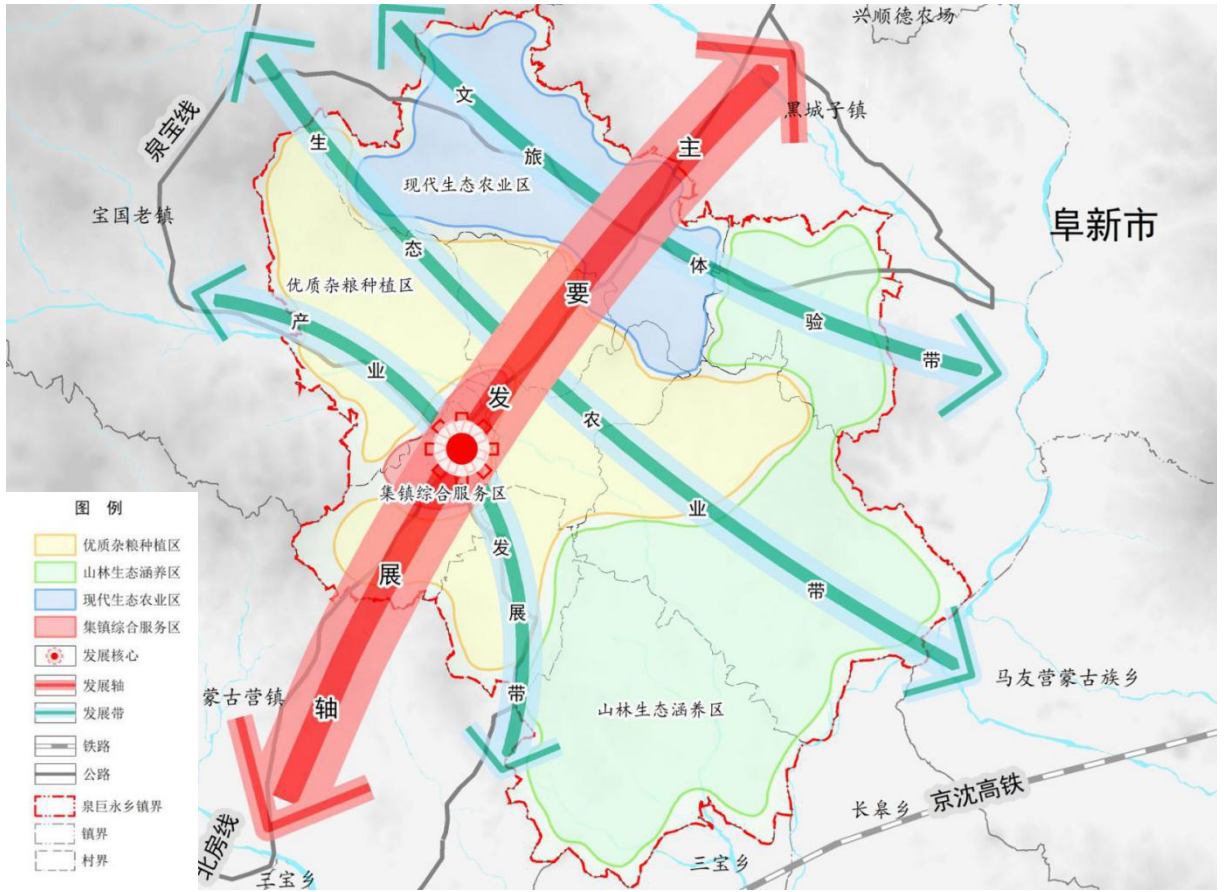
三、全域空间结构规划

规划形成“一心一轴三带四区”的格局。“一心”，以乡政府驻地为依托的综合服务中心；

“一轴”，以北房线为主要发展轴；

“三带”，文旅体验带、生态农业带、产业发展带；

“四区”，优质杂粮种植区、山林生态涵养区、现代生态农业区、集镇综合服务区。



四、产业发展目标

增强产业联动，一二三产业融合协调发展。推动乡村一二三产业纵向关联，延伸产业链。拓展乡村一二三产业横向功能，融合产业类。通过挖掘开发传统农业的内在价值功能，将农业与文化、教育、旅游及科技等产业相融合，丰富农业发展空间。

（一）产业发展策略

一产发展策略。夯实杂粮种植基础，扩大杂粮种植规模，丰富杂粮种植品类，提高杂粮品质，发展规模大、标准高、品牌亮的优质杂粮种植区；发挥种鸭孵化优势，增加畜禽养殖体量，打造本土特色品牌，加强网络宣传，建设专业化、规模化、产业化的生态畜禽养殖区。

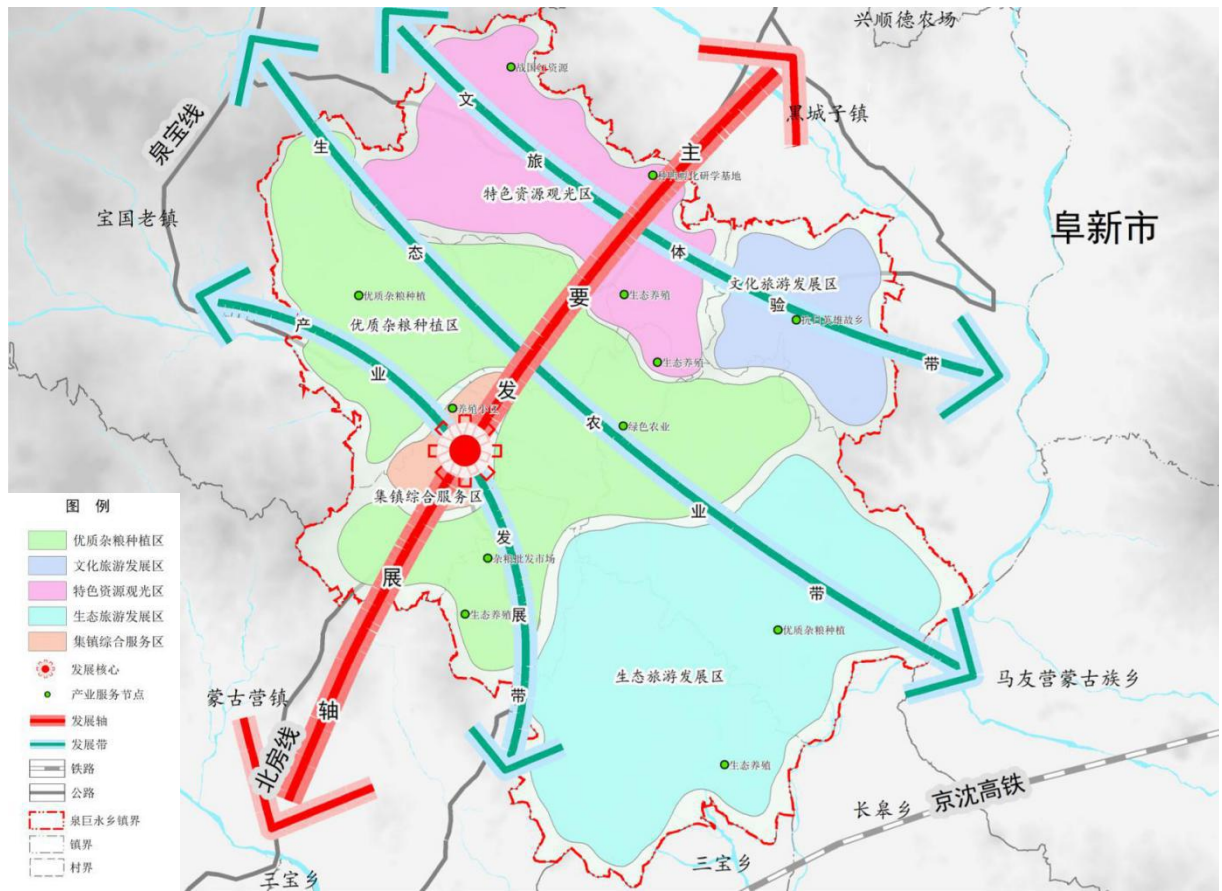
二产发展策略。依托杂粮种植优势，规划建设规模化杂粮加工厂，发展种植、加工、仓储、销售一体化产业模式。

三产发展策略。依托杂粮批发市场，加强一二三产融合发展；基于战国红玛瑙资源、革命烈士故乡、自然风光等本土特色资源，大力发展以自然资源观赏、红色旅游为主等多种旅游产业。

（二）产业空间布局

落实市、县乡村振兴战略部署，谋划乡村振兴产业空间，因地制宜提出具有泉巨永乡特色的“一核，三带，两轴，五区”产业空间布局。一核：主要发展核心；三带：文旅体验带、生态农业带、产业发展带；一轴：以北房线为依托的主要发展轴；五区：优质杂粮种植区、特色资源观光区、文化旅游发展区、生态旅游发展区，

集镇综合服务区。



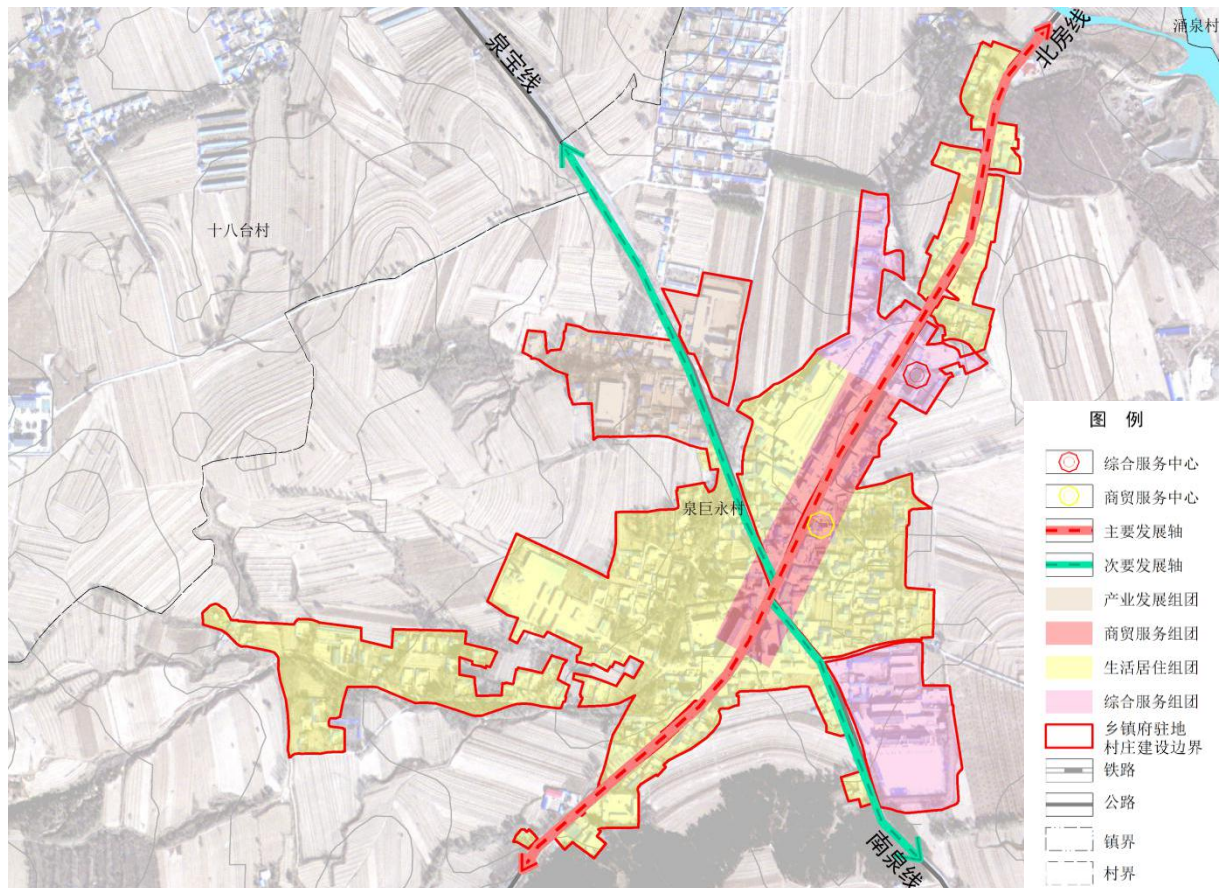
五、乡中心区空间结构规划

规划形成“两心、两轴、四组团”的空间结构。

两心：以泉巨永乡政府和商业街为依托，打造综合服务中心与商贸服务中心。

两轴：依托北房线为乡政府驻地内的主要发展轴线、依托泉宝线和南泉线为次要发展轴线。

四组团：综合服务组团、商贸服务组团、产业发展组团、生活居住组团。



六、乡中心区国土空间用地规划

综合分析泉巨永乡在北票市空间位置优势，以及自身资源禀赋特点，确定泉巨永乡中心区发展方向为：依托北房线为乡中心区内的主要发展轴线、依托泉宝线和南泉线为次要发展轴线，以泉巨永乡政府和商业街为依托，打造综合服务中心与商贸服务中心。

加强乡中心区资源配置，提升乡中心区首位度，打造沿街商业，发挥既有产业优势。营造“一轴、两屏、多节点”的景观结构，提升乡中心区品质，改善生活环境环境，保障居民住房，做好城市更新工作，完善市政、公共服务配套设施建设。完善乡中心区空间格局，优化城镇功能结构，提升城镇效率。实现乡中心区能级跨越，充分融入区域发展格局，快速成长为城镇网络功能体系中重要节点。

