

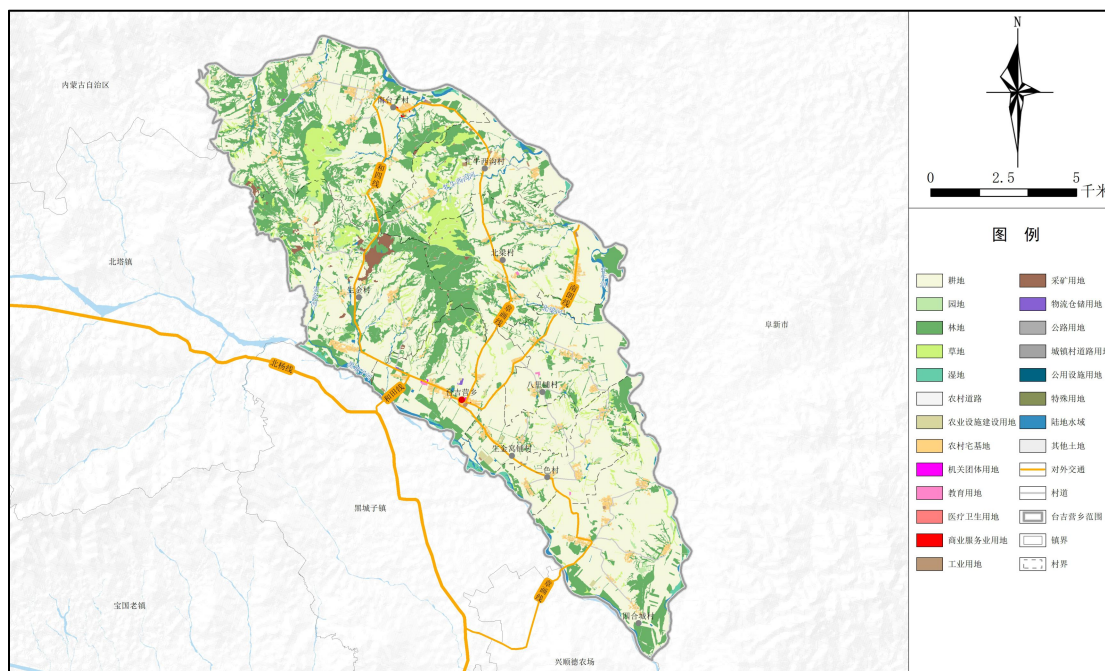
# 北票市台吉营乡国土空间总体规划

(2021—2035年)

## 一、规划总则

规划范围为台吉营乡行政辖区。全域面积16016.47公顷。现状农用地14610.57公顷，建设用地903.55公顷，未利用地502.35公顷。

规划基期为2020年，规划期限为2021—2035年，近期至2025年，远期至2035年，远景展望至2050年。



## 二、发展定位与目标

依托台吉营乡显著的区位优势和资源本底，结合区域发展优势和市场发展需求，落实上位规划要求，明确台吉营乡规划定位为以现代特色农业为主，以清洁能源为辅的辣椒种植示范基地。

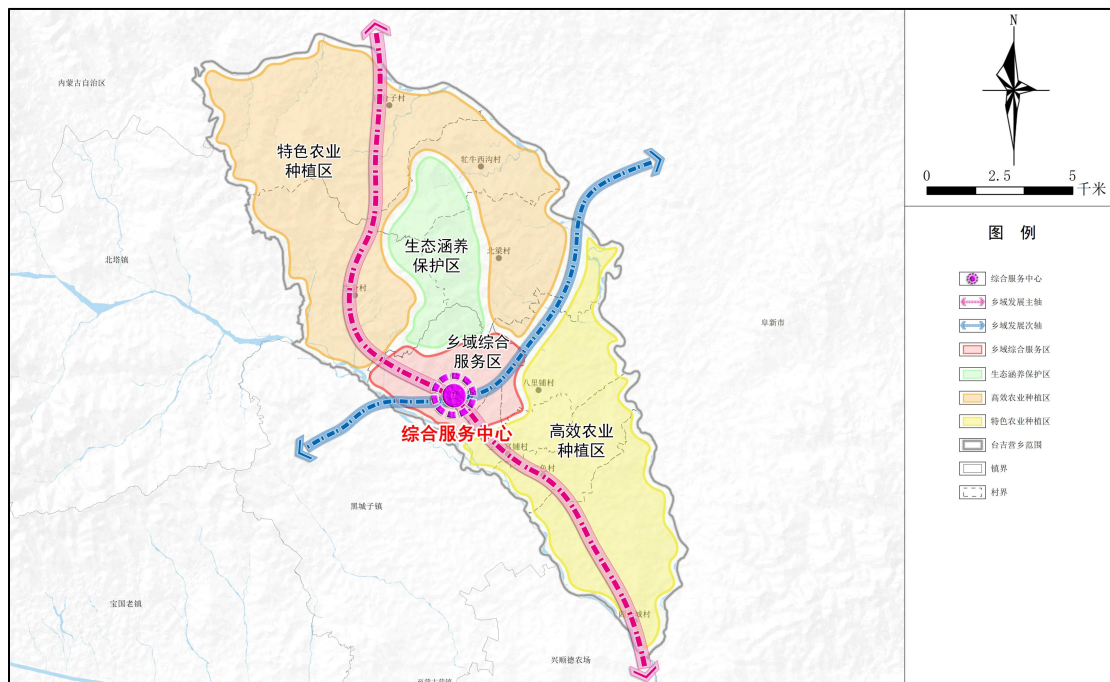
## 三、乡域空间结构规划

规划形成“一心、两轴、四区”的格局。

“一心”：即以乡中心区为依托形成的综合服务中心。

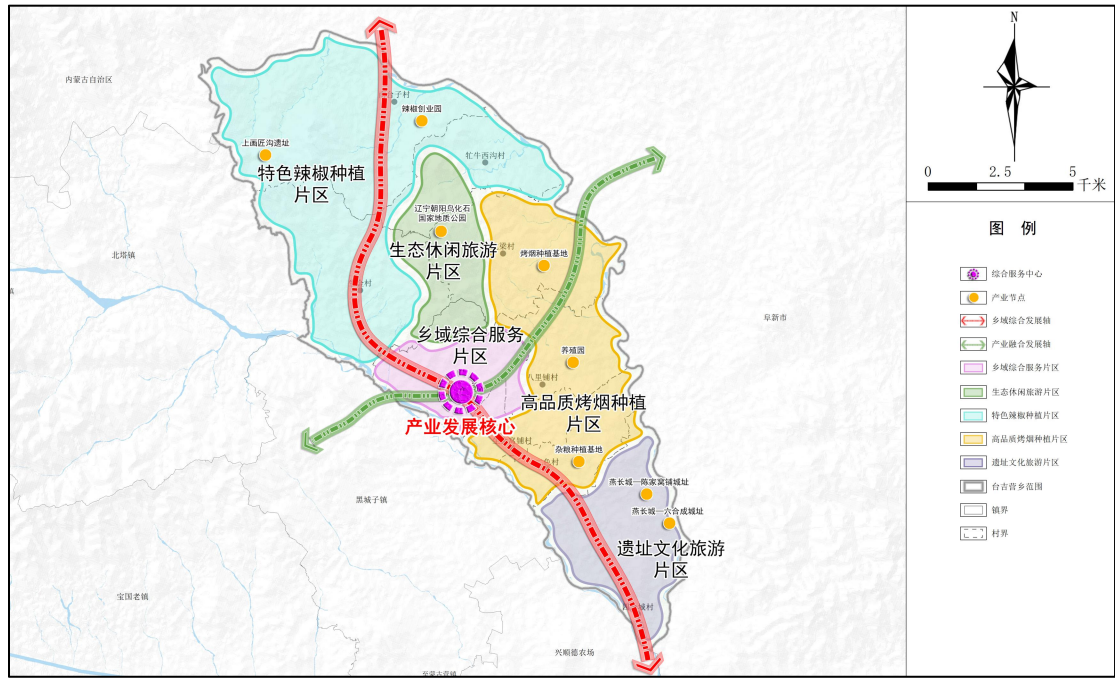
“两轴”：包含乡域发展主轴，即沿章画线、和四线形成的乡域发展主轴；乡域发展次轴，即沿南朗线形成的乡域发展次轴。

“四区”：包含乡域综合服务区、特色农业种植区、生态涵养保护区、高效农种植区。



#### 四、产业发展目标

依托辣椒、烤烟等农作物和经济作物，加大农业产业结构调整，突出辣椒、烤烟种植优势，扩大优势产业种植面积，大力推广农业产业化进程，进一步巩固农业的基础地位，促进农业高效发展。积极发展以农副产品加工为主和光伏发电为辅的第二产业和以集贸市场为主的第三产业，培育新的经济增长点，带动全乡社会经济发展。



## 五、乡中心区空间结构规划

规划形成“两心、一轴、三组团”的空间结构。

“两心”：以台吉营乡乡政府为核心的综合服务中心；以沿街商业为核心的商贸服务中心。

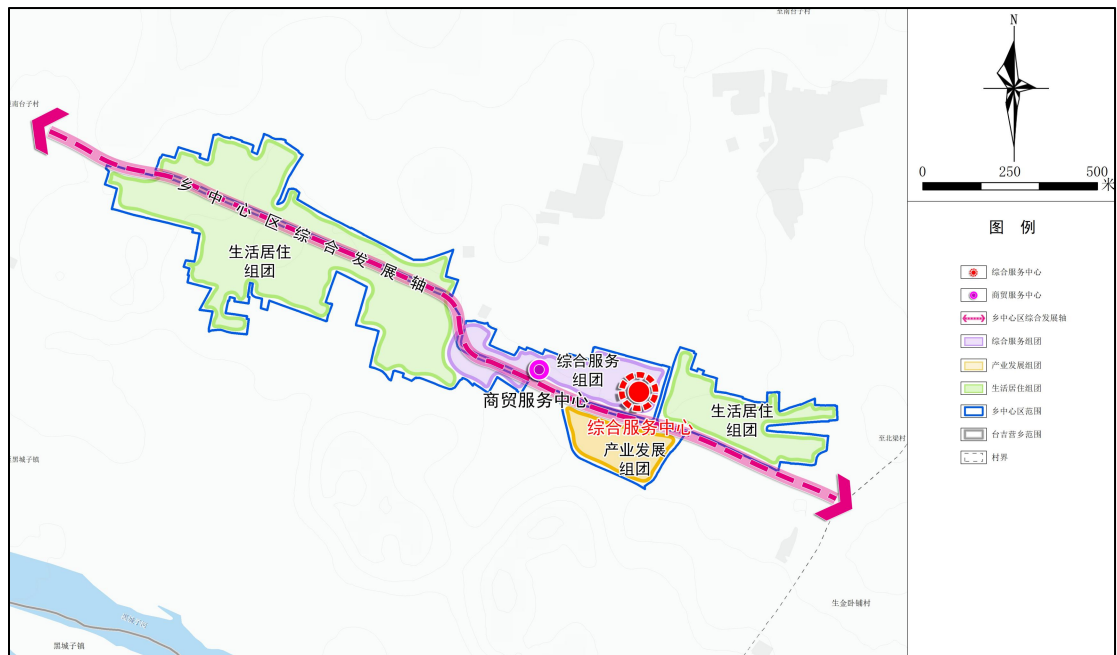
“一轴”：依托乡道南朗线串联各个功能组团形成乡中心区综合发展轴。

“三组团”：

**综合服务组团**——集行政办公、教育科研、公共服务于一体，承担台吉营乡及整个片区的综合服务功能；

**产业发展组团**——以工业和仓储为核心，壮大台吉营乡产业发展；

**生活居住组团**——以生活居住为主，坚持“以人为本，现代宜居”的建设理念，改善基础设施，提升公共服务水平，优化交通路网，增设文化广场，打造生态宜居生活环境。



## 六、乡中心区土地利用规划

乡中心区规划用地范围为乡中心区建设用地，总面积为 50.51 公顷。结合台吉营乡土地基本情况及与北票市的空间关系，确定台吉营乡乡中心区发展方向为：中心集聚、向东南延伸发展产业、北方向发展乡中心区综合服务功能。

加强乡中心区资源配置，提升乡的能级。提升人居环境品质，改善生活环境品质，完善公共设施配套，完善基础设施建设。完善乡中心区空间格局，优化乡中心区功能结构，提升乡中心区效率。实现乡中心区能级跨越，充分融入区域发展格局，快速成长成为乡中心区网络功能体系中重要节点。

