

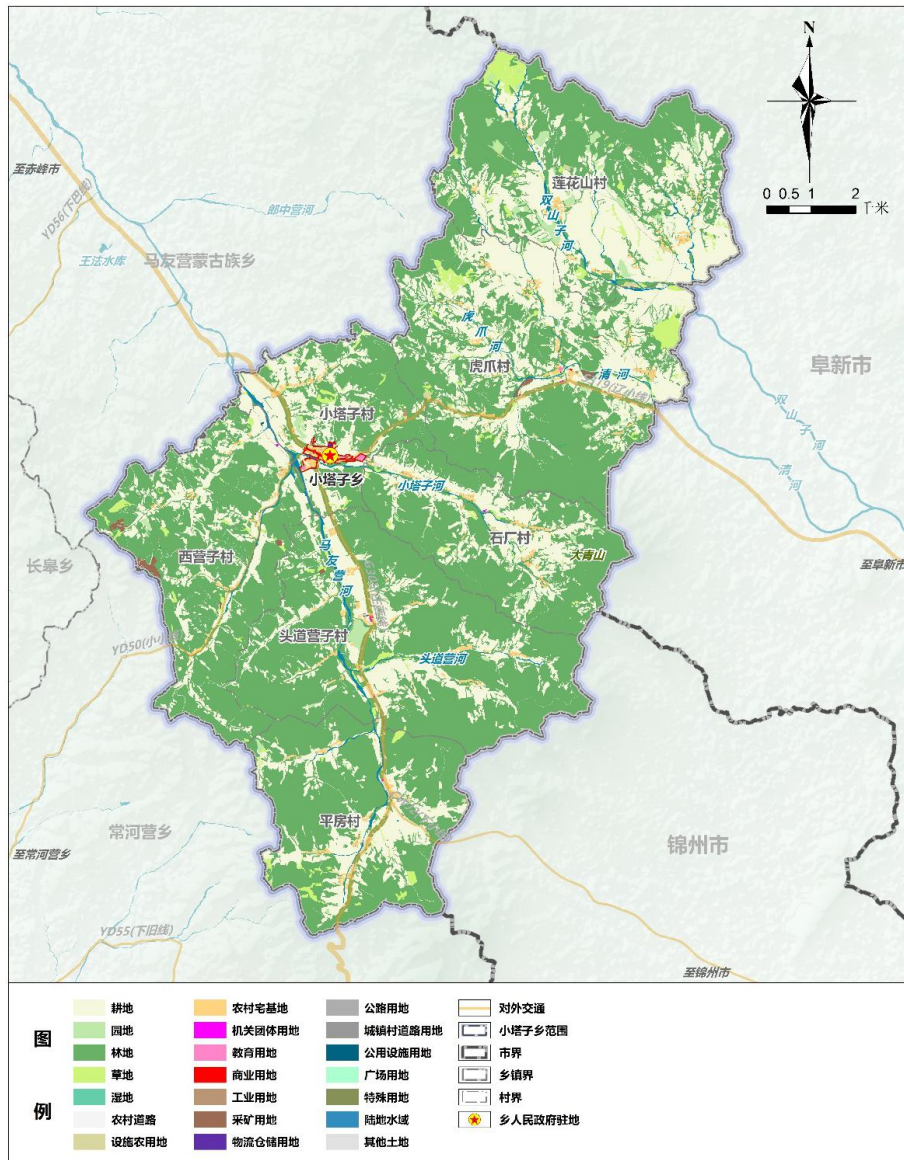
# 北票市小塔子乡国土空间总体规划

## (2021—2035年)

### 一、规划总则

规划范围为小塔子乡所有行政辖区。全域面积 14247.01 公顷。现状农用地 13579.99 公顷，建设用地 517.49 公顷，未利用地 149.53 公顷。

规划基期为 2020 年，规划期限为 2021—2035 年，近期到 2025 年，远景展望到 2050 年。



## 二、发展定位与目标

依托小塔子乡自然资源禀赋和产业发展基础，坚持“文旅深度融合、自然文化共美”，建成以生态农业、休闲旅游为主导，清洁能源、加工物流为辅的农旅融合绿色发展示范乡。

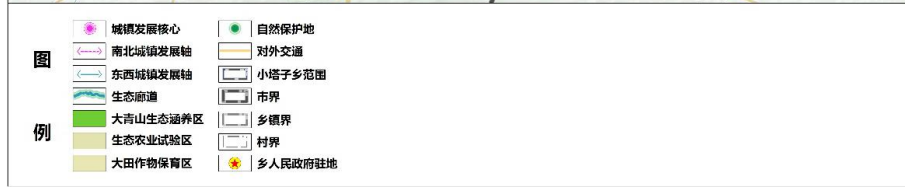
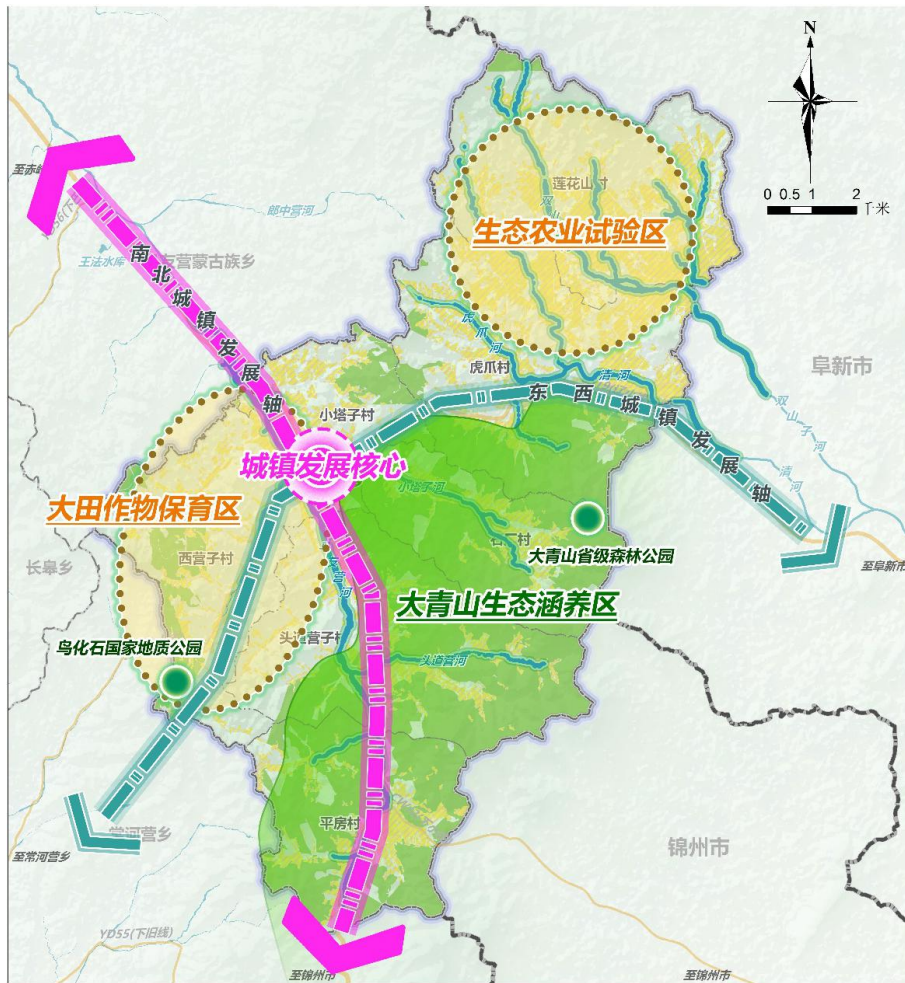
## 三、乡域空间结构规划

规划形成“**一核集聚，两轴牵引，三区协同**”的格局。

**“一核”**：强化乡中心区的引领和带动作用，形成全域现代产业发展核心，打造尺度宜人、功能齐备、设施现代的城镇发展核心，辐射带动全域发展。

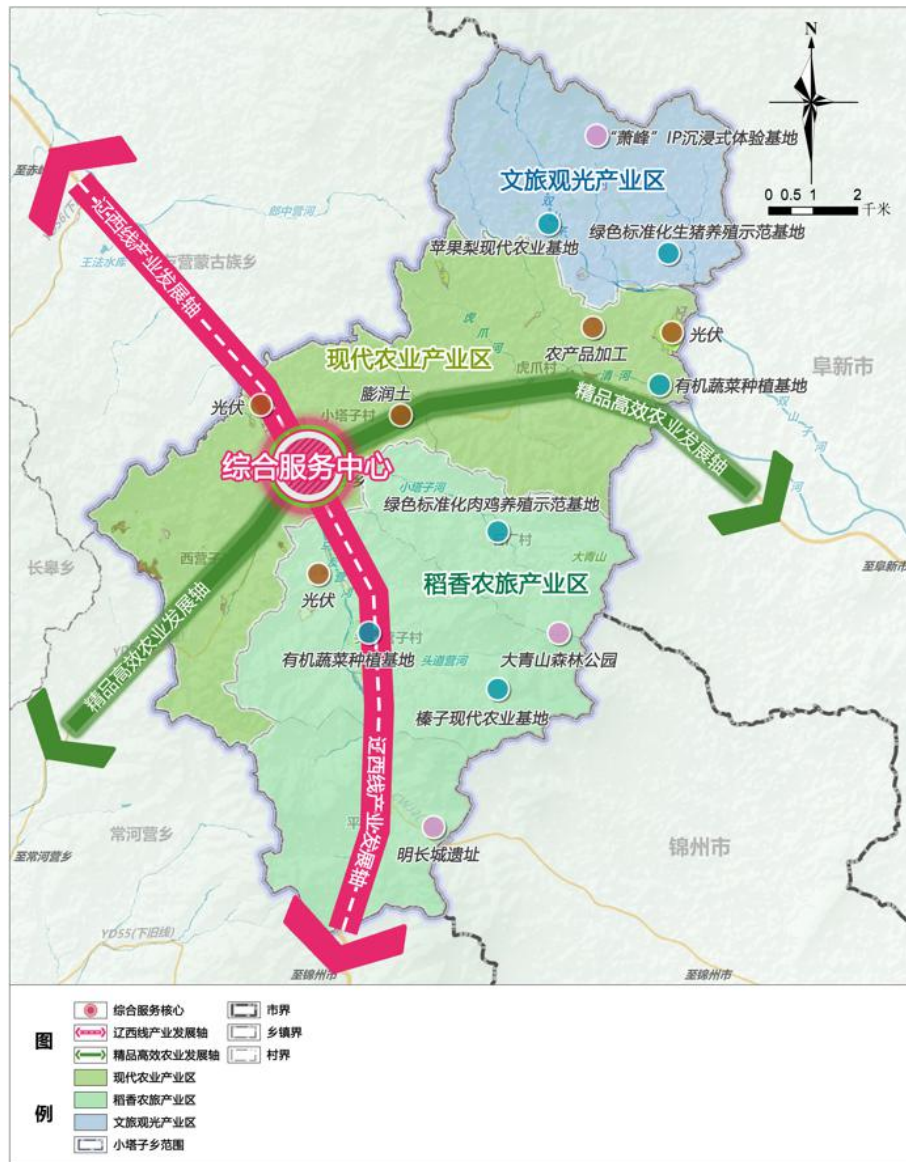
**“两轴”**：即沿G305（庄西线）形成的南北城镇发展轴，向北全力融入北票市经济发展轴，向南带动重要景区景点、现代农业发展；以及依托S319（辽小线）、YD50（小小线）形成的一条链接周边乡镇、服务周边行政村的東西城镇发展轴。

**“三区”**：大田作物保育区、生态农业实试验区、大青山生态涵养区。



#### 四、产业发展体系

立足小塔子乡发展基础、区域发展态势，以实现乡村振兴为目标，培育壮大特色优势产业，按照“产业生态化、生态产业化”的产业发展理念，构建以生态农业、休闲旅游为主导，以清洁能源、加工物流为辅的现代产业体系。



## 五、乡中心区空间结构规划

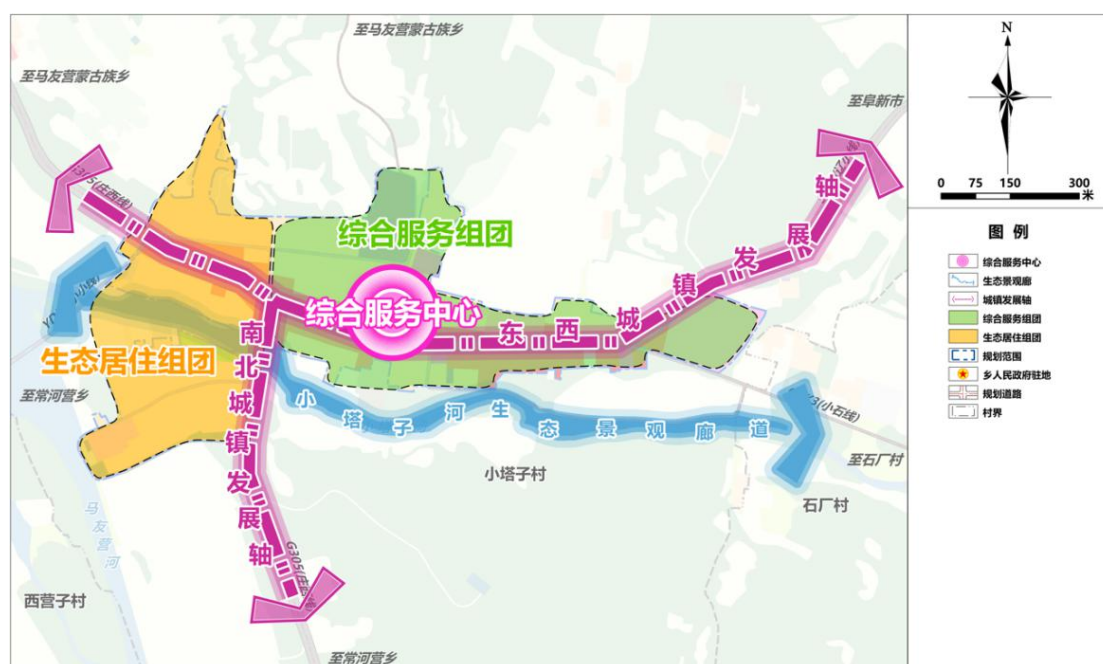
规划形成“一心、一廊、一轴、两组团”的空间结构。

“一心”：综合服务中心。

“一廊道”：生态景观廊道。

“两轴”：南北城镇发展轴、东西城镇发展轴。

“三组团”：综合服务组团、生态居住组团。



## 六、乡中心区土地利用规划

乡中心区规划用地范围为乡中心区建设用地，总面积为 35.79 公顷。结合小塔子乡土地基本情况及与北票市的空间关系，确定小塔子乡乡中心区发展方向为：中心集聚发展综合服务，向西着重发展生活居住、提高生活品质，向东发展生活配套功能。

加强乡中心区资源配置，完善基础设施，提升乡中心区品质，提高城镇人居环境品质。优先保障产业用地空间，促进产业空间集约高效，快速成长成为城镇网络功能体系中重要节点。

