

# 北票市畜牧产业规划(征求意见稿)

(2026 年—2030 年)

北票市农业农村局

二〇二五年十二月

# 目 录

第一章 北票市基本情况 .....	1
1.1 自然概况 .....	1
1.2 行政区划 .....	6
1.3 社会经济情况 .....	9
1.4 农业产业基本情况 .....	9
第二章 畜牧产业发展情况 .....	13
2.1 综合生产能力持续稳定 .....	13
2.2 标准化规模养殖迅速发展 .....	15
2.3 畜禽粪污资源化利用率持续提升 .....	17
2.4 畜牧业支撑体系逐步完善 .....	19
2.5 畜禽产品质量安全水平明显提高 .....	21
2.6 畜牧业发展存在问题 .....	24
第三章 规划总则 .....	27
3.1 规划依据 .....	27
3.2 规划原则 .....	27
3.3 发展思路 .....	29
3.4 发展预测与环境承载分析 .....	30
第四章 指导思想及目标任务 .....	36
4.1 指导思想 .....	36
4.2 总体目标 .....	37
4.3 具体目标 .....	38

第五章 区域规划与产业总体布局 .....	41
5.1 规划范围 .....	41
5.2 产业布局 .....	45
第六章 重点任务及项目 .....	49
6.1 重点任务 .....	49
6.2 重点项目 .....	64
第七章 保障措施 .....	67
7.1 加强组织领导 .....	67
7.2 强化人才保障 .....	68
7.3 强化政策支持 .....	70
7.4 加强科技创新 .....	71
7.5 做好宣传引导 .....	73

## 前 言

党的十九大作出中国特色社会主义进入新时代的科学论断，提出实施乡村振兴战略。党的二十大报告进一步强调加快建设农业强国，推动乡村“五大振兴”，其中产业兴旺是重点。畜牧业作为现代农业的重要组成部分，在保障民生供应、促进农民增收方面意义重大。对于北票市而言，畜牧产业更是农业农村经济的支柱，在乡村振兴进程中发挥着关键作用。

国家高度重视畜牧业发展，2025 年中央一号文件明确提出“扶持畜牧业稳定发展”，从生猪产能动态调控、肉牛奶牛产业扶持、动物疫病全链条防控等方面作出部署；农业农村部等七部门印发《关于促进肉牛奶牛生产稳定发展的通知》，针对行业亏损困境提出七项纾困措施；修订后的《中华人民共和国畜牧法》也为产业发展提供法治保障。辽宁省积极响应国家政策，出台多项文件推进畜牧业发展，包括构建现代产业体系、发展牛羊驴特色产业、优化畜禽产业集群布局等。

为贯彻落实国家及辽宁省关于畜牧业发展的政策精神，加快北票市现代畜牧业转型升级，推动绿色高质量发展，带动农业产业结构优化，促进农民持续增收，结合北票市畜牧产业实际，特制定《北票市畜牧产业发展规划（2026—2030 年）》，为未来五年产业发展提供行动指南。

# 第一章 北票市基本情况

## 1.1 自然概况

### 1.1.1 地理位置

北票市古称川州，隶属于辽宁省朝阳市，地处朝阳市东北部，大凌河中游。位于东经  $120^{\circ}16'$  至  $121^{\circ}20'$ ，北纬  $41^{\circ}20'$  至  $42^{\circ}30'$  之间。东与阜新蒙古族自治县毗邻，南及东南与锦州市凌海市、义县相邻，西、西南与朝阳市双塔区、朝阳县接壤，北、西北与内蒙古自治区敖汉旗、奈曼旗交界。

北票市交通十分便捷，境内的锦承铁路可直通北京、沈阳、大连、锦州、承德等城市，国道 101、305 线和长深高速贯穿城乡。京沈高铁经停北票高铁站，1 小时 20 分钟即可到达沈阳。中心城区距朝阳机场 45 公里、距锦州港口 150 公里。

### 1.1.2 地形地貌

北票市地处内蒙古丘陵和燕山地槽两大地质单元之间，地层有古老的太古界建平群、震旦亚界、古生界、中生界和第四系地层。太古界建平群大部分是经过强烈变质的片麻岩、石英岩类，占全市面积的  $1/3$ ，主要分布在西部和北部各乡镇。中生代的两个构造盆地，即北票—哈尔脑盆地和金岭寺—羊山盆地，成陆相沉积，岩石组成主要有砂岩、页岩和部分火山熔岩、安山岩、玄武岩和石灰岩等，占全市面积的  $2/3$ 。北票煤田产于中生界地层，集中分布在北票市周围。砂页岩主要分布在东部和南部，石灰岩和白云岩分布在北票市区的周围。

北票市位于辽西低山丘陵区大凌河流域中游，地势由西北向东南倾斜。西北部以大黑山的平顶山为最高峰，海拔 1074m，是努鲁儿虎山脉的延伸，东南部以大青山、塔山为最高峰，平均海拔 600m 左右，地势起伏较大，相对高差达 1000m。群山自西向东平行排列，在长期水蚀作用下，地形破碎，山地丘陵河谷相间，坡地沟谷交错是本区地形特点。地面坡度介于 5°~20°之间，沟壑纵横，平均沟壑密度达 4.4km/km<sup>2</sup>。全市山地占总面积的 20.5%；丘陵占 29.2%，台地 30.1%，河漫滩等平原地带占 20.2%。

### **1.1.3 气候特征**

北票市属中温带亚湿润区季风型大陆性气候，四季分明，雨热同季，昼夜温差大，积温高，光照充足，春季多风，全年主导风向为南风 and 北风。多年平均气温 8.7℃，一月平均气温-10.2℃，最低气温-28.2℃，七月平均气温 24.7℃，最高气温 42.3℃。年均无霜期 150d 左右。年平均日照 2855h。多年平均年降水量 475mm，降雨多集中在 7、8 月份，平均相对湿度 53%。

### **1.1.4 水文特征**

北票市境内河流主要有大凌河、小凌河两大水系，大小河流共 1680 条，各支流均与次一级构造线平行，与主流呈直交或近似直交的网格水系；有各类（大、中、小型）水库 15 座。

#### **1.河流**

北票市共有大小河流 1680 条，流域面积 50km<sup>2</sup> 以上的河流有 30 条，大凌河、凉水河子河、牐牛河、老寨川河、蒙古营河、

扎兰营子河等。北票市主要河流水系特征见表 1-1。

表 1-1 北票市主要河流水系特征

序号	河名	发源地	流入地	主河长 (km)
1	牐牛河	内蒙古奈曼旗黄音他拉乡	大凌河	135.0
2	老寨川河	——	——	52.6
3	蒙古营河	娄家店乡三棱子山	牐牛河	52.0
4	凉水河子河	努鲁尔虎山平顶山	大凌河	51.0
5	扎兰营子河	三宝营乡二道沟村尖山子	大凌河	32.0

## 2. 水库

北票市现有 15 座水库，其中大型水库 1 座、中型 1 座、小型 13 座。

### 1.1.5 土壤特征

根据辽宁省 1:20 万土壤图，以《辽宁省土壤分类系统》为基本原则，北票市土壤分褐土、棕壤、草甸土 3 大土类、11 个亚类、39 个土属、78 个土种。褐土是北票市主要的地带性土壤，分布面积较广，占全市总土壤面积的 85%；棕壤占全市总土壤面积的 8%，主要分布于南部和东部；草甸土占全市土壤总面积的 7%，主要分布在境内沿河两岸的河滩，低阶地上。全市土壤养分平均含量是有机质为 1.01%，氮为 0.07%，按土壤养分含量分级有机质与全氮含量属于中等偏下。

### 1.1.6 资源条件

#### 1. 水资源

北票市地表水资源量 27419.0 万立方米，折合径流深 61.4 毫米。地下水资源量 17152.5 万立方米。其中山丘区地下水资源量

10269.0 万立方米，河谷平原区地下水资源量 9255.9 万立方米，山丘区和河谷平原区地下水资源重复量 2372.4 万立方米。北票地下水可开采量 11336.7 万立方米，水资源总量 36621.7 万立方米，地表水和地下水的重复计算量 7949.8 万立方米。

## 2.土地资源

北票市土地总面积 662.89 万亩。其中耕地 216.6 万亩，占土地总面积 32.68%。园地 13.61 万亩，占土地总面积 2.05%。林地总面积为 323.74 万亩，占土地总面积 48.84%。草地 38.24 万亩，占土地总面积 5.77%。交通运输用地 14.52 万亩，占土地总面积 2.19%。水域及水利设施用地 20.8 万亩，占土地总面积 3.14%，其他土地为 2.93 万亩，占土地总面积 0.44%，建设用地总面积为 32.29 万亩，占土地总面积 4.87%，未利用地为 0.16 万亩，占土地总面积 0.02%。

北票市耕地面积为 216.6 万亩，其中永久基本农田划定面积为 177.57 万亩。

## 3.生物资源

### （1）植物资源

北票市境内有用材林木 69 种，主要科种有 13 科 20 种。此外，观赏树种有银杏、山皂角、龙爪柳、紫丁香、垂柳、金银花等。中草药植物，境内有药用植物 532 种。食用植物，境内有野生可食用植物 51 种。野生饲料植物，境内有野生可做牲畜饲料植物 263 种。蜜源植物，境内有可做蜜蜂采蜜的野生植物 102 种。



芳香植物，境内具有芳香气味植物 35 种。油料植物，境内油料野生植物有胡桃楸、榛子、色木槭、文冠果、苍耳、蒙古苍耳、胡桃等。淀粉植物，境内有淀粉野生植物 8 种。纤维植物，境内有纤维植物 74 种。鞣类植物，境内有鞣类植物 18 种。

## （2）动物资源

北票市境内野生动物以鸟类居多，其次为哺乳类和两栖爬行类，水产类动物较少。

北票市常见的鸟类中猎禽类的有油葫芦、大麻鸟、绿翅鸭、丘鹑、山斑鸠等；常见哺乳类野兽有：狐、艾虎、狍子、猪獾、豹猫等；常见爬行两栖类野生动物有：蝮蛇、七寸蛇、花带子蛇、野鸡脖子蛇、水蛇等；药用动物有蝼蛄、蟋蟀、斑蝥、土鳖、蜂房等；鱼类有鲢、草鱼、鲫、甲鱼、鲤鱼等；水生浮游动物有三肢轮虫、多肢轮虫、急游虫等。

## 4.矿产资源

北票市境内已发现各类矿产资源 44 种，矿床矿化点 350 余处。探明储量的矿种有煤、金（银）、铁、镍、白云岩、高岭土、含钾页岩、油母页岩、花岗岩等 15 种。有一定工业意义的矿产有沸石、膨润土、珍珠岩、粘土、石灰石、钾长石、硅石、麦饭石、建筑石板材（花岗岩、玄武岩、粗面岩、砂岩）等。铁矿分布在北票市北部 10 个乡镇（宝国老、北塔、北四家、龙潭、西官、东官、姜家店、黑城子、台吉营、蒙古营），截至 2024 年末辖区内保有铁矿石储量约 1.3 亿吨。金矿分布在市内北部 9 个

乡镇（北四家、台吉营、北塔、黑城子、宝国老、娄家店、东官营、西官营、龙潭）。中型金矿 2 处（二道沟金矿、盛祺金矿）、小型金矿 2 处（金海矿业、西官联办金矿）。截至 2024 年末，辖区内金矿石资源储量 613.786 万吨，金金属量 37118.42 千克。

1.2 行政区划

北票市下辖 4 个街道、12 个镇、13 个乡、2 个民族乡：城关街道、南山街道、冠山街道、台吉街道、西官营镇、大板镇、上园镇、宝国老镇、黑城子镇、五间房镇、台吉镇、东官营镇、龙潭镇、北塔镇、蒙古营镇、大三家镇、长皋乡、常河营乡、小塔子乡、马友营蒙古族乡、泉巨永乡、哈尔脑乡、南八家子乡、章吉营乡、三宝营乡、巴图营乡、台吉营乡、娄家店乡、北四家乡、凉水河蒙古族乡、三宝乡，另有 1 个经济开发区、1 个国营农场、1 个特别管理区：国营兴顺德畜牧农场、下府经济开发区、大黑山特别管理区管理委员会，252 个村，37 个社区，3 个分场。总面积 4418.74 平方公里。

表 1-2 北票市行政区划统计表

乡镇街道名	面积（平方千米）	村（居）委会数量及名称
南山街道	3.22	社区（7）：盛达、二院、信合、宏发、合兴、孤岛、花园
台吉街道	6.26	社区（11）：二工村、金山、大井、舍宅、新兴、骆铁、电厂、金南、金北、铁东、铁西
城关街道	6.03	社区（10）：桂园、桃园、珠江、寰宇、蓬莱、北煤、新苑、纺化、北纺路东、北纺路西
冠山街道	4.30	社区（7）：天缘、七彩虹、工村、新村、岳家沟、宏岳、三宝医院
宝国老镇	234.44	村（16）：金杖子村、宝国老村、马家沟村、

乡镇街道名	面积（平方千米）	村（居）委会数量及名称
		三座店村、韩古屯村、弥力营村、马达营村、扣卜营子村、边家沟村、坎杖子村、苏家窑村、杜杖子村、西树林村、十八畲村、下洼村、太平沟村
黑城子镇	147.95	村（10）：四万贯村、冠山村、十二道营子村、米家窝铺村、黑城子村、板达营村、平安地村、小城子村、和尚沟村、祥顺号村
西官营镇	201.90	村（12）：唐杖子村、尹杖子村、西山嘴村、韩杖子村、河北村、西官营村、白家石场村、松树台沟村、大巴里村、扣卜营村、勿拉汗村、梁杖子村
五间房镇	103.32	村（18）：土城子村、东高楼村、下油坊沟村、上油坊沟村、四吉板村、东牌楼沟村、西牌楼沟村、西高楼村、兴隆洼村、刘家沟村、大兰旗村、庄头营村、五间房村、城子地村、岳家沟村、骆驼营村、王兰旗村、黄杖子村
上园镇	239.30	村（11）：上园村、朝阳寺村、沟口子村、三巨兴村、王道营村、靠山屯村、土宝营村、小北沟村、炒米甸村、张宝吐村、马代沟村
大板镇	132.12	村（6）：孤家子村、波台沟村、金岭寺村、敖宝营村、黄土坎村、下烧锅村
台吉镇	46.47	村（6）：东台吉村、哈只海沟村、西台吉村、郑家窝铺村、坤头波罗村、宋杖子村
东官营镇	201.06	村（9）：小三家村、瓦房村、东山嘴村、土洞子村、黄古屯村、小巴沟村、东官营村、海丰村、炮手村
北塔镇	153.13	村（10）：房身村、翟家营村、后梅林皋村、前梅林皋村、勿苏吐噜村、牛家店村、广富营村、陈家梁村、白塔子村、西山村、
龙潭镇	201.41	村（11）：三家梁村、三井子村、龙潭村、大杖子村、西马架村、万杖子村、前井子村、榆树底下村、正北沟村、沟门子村、东四家村
大三家镇	99.42	村（9）：大三家村、三家村、小巴里村、东房身村、塘坊村、羊肠沟村、乃林皋村、庙下村、兴隆沟村
蒙古营镇	147.22	村（10）：蒙古营村、龙潭沟村、于杖子村、下榆树底村、朝阳沟村、大巴沟村、塔营子村、跃进村、莱阳营村、南荒村
三宝乡	138.66	村（11）：大板沟村、红石砬村、三家子村、

乡镇街道名	面积（平方千米）	村（居）委会数量及名称
		瓦匠沟村、小苏营村、水泉村、东沟村、三宝村、扎兰营子村、海丰村、下河套村
三宝营乡	98.65	村（6）：三宝营村、二道沟村、房身沟村、陈奎营村、平房村、头道营村
章吉营乡	139.84	村（7）：营草沟村、偏石村、牐牛营村、章吉营村、三官营村、下甸村、松树营村
泉巨永乡	163.32	村（8）：泉巨永村、巴里营村、下十八畛村、十二吐默村、黄家沟村、双山子村、存珠营村、涌泉村
台吉营乡	160.16	村（9）：生金窝铺村、南台子村、牐牛西沟村、北梁村、生金村、台吉营村、四合城村、八里铺村、二色村
姜家店乡	174.42	村（11）：棒槌山村、来其营村、汤沟村、吉祥沟村、生金皋村、七家子村、冯家营村、南四家村、洞子沟村、上扎兰营村、北台子村
北四家乡	172.85	村（8）：北四家村、克洛湾村、大力虎村、上台子村、王增店村、东荒村、陶家沟村、三道梁村
凉水河蒙古族乡	173.78	村（6）：凉水河村、周家沟村、高台村、艾树沟村、万松山村、下湾子村
常河营乡	181.72	村（7）：常河营村、姜家店村、新立屯村、马家营村、老爷庙村、新建村、马窝铺村
小塔子乡	142.47	村（7）：上平房村、头道营子村、西营子村、小塔子村、虎爪村、莲花山村、石场村
马友营蒙古族乡	207.00	村（9）：新秋村、马友营村、巴思营村、大庙村、郎中营村、东台村、北平房村、大乌兰村、小乌兰村
长皋乡	203.75	村（8）：下长皋村、小四家村、老窝铺村、长皋村、白相屯村、东地村、下窑村、扎兰沟村
南八家子乡	115.21	村（7）：四家板村、八家子村、红村村、雹神庙村、大营子村、西沟村、平台子村
巴图营乡	158.79	村（10）：巴图营村、铁吉营村、彩凤沟村、中屯村、大夫营村、五家子村、下杖子村、油房村、古家子村、崔杖子村
哈尔脑乡	143.88	村（10）：哈尔脑村、李杖子村、铍子炉村、水库村、黄土梁村、刘杖子村、平洼村、下杖子村、新亭村、小官营子村
国营兴顺德畜牧	29.74	分场（3）：一分场、二分场、三分场

乡镇街道名	面积（平方千米）	村（居）委会数量及名称
农场		
辽宁省白石水库建设管理局	86.14	

## 1.3 社会经济情况

### 1.3.1 人口规模

2024 年末，北票市常住人口约 40.6 万人。全市户籍总人口约为 52.6 万人，其中，男性人口占比 50.5%，女性人口占比 49.5%。城镇人口约 14.2 万人，占总人口的 27.0%；乡村人口约 38.4 万人，占总人口的 73.0%。人口总量保持稳定，乡村人口占比较高，为畜牧产业发展提供了劳动力基础和潜在的消费市场。

### 1.3.2 经济现状

2024 年，北票市经济运行保持稳健增长。全市地区生产总值实现 179.4 亿元，同比增长 7.5%。其中，第一产业增加值 45 亿元，增长 4.5%；第二产业增加值 59.1 亿元，增长 15.4%；第三产业增加值 75.3 亿元，增长 4.3%。

工业增长势头强劲，全年规模以上工业增加值同比增长 21.4%。固定资产投资同比增长 6.7%。消费市场平稳恢复，社会消费品零售总额实现 47.8 亿元，同比增长 4.4%。民生保障持续改善，农村居民人均可支配收入达到 20,662 元，名义增长 6.4%，为畜牧产业的消费和投入提供了坚实基础。

## 1.4 农业产业基本情况

北票市深入贯彻落实国家粮食安全战略，以构建现代农业产

业体系为核心，通过稳定粮食生产、发展特色高效农业、培育壮大经营主体、促进产业深度融合等一系列举措，推动农业产业向规模化、标准化、品牌化、绿色化方向转型升级，为全市畜牧产业的高质量发展奠定了坚实的种养基础与产业生态。

#### **1.4.1 农业综合生产能力稳步增强**

北票市坚持“藏粮于地、藏粮于技”，粮食安全根基持续巩固。通过大力实施玉米单产提升工程、推进高标准农田建设，全市粮食产能稳定在 13 亿斤以上。截至 2023 年底，累计建成高标准农田面积达 86.61 万亩，占全市农田总面积的 48.77%，其中在哈尔脑乡创建的省级示范区集成了水肥一体化、数字农业智慧管理等先进技术，显著提升了农田防灾减灾能力和产出效率。与此同时，设施农业作为优势产业蓬勃发展，全市设施蔬菜播种面积已达 8.5 万亩，年产各类蔬菜 50 万吨，年产值高达 30 亿元。以荣获国家农产品地理标志的“北票番茄”为龙头，形成了年种植面积 6.3 万亩、产量 36 万吨以上的规模化产业，并积极拓展羊肚菌等特色食用菌种植，面积超千亩，成为农民增收的新渠道。

#### **1.4.2 新型农业经营体系日益健全**

以农业产业化龙头企业为核心，家庭农场、农民合作社为骨干，广大农户为基础的现代畜牧产业经营体系基本形成。国家级重点龙头企业——北票市宏发食品有限公司是其中的典范，构建了从种鸡繁育、饲料生产、生态养殖到肉鸡精深加工、熟调产品研发的全产业链模式。其“公司+基地+农户”的运营机制，直接带

动近 3 万农户参与肉鸡产业，实现年均助农增收超 3 亿元。在特色养殖方面，北四家乡成立了羊产业联合党委，通过“党委引领、科技支撑、示范带动”的模式，推动全乡规模养羊户发展至 235 户，2024 年饲养量达 3.5 万只，并成功注册“北四家乡全羊”商标，形成了特色鲜明的区域性产业。此外，全市范围内生猪、肉牛等畜禽的规模化、现代化养殖也在稳步推进，新建的现代化养殖场普遍采用自动化喂养与环境调控技术，提升了整体产业水平。

#### **1.4.3 农村一二三产业融合初显成效**

北票市积极拓展农业多种功能，挖掘乡村多元价值，推动产业链条向后端延伸、与文旅产业横向融合。在加工环节，以宏发食品为代表的企业不断向精深加工领域迈进，其投资建设的预制菜生产基地年设计产能达 5 万吨，标志着从初级屠宰向即热、即烹型食品制造的升级。在农旅融合方面，依托良好的生态环境（获评“中国天然氧吧”）和特色资源，成功打造了红村天鹅湾景区等乡村旅游热点，每年吸引游客超 40 万人次，有效带动了休闲农业、餐饮民宿等“农业+”新业态的发展，拓宽了农民增收渠道。

#### **1.4.4 农产品品牌与市场影响力持续扩大**

北票市通过实施品牌战略，积极打造地域特色农产品名片。“北票番茄”作为国家农产品地理标志产品，以其优良品质获得了“中国果菜日光温室番茄生产第一县”等荣誉称号，品牌价值和市场占有率不断提升。在畜牧业领域，“龙鸟”牌肉鸡系列产品通过国家级无公害认证，成为百胜（肯德基）、双汇等国内外大型食

品企业的优质供应商，形成了强大的市场影响力。同时，像“北四家乡全羊”这样的新兴区域品牌正在加快培育，通过统一标准、提升品质和电商销售等方式，逐步扩大市场知名度。

#### **1.4.5 农业科技创新与应用水平不断提升**

科技对农业产业的支撑作用日益增强。北票市与沈阳农业大学等科研院校深度合作，共建设施农业创新中心，引进推广先进的生产模式和技术装备。数字化、智能化技术开始在农业领域应用，如高标准农田示范区内的智能水肥一体化系统，以及宏发食品建设的企业级大数据中心和省级工业互联网平台，正推动传统农业向智慧农业转型。此外，通过组织企业参加国际农产品展会、开展常态化技术培训等方式，持续推动新品种、新技术、新模式的示范与应用，为农业产业现代化注入持续动力。



## 第二章 畜牧产业发展情况

### 2.1 综合生产能力持续稳定

“十四五”以来，北票市畜牧产业立足资源禀赋与产业基础，持续深化供给侧结构性改革，在保障畜产品有效供给、稳定市场预期、促进农民增收方面发挥了“压舱石”作用。

**核心指标稳中有进，供给保障基础牢固。**北票市畜牧业生产规模在全市农业经济中占有重要地位。2024 年，主要畜禽饲养量与产品产量保持稳定：全市生猪饲养量（存栏+出栏）为 198.26 万头，家禽饲养量为 1.53 亿只，牛饲养量为 21.04 万头，羊饲养量为 129.49 万只。全年肉类总产量为 43.55 万吨，禽蛋产量 2.07 万吨，牛奶产量 0.55 万吨。这一稳定的产出规模，为满足本地及区域市场消费需求、保障“菜篮子”供应提供了可靠支撑。

2021—2024 年北票市畜牧业生产情况一览表

单位：头、只、吨

年份	生猪		家禽		牛		羊		奶牛		肉产量	蛋产量	奶产量
	存栏量	出栏量	存栏量	出栏量	存栏量	出栏量	存栏量	出栏量	存栏量	出栏量			
2021	567390	1255231	17002044	86322432	93902	43826	456080	566318	1665	700	299070.27	52734.01	6918.27
2022	583315	1309208	18538105	100015207	132308	58319	602854	609362	1828	260	347140.68	26417.68	7551.47
2023	547937	1340143	18985194	119076035	127866	65084	530208	672293	1292	670	399031.79	19918.9	5193.2
2024	613258	1369294	20243746	132702914	135489	74896	573405	721501	1386	325	435479.69	20722.96	5518.8

**产业结构持续优化，抗风险能力得到提升。**产能的稳定不仅体现在数量上，更源于产业结构的持续优化与现代化水平的进步。一方面，龙头企业的全产业链带动效应显著。以国家级重点龙头企业北票市宏发食品有限公司为例，其构建的集种鸡繁育、饲料生产、规模养殖、精深加工及市场营销于一体的完整体系，有效提升了产业内部的协同效率和抗风险能力，2024 年企业产值达 43 亿元。另一方面，标准化、智能化养殖模式稳步推进。全市生猪、肉鸡标准化养殖小区已发展至 647 家，新建及改造的规模养殖场普遍采用自动环控、精准饲喂等现代化装备，推动生产方式向高效、智能方向转型升级。

## **2.2 标准化规模养殖迅速发展**

**规模化生产格局基本确立，产业集中度稳步提高。**全市畜禽养殖规模化进程加速，规模养殖已成为畜产品供应的绝对主体。在 941 个规模养殖场中，肉鸡与生猪规模养殖场占据主导地位，数量分别为 442 个和 322 个，两者合计占比超过百分之八十，充分巩固了猪、禽两大传统优势产业的基础。蛋鸡、肉牛规模养殖场分别为 96 个和 76 个，呈现稳步发展态势，奶牛规模养殖场 5 个，产业结构在规模化进程中持续优化。

**空间布局持续优化，产业集群效应日益凸显。**在产业规模扩张的同时，养殖产能依据资源禀赋与生态环境承载力，逐步向优势产区集聚，形成了特色鲜明、布局合理的规模化养殖板块。肉鸡养殖呈现高度集中态势，其中宝国老镇的肉鸡规模场数量达

79 个，位居全市首位，与北塔镇、小塔子乡、南八家子乡等共同构成了连片发展的核心产业带。生猪规模化养殖则呈现多中心分布格局，三宝乡的生猪规模场数量达 55 个，规模显著，与蒙古营镇、五间房镇、上园镇等地共同形成了多个核心产区。蛋鸡养殖在西官营镇、台吉营乡等地分别形成 12 个和 13 个规模场的集中区，肉牛规模化养殖在大三家乡发展突出，规模场数量为 16 个。这种基于区域优势的集聚化发展，有效促进了技术集成和产业链协作，提升了区域产业整体竞争力。

**示范创建引领发展，标准化水平全面提升。**在扩大规模的同时，北票市高度重视养殖场质量升级与标准示范工作。以五间房镇为代表的国家农业产业强镇，是标准化集群发展的典范。该镇已建成各类养殖小区 170 个、规模化养殖场 90 个，形成了宏发肉鸡、超润肉鸭、温氏生猪三大特色产业集群，其肉鸡标准化种养基地年出栏量超 1200 万只。龙头企业积极发挥标杆作用，北票市宏发牧业有限公司（东官黄古屯自养场）等成功创建为“国家级畜禽养殖标准化示范场”，为全市规模养殖场升级改造提供了可复制的模板。北四家乡探索的“组织化引领、标准化生产”特色养殖模式，有效带动了中小养殖户融入现代化生产体系。

**绿色发展方向明确，设施化配套日趋完善。**全市将绿色发展理念贯穿于标准化规模养殖场建设全过程。新建和改扩建的规模养殖场严格遵循环保“三同时”制度，配套建设规范的粪污收集、贮存、处理和资源化利用设施。种养结合、循环利用的生态养殖

模式得到大力推广，通过配套消纳土地、建设有机肥生产车间等方式，实现了畜禽粪污资源化利用，确保了产业发展与生态环境保护的协同推进。

## **2.3 畜禽粪污资源化利用率持续提升**

**夯实设施与监管基础，实现源头全量收集与规范处理。**设施配套是资源化利用的硬件基础。北票市以规模养殖场为重点，强力推进粪污处理设施的标准化建设与全覆盖。截至 2024 年末，全市配套粪污处理设施的规模养殖场达 602 户，设施装备配套率与正常运行率均达到 100%。防渗漏的堆粪场、污水池等设施的规范运行，从源头保障了粪污的有效收集与无害化处理。同时，严格的监管执法有效杜绝了偷排直排现象，确保了治理设施“建得起、用得好”，为后续资源化利用奠定了坚实的物质基础。

**集成推广“养-肥-种”联动技术，精准服务绿色农业发展。**北票市紧密围绕农业绿色转型需求，创新集成并推广了一系列“养殖—粪肥—种植”联动技术模式，将后端利用与前端减量深度结合。大力推广“固体粪便堆肥还田”、“污水肥料化利用”等模式，并引入微生物高温好氧发酵等先进技术提升粪肥品质。同时，结合农村实际，普及“养殖户收集粪污自行堆沤腐熟+就近施用于自有种植地块”的闭环模式，有效打通了粪肥就地就近还田的“最后一公里”。将粪肥科学还田作为种植业提质增效的核心措施，与测土配方施肥、新型肥料应用等技术集成推广。2020 年，推广玉米缓控释肥料一次性施肥 7000 亩、有机无机配施技术 3000

亩。2022 年,进一步建立化肥减量增效“三新”升级示范区 6 万亩,并示范推广微生物菌剂 5 万亩,实现了“粪肥替代一部分、技术优化一部分”的协同减量目标,推动了全市化肥使用量保持负增长。

**创新社会化服务机制,畅通种养循环关键渠道。**为系统破解粪肥还田难题,北票市积极培育专业化服务组织,构建市场化服务体系。通过公开遴选,2024 年确定了 10 家项目实施主体,2025 年进一步确定朝阳泽润有机肥有限公司等 12 家企业及合作社作为绿色种养循环农业试点项目的服务主体,开展粪污集中收集、规范处理与定向还田服务。配套开展绿色种养循环堆沤肥技术培训班,提升养殖户与种植户科学处理与施用粪肥的技能,确保还田安全与增效。

**综合效益显著彰显,绿色发展根基筑牢。**目前,北票市畜禽粪污综合利用率为 83.42%,显著降低了面源污染风险,改善了农村人居环境。粪肥还田有效提升了土壤有机质含量,减少了化肥投入,实现了节本增效。在三宝乡红石砬村实施的绿色种养循环试点项目,通过集中施用腐熟粪肥,预计每年可减少化肥折纯用量 400 吨,实现年节本增效 540 万元。资源化利用工作有机衔接了畜牧业与种植业,使“污染物”转化为连接种养两端的“资源纽带”,促进了生态循环农业模式的成熟,为全市现代农业的可持续发展构筑了坚实根基。

## 2.4 畜牧业支撑体系逐步完善

**疫病防控与技术推广体系务实高效。**在疫病防控方面，北票市建立了常态化的培训机制，着力提升基层防疫队伍实战能力。市畜牧技术推广站曾牵头组织生猪健康养殖技术培训班，邀请企业专家，就饲养管理和非洲猪瘟防控等关键环节对养殖户进行针对性讲解，单次培训即覆盖了 100 余名养殖场技术人员。这类培训有效解决了养殖一线面临的具体技术难题，将防控知识直接送达基层。技术推广则紧密依托龙头企业的示范作用，通过其成熟的养殖管理体系和服务网络，向广大合作养殖户输出标准化的生产方案和技术支持，形成了“以点带面”的实用型推广路径。

**病死动物无害化处理体系完备高效。**北票市已建立起覆盖全域、监管严密、技术先进的病死动物无害化处理体系，杜绝了疫病传播与环境污染风险。北票市汇宏动物无害化处理有限公司作为该体系的核心运营单位，自 2015 年建成投产，设计年处理能力达 5000 吨，处理范围覆盖北票全境。公司配备 5 台专用收集车，通过与乡镇动监所、养殖户、保险公司等多方联动，构建了“及时报告、及时收集、及时处理”的全覆盖收集网络。公司采用国际先进的高温高压真空干燥化制工艺，在 160℃、4MPa 的条件下处理 180 分钟以上，确保杀菌彻底。该工艺全程封闭，无有毒废气和废水排放，实现了环保生产。处理后的产物（肉骨渣）作为优质有机肥原料全部资源化利用。2024 年，公司共处理病死猪 13.008 万头、病死禽 2283.23 吨，生产有机原料 1541 吨，

为全市生物安全和生态安全提供了关键保障。

**金融与项目扶持精准聚焦。**北票市积极争取并有效利用各级财政资金，以具体项目为载体，精准支持养殖基础设施提升和产业链延伸。兴顺德农场作为重点扶持对象，自 2022 年以来累计获得中央财政衔接资金 1416 万元，实施了包括肉牛养殖、饲料青储、农机购置等在内的 10 个项目，显著提升了农场标准化养殖和机械化水平。针对乡村特色产业，北四家乡通过对接央企资源，获得了 10 万元的专项资金，用于支持肉羊分割、冷链及电商销售一体化建设，打通产销链条。此外，全市性的衔接资金明确将养殖业作为“到户项目”的重点支持方向，对农户发展牛、羊、猪等养殖给予直接补贴，激发了小规模养殖的内生动力。

**加工流通体系支撑有力，产业链条显著延伸。**北票市已形成以国家级龙头企业为引领、标准化定点屠宰企业为骨干的现代化畜禽产品加工流通体系，有效支撑了产业增值。北票市宏发食品有限公司作为农业产业化国家重点龙头企业，构建了从种源到餐桌的全产业链闭环，拥有种鸡存栏 185 万套、年孵化能力 1.6 亿羽、饲料年产能 140 万吨和肉鸡年加工能力 3 亿只的产业规模，其全产业链模式已成为产业核心支柱。同时，定点屠宰加工体系完善，北票市西郊生猪定点屠宰厂作为国家 A 级厂，拥有年屠宰 30 万头的机械化生产线和配套污水处理设施，2024 年实际屠宰生猪 18.38 万头；北票市兴民畜禽屠宰加工厂（A 级）则专注于牛羊及蛋鸡屠宰，2024 年屠宰牛 1014 头、羊 8695 只、鸡 15.68



万只。这些加工企业共同构成了覆盖猪、鸡、牛、羊等多品种的屠宰加工能力，保障了产品安全供给，推动了产业从养殖向食品加工的纵深发展。

**智慧养殖驱动产业效能提升。**以龙头企业为引领的数字化、智能化转型已成为提升产业效能的关键支撑。北票市宏发牧业有限公司构建的智慧畜牧系统，通过物联网技术对鸡舍环境（温度、湿度、氨气等）进行实时监测与自动调控，取得了显著的经济效益：单只肉鸡的燃料费从 0.6 元降至 0.4 元，电费从 0.2 元降至 0.18 元。同时，因养殖环境改善和精准管理，兽药费用降低、料肉比优化，单只利润得以提高。该智慧养殖模式已形成标准化解决方案，正在向广大合作养殖场户输出，驱动整个产业向技术密集型和管理精细化转型。

**产业协同与政策引导持续深化。**畜牧业的发展与全市农业整体战略协同共进。在市级产业规划中，畜牧业被明确为食品工业强市“3+4+3”格局中的三大支柱产业之一，推动其向精深加工延伸。具体政策上，北票市积极落实并整合生猪调出大县奖励、粮改饲、肉牛增量提质等上级项目，旨在稳定大型企业产能，同时推动新的产业化项目建成投产，不断完善从养殖到加工的全产业链条。这种以项目为中心的推进策略，确保了支撑体系的发展有重点、可落地、能见效。

## **2.5 畜禽产品质量安全水平明显提高**

**源头投入品监管持续强化，生产前端风险有效防控。**北票市

将兽药、饲料等畜牧业投入品作为质量安全监管的第一道关口，实施常态化、全覆盖的监督检查。农业综合行政执法部门持续加大农产品安全整治力度，对投入品的生产、经营和使用环节实行严格管理。近年来，年均检查兽药经营企业超过 170 家、饲料经营及生产企业超过 130 家，从源头规范市场秩序，确保投入品安全可靠。同时，监管触角深入养殖环节，对全市超过 900 家规模养殖场及重点养殖户的“瘦肉精”、抗菌药及饲料添加剂使用情况开展重点检查，督促养殖主体严格落实处方用药、休药期等管理制度，从生产前端有效防范了非法添加和药物残留超标风险。

**标准化生产体系加快构建，质量安全基础不断夯实。**北票市积极引导和推动畜牧业生产方式的标准化转型。在养殖环节，依托“千名专家进园（景）区”等活动，组织专家组深入养殖场，对包括宏发公司在内的大型养殖企业进行现场指导，重点规范免疫档案记录，推广无公害肉鸡标准化生产等关键技术。国家级龙头企业北票市宏发食品有限公司建立了从种源到餐桌的全产业链质量控制体系，先后通过了 ISO9001 质量管理体系、ISO22000 食品安全管理体系等多项国际认证，其“龙鸟”牌产品获评无公害农产品和辽宁省名牌产品，为全市标准化生产树立了标杆。在屠宰加工环节，强力推动企业升级改造，以国家《生猪屠宰质量管理规范》的实施为契机，引导屠宰企业对标提升。北票市西郊生猪定点屠宰厂通过全面升级生产线、革新工艺流程、完善质量管理制度，于 2025 年 9 月顺利通过省级规范首次检查，成为朝阳

市首批达标企业之一，实现了从入场到出厂的全过程标准化质量控制。

**屠宰加工与市场流通监管全面加码，关键环节管控有力。**屠宰环节是连接养殖与消费的核心节点，北票市对此实施最严格的监管。农业农村部门通过专项检查与日常巡查相结合，督促所有屠宰厂（点）严格落实畜禽进场查验、肉品品质检验、“瘦肉精”自检等法定制度。北票市西郊生猪定点屠宰厂作为国家 A 级定点厂，配备了全套机械化生产线和专业的化验检测设备，保障了出厂肉品安全。对于肉制品加工环节，市场监管部门自 2025 年起开展了深入的肉制品小作坊提升整治行动，通过“整治提升+长效治理”双轮驱动，对全市 92 家小作坊实施靶向改造。该行动采取示范引领（选取 6 家打造标杆）、政策扶持（按投资额 10% 给予补助）、全程严管（原料索证存档、关键工序视频监控、产品全覆盖抽检）等多项举措，截至 2025 年中已有 65 家完成改造，推动小作坊整体面貌和质量保障能力发生根本性变化，有效拧紧肉制品“安全阀”。

**现代化监管模式创新推行，社会共治格局初步形成。**北票市积极探索构建高效能、社会化的现代监管体系。在技术层面，推动“阳光监管”和“你点我检”等互动模式，邀请人大代表、政协委员和媒体参与随机检查，将抽检项目与百姓关切精准对接，提升了监管的透明度和公信力。在机制层面，强化跨部门联动与行刑衔接，农业农村、市场监管、公安等部门依据《农业农村部办公

厅关于进一步强化病死畜禽无害化处理工作的通知》及朝阳市相关工作部署，强化联合执法，严厉打击相关违法犯罪行为，并设立 24 小时举报电话，鼓励社会监督。同时，持续加强对养殖户、屠宰厂员工、小作坊业主的质量安全培训，压实其主体责任，初步形成了“政府监管、企业主责、行业自律、社会监督”的多元共治格局。

## 2.6 畜牧业发展存在问题

### 1. 产业结构性矛盾突出，抗风险能力与综合效益有待提升

（1）“一业独大”与多元支撑不足并存。肉鸡产业在龙头企业带动下高度发达，产值占比巨大，但生猪、肉牛、肉羊等其他畜种尽管有一定规模，其产业化程度、品牌影响力和市场竞争力相对较弱，尚未形成多极支撑、风险分散的稳固产业结构。

（2）规模化与组织化程度有待深化。虽然标准化规模养殖场数量可观，但大量中小养殖户仍处于产业链低端，与龙头企业、合作社的利益联结机制多以松散型订单为主，而非紧密型产权或股份合作，“公司+农户”模式中农户的议价能力和抗市场波动能力依然薄弱。

（3）产业链各环节效益分配不均。养殖环节尤其是中小户，承受着饲料成本波动和动物疫病的双重压力，利润空间狭窄；而加工、销售环节的附加值未能充分反哺养殖端，全产业链的利润共享机制尚未完全建立。

### 2. 产业链延伸存在短板，价值链提升遭遇瓶颈

（1）精深加工能力滞后。屠宰能力强大，但肉类产品仍以白条鸡、分割肉等初加工形式为主，适合现代消费市场的预制菜、休闲熟食、生物制品等高附加值产品开发不足，本地加工转化增值空间未能充分挖掘。

（2）品牌影响力辐射范围有限。虽有“龙鸟”等地方知名品牌，但总体上看，品牌数量少、市场认知度多局限于区域，缺乏在全国有影响力的畜产品区域公用品牌或企业品牌，导致产品溢价能力不强。

（3）现代流通体系不健全。冷链物流网络覆盖深度和效率有待提升，产品电商销售、直销配送等新业态占比不高，对接大市场、高端市场的能力不足，制约了市场半径的扩大。

### 3.支撑体系存在薄弱环节，持续发展基础仍需加固

（1）科技与人才支撑不足。基层畜牧技术推广队伍面临人员老化、知识更新慢等问题，对智慧养殖、疾病精准防控等新技术的服务能力有限。同时，专业化的牧场管理、兽医师、食品加工研发等高素质人才引进难、留住难。

（2）金融保险服务深化不够。尽管有相关信贷产品，但针对养殖业的贷款门槛高、手续繁、额度小问题依然存在，活体抵押等创新模式的普及面不广。养殖保险品种少、覆盖率低，生产者仍面临较大的自然与市场风险。

（3）质量安全监管面临新挑战。随着养殖量增大和流通范围扩展，兽药残留、动物疫病等风险点增多，但基层检测手段和

执法力量相对薄弱，全过程可追溯体系的建设和运行成本较高，全面落地实施存在难度。

#### 4.资源环境约束趋紧，可持续发展面临压力

（1）种养结合长效机制有待完善。虽然粪污资源化利用率达到 90%，但粪肥科学还田的精准性、配套设施（如田间储粪池、输送管道）的普及性仍需提高，“种-养”主体分离导致的粪肥供需衔接不畅问题在局部地区仍然存在。

（2）环保成本内部化增加经营压力。养殖场户在粪污处理设施建设与运行、病死动物无害化处理等方面持续投入，导致生产成本刚性上升，部分中小场户面临较大的环保达标压力。

## 第三章 规划总则

### 3.1 规划依据

1. 《中华人民共和国环境保护法》（2014 年修订本）；
2. 《中华人民共和国水污染防治法》（2017 年修正本）；
3. 《中华人民共和国畜牧法》（2022 年修正本）；
4. 《中华人民共和国动物防疫法》（2015 年修正本）；
5. 《畜禽规模养殖污染防治条例》（国务院令 第 643 号 2013.11.11）；
6. 《中华人民共和国自然保护区条例》（2017 年修订）；
7. 《饮用水水源保护区污染防治管理规定》（2010 年 12 月 22 日修正）；
8. 《辽宁省“十四五”农业农村现代化规划》；
9. 《辽宁省“十四五”现代畜牧业发展规划》；
10. 《朝阳市“十四五”农业现代化规划》；
11. 《北票市国民经济和社会发展第十四个五年规划纲要》；
12. 《北票市国土空间总体规划（2021—2035 年）》；
13. 《北票市畜禽养殖污染防治规划（2021—2025 年）》；
14. 《北票市畜禽养殖禁养区划定方案》。

### 3.2 规划原则

坚持问题导向，聚焦精准突破。规划编制与实施必须直面北票市畜牧产业当前存在的核心矛盾与短板。紧密围绕产业结构“一业独大”、产业链延伸不足、中小养殖户抗风险能力弱、资源

环境约束趋紧等突出问题，精准识别关键制约因素，明确破解路径与优先序。规划提出的目标、任务和项目，旨在切实解决这些发展瓶颈，推动产业从规模扩张向质量效益提升转变，增强发展的内生韧性和协调性。

**坚持市场导向，优化资源配置。**充分发挥市场在资源配置中的决定性作用，更好发挥政府引导与服务职能。以消费结构升级和市场需求变化引领畜禽养殖结构调整与生产方式变革，支持发展优质、特色、高附加值畜产品。尊重企业和农户的市场主体地位，通过政策引导、信息服务和环境营造，激发各类经营主体的活力和创造力。鼓励龙头企业在巩固现有市场的同时，开拓新兴渠道，以“大众化产品保供应，中高端产品提效益”的市场逻辑指导全产业链优化升级。

**坚持生态优先，推动绿色循环。**将绿色发展理念贯穿于畜牧产业全过程。严格遵循环境容量和土地承载力约束，优化产业空间布局。强化畜禽养殖污染治理，巩固和提升粪污资源化利用水平，大力推广种养结合、农牧循环的绿色发展模式。推动投入品减量化、生产清洁化、废弃物资源化、产业模式生态化，构建与资源环境承载能力相匹配、与种植业协同发展的现代畜牧业生产体系，实现产业增长与生态保护的协同共进。

**坚持全链统筹，促进融合发展。**统筹规划畜禽“饲草料-育种-养殖-屠宰-加工-冷链-销售-服务”全产业链各环节，补齐短板，拉长长板。着力推动生产端标准化、加工端精深化、市场端品牌



化，促进一二三产业深度融合。鼓励龙头企业向产业链上下游延伸，支持养殖合作社、家庭农场参与分享加工、流通环节的增值收益，构建利益联结紧密、功能互补、集约高效的产业生态圈，全面提升北票畜牧产业的整体竞争力与附加值。

**坚持协同衔接，保障科学落地。**规划内容、空间布局、目标指标须严格遵循《北票市国土空间总体规划（2021—2035 年）》，并与国民经济与社会发展规划、生态环境保护规划、农业农村现代化规划等有效衔接。确保产业发展策略、重点项目布局在土地用途、环境保护、乡村振兴等政策框架内具有充分的可行性与可操作性，形成规划合力，保障本规划能够科学、系统、有序地落地实施。

### 3.3 发展思路

立足新发展阶段，北票市畜牧产业将坚持以保障供给、促进增收为核心，以深化供给侧结构性改革为主线，以“稳链、强基、提质、增效、绿色”为统领，系统推动产业向现代化全面转型升级。

#### 1.“稳链”与“强基”，夯实产业现代化根基

（1）稳链：稳定并优化生猪、肉鸡等主导产业链，大力拓展肉牛、肉羊等特色产业链，构建多元互补、抗风险能力强的现代畜牧产业体系。

（2）强基：强化动物疫病防控、良种繁育、技术推广等基础支撑体系，持续提升规模化、标准化养殖水平，筑牢产业安全

与效率基石。

2.“提质”与“增效”，驱动产业价值攀升

（1）提质：全面强化从养殖到加工的全链条质量安全管控，推动科技创新与标准化生产，大力培育优质特色品牌，提升产品核心竞争力。

（2）增效：着力补齐精深加工、冷链物流等短板，促进一二三产业深度融合，健全社会化服务，提升全产业链附加值和整体效益。

3.“绿色”，引领产业可持续发展

将生态优先理念贯穿产业发展全过程，巩固提升畜禽粪污资源化利用水平，强化种养结合，推动畜牧业生产与资源环境承载力相匹配，实现绿色发展。

3.4 发展预测与环境承载分析

3.4.1 畜禽粪污产生量

北票市根据规模养殖场的存栏规模，分别建设与养殖规模相适应的粪便堆放发酵场、污水贮存池，购置粪便发酵罐等粪污处理设施装备；养殖户实施干式清粪设施改造；通过自有、租赁流转、协议等方式，按标准匹配粪肥消纳土地。2024 年畜禽粪污年产生量达 525.24 万立方米，其中粪便 218.62 万立方米、污水 306.62 万立方米。

表 3-1 北票市 2024 年畜禽粪污产生量情况表

类别	畜禽	存栏量 (万头、 只)	产生量(立 方米/ 天·头、只)	时长(天)	年产生量 (万立方 米)	小计 (万 立方米)
粪便	生猪	61.33	0.0015	365	33.58	218.62
	肉牛	13.55	0.015		74.18	
	奶牛	0.14	0.025		1.26	
	家禽	2024.37	0.00012		88.67	
	羊	57.34	0.001		20.93	
污水	生猪	61.33	0.0085	365	190.26	306.62
	肉牛	13.55	0.01		49.45	
	奶牛	0.14	0.03		1.52	
	家禽	2024.37	0.00008		59.11	
	羊	57.34	0.0003		6.28	
合计						525.24

### 3.4.2 土地承载力测算

依据农业农村部发布的《畜禽粪污土地承载力测算技术指南》，畜禽粪污土地承载力及规模养殖场配套土地面积测算以粪肥氮养分供给和植物氮养分需求为基础进行核算，对于设施蔬菜等作物为主或土壤本底值磷含量较高的特殊区域或农用地，可选择以磷为基础进行测算。畜禽粪肥养分需求量根据土壤肥力、作物类型和产量、粪肥施用比例等确定。畜禽粪肥养分供给量根据畜禽养殖量、粪污养分产生量、粪污收集处理方式等确定。

#### 区域作物养分需求量：

根据区域内各类植物（包括作物、人工牧草、人工林地等）的氮养分需求量测算。计算公式如下：

区域植物养分需求量=∑（每种植物总产量（总面积）×单位产量（单位面积）养分需求量）

根据北票市农用地规模及植物生产情况分析，氮养分需求总量为 33625.48 吨。

**表 3-2 北票市农用地规模及植物生产情况**

作物种类		面积（亩）	单位面积产量（kg/亩）	总产量（kg）
大田作物	小麦	3500	251.43	880000.00
	玉米	1250000	544.00	680000000.00
	谷子	45000	300.00	13500000.00
	大豆	15800	158.23	2500000.00
	马铃薯	2000	295.00	590000.00
蔬菜	黄瓜	5957	6789.83	40447000.00
	番茄	31305	11023.64	345095000.00
	茄子	2819	10285.92	28996000.00
	大白菜	9638	6277.24	60500000.00
	萝卜	900	4111.11	3700000.00
	大葱	1633	7164.73	11700000.00
果树	桃	560	482.14	270000.00
	葡萄	2100	1152.38	2420000.00
经济作物	油料	13000	221.54	2880000.00
	烟叶	9000	272.22	2450000.00
人工草地		381077.87	1333.33	33873588.52
人工林地		3186520.76	25m <sup>3</sup> /h m <sup>2</sup>	5310867.94m <sup>3</sup>

**表 3-3 北票市植物氮养分需求表**

作物种类		作物产量（kg）	100kg 产量需要吸收氮 / N（kg）推荐值	氮养分需求量（kg）
大田作物	小麦	880000.00	3.00	26400.00
	玉米	680000000.00	2.30	15640000.00
	谷子	13500000.00	3.80	513000.00
	大豆	2500000.00	7.20	180000.00
	马铃薯	590000.00	0.50	2950.00
蔬菜	黄瓜	40447000.00	0.28	113251.60
	番茄	345095000.00	0.33	1138813.50
	茄子	28996000.00	0.34	98586.40
	大白菜	60500000.00	0.15	90750.00
	萝卜	3700000.00	0.28	10360.00

作物种类		作物产量 (kg)	100kg 产量需要吸收氮 / N (kg) 推荐值	氮养分需求量 (kg)
	大葱	11700000.00	0.19	22230.00
果树	桃	270000.00	0.21	567.00
	葡萄	2420000.00	0.74	17908.00
经济作物	油料	2880000.00	7.19	207072.00
	烟叶	2450000.00	3.85	94325.00
人工草地		33873588.52	0.20	67747.18
人工林地		5310867.94m <sup>3</sup>	2.90kg/m <sup>3</sup>	15401517.02
合计				33625477.70

### 区域作物粪肥养分需求量：

根据不同土壤肥力下，区域内植物氮总养分需求量中需要施肥的比例、粪肥占施肥比例和粪肥当季利用效率测算，计算方法如下：

区域植物粪肥养分需求量=(区域植物养分需求量×施肥供给养分占比×粪肥占施肥比例)÷粪肥当季利用率

由于北票市土壤氮养分属于Ⅱ级，可确定由施肥创造的产量占总产量的比例规定为 45%。根据实际经验，确定粪肥占施肥的比例为 40%。因北票市粪污资源化利用以固体粪便堆肥和污水沉淀后农田利用为主，确定粪肥中氮素当季利用率为 25%，参考值详见表 3-4。计算得出区域植物以氮为基础的粪肥养分需求量 24210.34 吨，详见表 3-5。

**表 3-4 北票市施肥供给养分及粪肥参考数值**

施肥供给养分占比		粪肥占施肥比率	粪肥中氮素当季利用率推荐值
北票市	45%	40%	25%

**表 3-5 以氮为基础的粪肥养分需求量**

作物种类		氮养分需求量 (kg)	以氮为基础的粪肥养分需求量 (kg)
大田作物	小麦	26400.00	19008.00
	玉米	15640000.00	11260800.00

作物种类		氮养分需求量 (kg)	以氮为基础的粪肥养分需求量 (kg)
	谷子	513000.00	369360.00
	大豆	180000.00	129600.00
	马铃薯	2950.00	2124.00
蔬菜	黄瓜	113251.60	81541.15
	番茄	1138813.50	819945.72
	茄子	98586.40	70982.21
	大白菜	90750.00	65340.00
	萝卜	10360.00	7459.20
	大葱	22230.00	16005.60
果树	桃	567.00	408.24
	葡萄	17908.00	12893.76
经济作物	油料	207072.00	149091.84
	烟叶	94325.00	67914.00
人工草地		67747.18	48777.97
人工林地		15401517.02	11089092.26
合计		33625477.70	24210343.95

### 区域畜禽粪污土地承载力：

综合考虑畜禽粪污养分在收集、处理和贮存过程中的损失，单位猪当量氮养分供给量为 7.0 千克。根据北票市当地植物粪肥养分需求量为 24210.34 吨，计算得出北票市土地承载力理论猪当量为 345.86 万头。

依据农业农村部发布的《畜禽粪污土地承载力测算技术指南》规定，畜禽折算成猪当量的比例：100 头猪相当于 15 头奶牛、30 头肉牛、250 只羊、2500 羽家禽。北票市 13.55 万头肉牛折算 45.16 万头猪当量，0.14 万头奶牛折算 0.92 万头猪当量，2024.37 万只家禽折算 80.97 万头猪当量，57.34 万只羊折算 22.94 万头猪当量，合计 211.32 万头猪当量。

**表 3-6 北票市 2024 年畜禽存栏量统计表**

名称	数量（万头/万只）	猪当量（万头）
----	-----------	---------

名称	数量（万头/万只）	猪当量（万头）
生猪	61.33	61.33
肉牛	13.55	45.16
奶牛	0.14	0.92
羊	57.34	22.94
家禽	2024.37	80.97
合计		211.32

目前，北票市现有养殖量折算猪当量为 211.32 万头，低于 345.86 万头的植物总土地承载力，表明当前畜牧业发展与土地承载能力适配良好，为粪污资源化利用和生态循环农业创造了条件。但随着产业规模化、集约化发展，需动态监测养殖规模与土地承载力关系，优化布局、升级技术，防范环境承载风险，保障畜牧业可持续发展。

## 第四章 指导思想及目标任务

### 4.1 指导思想

以习近平新时代中国特色社会主义思想为指导，全面贯彻党的二十大、党的二十届三中全会及中央农村工作会议精神，深入贯彻落实国家关于建设农业强国、全面推进乡村振兴战略部署。立足北票市新发展阶段，完整、准确、全面贯彻创新、协调、绿色、开放、共享的新发展理念，主动服务和融入以国内大循环为主体、国内国际双循环相互促进的新发展格局。

坚持将畜牧业作为北票市现代农业的支柱产业和乡村振兴的关键产业来抓，以推动高质量发展为主题，以深化供给侧结构性改革为主线，以改革创新为根本动力。必须坚守保障国家粮食安全和重要农产品稳定安全供给的战略底线，必须紧扣促进农业增效、农民持续增收的中心任务。统筹产业发展与生物安全、质量安全、生态安全，协同推进产业链、供应链、价值链优化升级。

未来五年，北票市畜牧产业的发展须坚持以下基本遵循：

**一是坚持市场主导与政府引导相结合。**充分发挥市场在资源配置中的决定性作用，更好发挥政府在规划制定、政策支持、市场监管、公共服务等方面的职能，激发各类经营主体内生动力和创新活力。

**二是坚持创新驱动与数字赋能相结合。**强化科技创新的战略支撑作用，推动现代信息技术与畜牧业深度融合，加快发展智慧畜牧，以科技革命和产业变革催生新发展动能。



三是坚持全链统筹与融合互促相结合。树立“大食物观”，统筹“种、养、加、销、服”全链条发展，推动畜牧业与种植业、农产品加工业、乡村服务业深度融合，拓展产业增值空间。

四是坚持绿色发展与生态宜居相结合。践行“绿水青山就是金山银山”理念，将生态环保要求贯穿产业发展全过程，全面推行绿色生产方式，强化畜禽养殖废弃物资源化利用，促进生产生态协调共生。

五是坚持协同发展与规划衔接相结合。确保本规划与北票市国民经济和社会发展规划、国土空间总体规划、农业农村现代化规划等紧密衔接，形成定位清晰、功能互补、统一衔接的规划体系。

通过坚定不移地遵循上述指导思想，旨在将北票市畜牧业打造成为产业结构更优、质量效益更高、竞争能力更强、生态环境更美、带动农民更富的现代优势产业，为北票市全面推进乡村振兴、加快实现农业农村现代化奠定坚实基础。

## **4.2 总体目标**

到 2030 年，立足产业现有基础，紧密对接农业强国战略，以推动高质量发展为主题，通过全面贯彻新发展理念和深化供给侧结构性改革，基本建成现代化畜牧产业体系。推动产业整体竞争力、创新驱动力和可持续发展能力实现根本性提升，完成从规模速度型向质量效益型的战略转型，使其成为保障地区食品安全的关键基石、带动农民增收的核心引擎和彰显北票现代农业优势

的亮丽名片。

1.产业结构与布局实现战略性优化，形成主导产业领先、特色产业壮大、多元优势互补的稳固格局，产业链韧性与安全水平显著提升。

2.生产方式与效能实现系统性升级，绿色低碳、智能高效的现代化养殖模式成为主导，产业与资源环境步入高水平协调共生轨道。

3.产业链与价值链实现整体性攀升，全产业链一体化发展格局更加完善，产品附加值、品牌影响力和市场竞争力取得突破性进展。

4.支撑体系与治理能力实现跨越式发展，科技、人才、资本等现代要素支撑更加有力，动物疫病和产品质量安全屏障坚实稳固。

5.产业价值与社会效益实现融合性释放，联农带农机制持续完善，在推进乡村全面振兴和共同富裕中的支柱作用充分彰显。

### **4.3 具体目标**

#### **1.产业综合实力与供给能力稳步提升**

到 2030 年，全市畜牧业总产值达到 85 亿元。在严格遵循土地承载力约束的前提下，肉类总产量达到 48.0 万吨，禽蛋产量达到 2.3 万吨，保障基础供给安全。生猪饲养量达到 220 万头，家禽饲养量达到 1.7 亿只，保持主导产业稳定发展。肉牛产业作为特色增长极实现突破，饲养量达到 25 万头，产业结构更趋优

化。

## 2.现代化生产体系与绿色发展水平显著进步

推动生产模式向规模化、标准化深刻转型，到 2030 年，全市畜禽规模化养殖率达到 75%以上。同时，坚守生态底线，将畜禽粪污综合利用率提升至 86%以上，并确保所有规模养殖场粪污处理设施装备保持 100%配套并有效运行，构建资源节约、环境友好的绿色生产体系。

## 3.全产业链融合与价值链延伸取得实质性进展

着力补强产业短板，推动价值链向中高端攀升。规划期内，全市主要畜产品加工转化率得到显著提升，支持龙头企业向精深加工与食品制造延伸，促进预制菜、休闲食品等新兴业态发展。强化品牌培育和市场拓展，在巩固“龙鸟”肉鸡等既有品牌优势的基础上，积极打造“北票牛肉”等新的地域名片，推动产业从生产导向向市场与品牌导向升级。

## 4.产业支撑与服务体系更加健全完善

科技创新驱动作用进一步增强，数字化、智能化技术在养殖、加工、管理等环节得到更广泛应用。金融保险、人才培养、技术推广等社会化服务覆盖更广、效能更高。新型农业经营主体蓬勃发展，以国家级龙头企业和标准化示范场为引领，以合作社和家庭农场为纽带，带动小农户有效融入现代畜牧产业链，形成更加紧密、共享发展的产业生态。

## 5.科技支撑与区域协同能力持续增强

构建更为完善的“政产学研用”协同创新机制，积极对接省级以上科研平台和科技资源，推动适宜北票市情的良种繁育、疫病防控、智慧养殖、废弃物高值化利用等关键技术取得新突破并加快转化应用。主动融入辽西地区畜牧产业协同发展格局，在区域产业链分工、市场渠道共享、应急物资调配等方面形成更紧密的合作关系，提升北票畜牧产业在区域发展中的影响力和贡献度。

表 4-1 北票市畜牧产业主要发展指标

序号	项目	单位	基年 2024 年	目标年 2030 年	指标属性
1	畜牧业总产值	亿元	68.32	85	预期性
2	肉类产量	万吨	43.55	48	预期性
3	禽蛋类产量	万吨	2.07	2.3	预期性
4	生猪饲养量	万头	198.26	220	预期性
5	肉牛饲养量	万头	21.04	25	预期性
6	家禽饲养量	亿只	1.5	1.7	预期性
7	畜禽规模化养殖率	%	——	75 以上	预期性
8	畜禽粪污综合利用率	%	83.42	85 以上	约束性
9	畜禽规模养殖场粪污处理设施装备配套率	%	100	100	约束性

## 第五章 区域规划与产业总体布局

### 5.1 规划范围

本规划覆盖北票市行政全域，包括 4 个街道、12 个镇、13 个乡、2 个民族乡，另有 1 个经济开发区、1 个国营农场、1 个特别管理区，总面积 4418.74 平方公里。规划立足全市自然地理条件、产业基础和资源禀赋，对畜牧产业进行全域统筹布局，形成与区域功能定位相匹配的发展格局。严格按照《北票市畜禽养殖禁养区划定方案》划定的禁养区和适养区，结合北票市农业农村发展现状，合理调整优化畜禽养殖结构、布局 and 规模。

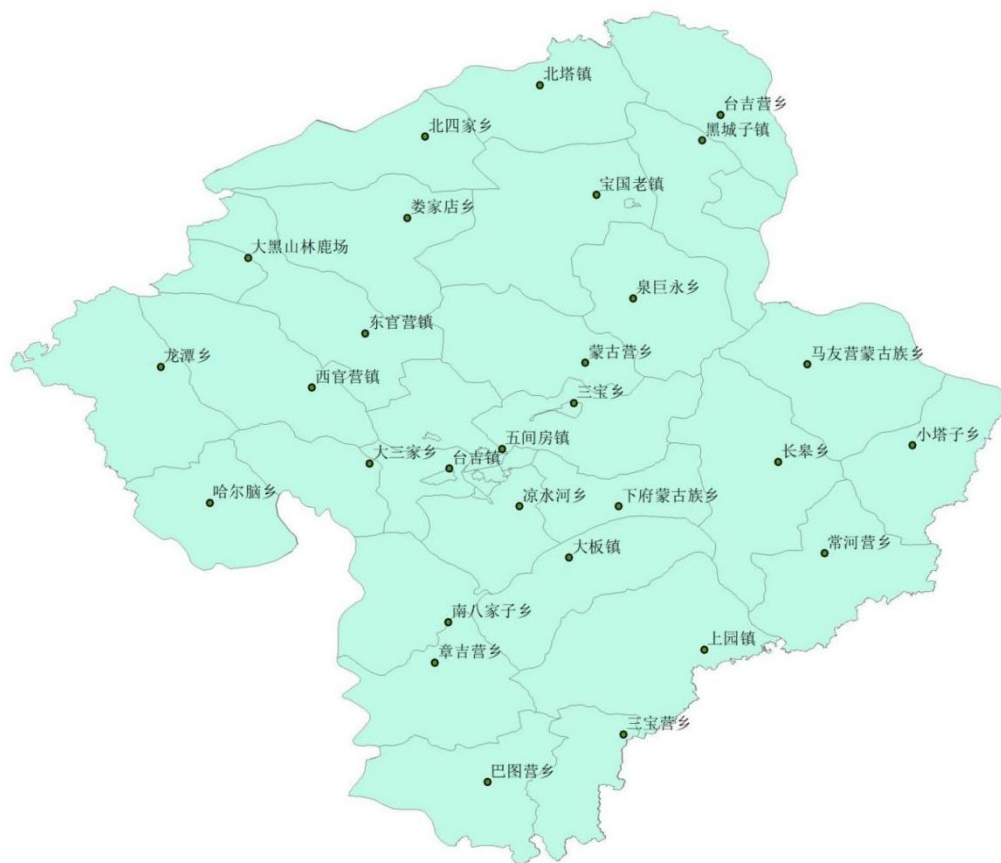


图 5-1 北票市行政区域图

### 5.1.1 禁限养区范围

综合考虑各区域主体功能定位及生态功能重要性，在与生态保护红线格局相协调前提下，将饮用水水源保护区、自然保护区的核心区和缓冲区、风景名胜区、城镇居民区、文化教育科学研究区等区域为重点，兼顾江河源头区、重要河流岸带、重要湖库周边等对水环境影响较大的区域，科学合理划定禁养区范围。

#### 1. 饮用水水源保护区

北票市第一水源地饮用水水源保护区、北票市第三水源地饮用水水源保护区、北票市第四水源地饮用水水源保护区、白石水库饮用水水源保护区等四个饮用水水源保护区为禁养区。

其中，饮用水水源保护一级保护区内禁止建设畜禽规模养殖场。饮用水水源二级保护区禁止建设有污染物排放的畜禽规模养殖场（注：畜禽粪便、养殖废水、沼渣、沼液等经过无害化处理用作肥料还田，符合法律法规要求以及国家和地方相关标准不造成环境污染的，不属于排放污染物）。

北票市第一水源地饮用水水源保护区一级保护区  $0.89\text{km}^2$ 、二级保护区  $1.54\text{km}^2$ ；北票市第三水源地饮用水水源保护区一级保护区  $0.02\text{km}^2$ 、二级保护区  $0.95\text{km}^2$ ；北票市第四水源地饮用水水源保护区一级保护区  $0.05\text{km}^2$ 、二级保护区  $0.25\text{km}^2$ ；白石水库饮用水水源保护区一级保护区  $67.84\text{km}^2$ 、二级保护区  $134.67\text{km}^2$ 。

#### 2. 自然保护区

北票大黑山国家级自然保护区的核心区和缓冲区，面积 92.34km<sup>2</sup>；北票鸟化石国家级自然保护区的核心区和缓冲区，面积 8.8km<sup>2</sup>。该两个自然保护区的核心区和缓冲区为禁养区。

### 3.城镇居民区和文化教育科学研究区

根据城镇现行总体规划，北票市中心城区（不包括经济开发区及新市镇范围）及城镇居民区为禁养区。城镇居民区指常住人口在 1000 人以上的城镇建成区、工矿区、开发区、农场林场的场部驻地等区域。

### 4.法律法规规定的其他禁止建设畜禽规模养殖场的区域。

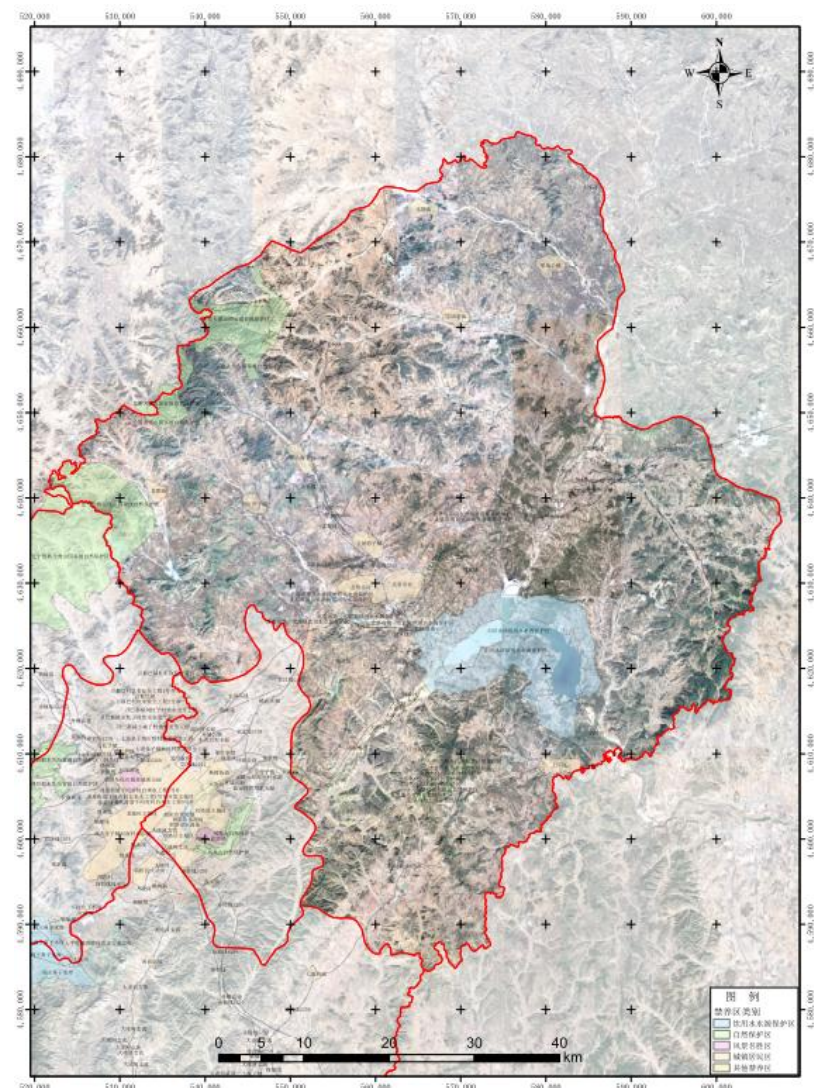




图 5-2 北票市畜禽养殖禁养区划定范围图

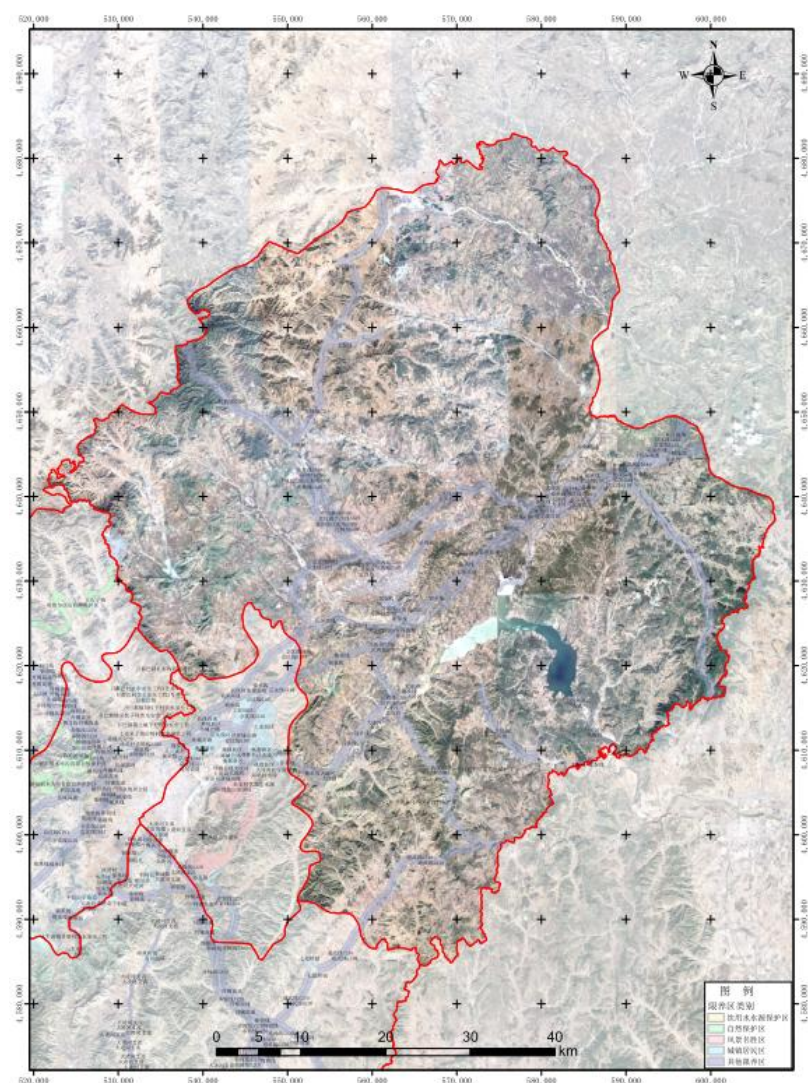


图 5-3 北票市畜禽养殖限养区划定范围图

### 5.1.2 禁限养区管控措施

1.在禁养区内，严禁新建、扩建各类畜禽规模养殖场。禁养区内现有的畜禽规模养殖场污染物的排放要符合《畜禽养殖业污染物排放标准》等相关要求，按相关法律法规要求，依法关闭或搬迁畜禽养殖禁养区内畜禽规模养殖场、小区。

2.在非禁养区，要大力提倡适度规模养殖，优化畜禽规模养殖场、小区布局，实行污染物集中治理，稳定达标排放。



3.新建、扩建、改建畜禽规模养殖场（小区）选址必须符合城镇总体规划、土地利用总体规划、畜牧业发展规划等，达到动物防疫条件，严格执行环境影响评价制度和“三同时”制度。

4.各乡镇要严格按照划定方案，结合本辖区发展规划，把好畜禽规模养殖场（小区）准入关，实现畜禽养殖业适度发展，杜绝“先污染，后治理”现象出现。

5.各有关部门在规划、立项、审批畜禽养殖项目时，要严格审批程序，切实推进全市畜禽养殖业可持续健康发展。

## **5.2 产业布局**

立足北票市资源环境承载力、产业基础及未来发展方向，遵循“因地制宜、集聚发展、种养循环、融合增效”的原则，构建“功能区引领、全链条协同”的畜牧产业空间发展格局。本布局严格遵循《北票市畜禽养殖禁养区划定方案》，并与全市构建“5项主要种植业+3个养殖业基地”的农业农村产业发展新格局深度融合。

### **5.2.1 重点区域布局**

围绕核心功能与产业链关键环节，规划形成三大重点功能区，引领全市畜牧产业集约化、差异化发展。

#### **1.现代化肉鸡产业集群与全产业链核心区**

以宝国老镇、北塔镇、五间房镇、东官营镇等乡镇为核心区域，巩固和提升国家级白羽肉鸡产业集群优势。重点依托北票市宏发食品有限公司等国家级龙头企业，全力保障其孵化中心扩建

项目、数字化种鸡养殖基地、5万吨预制菜项目等重大延链强链项目落地达产。承担种源供给、规模化高效养殖、数字化智慧养殖示范、高端食品精深加工等核心功能，成为驱动全市畜牧业产值增长与科技创新的主引擎。配套建设高标准的粪污集中处理与资源化利用中心，率先打造种养循环标杆。

## 2.绿色畜产品加工物流与稳产保供枢纽区

以五间房镇、台吉镇、北票经济开发区及主要交通干线节点区域为核心，作为全市畜牧产业的融合枢纽与价值转化中心。重点承接和布局畜禽产品精深加工、中央厨房、冷链物流、批发市场等下游产业，是落实“农头工尾”“畜头肉尾”战略的关键载体。稳定发展生猪、蛋鸡等多元化养殖，保障城市“菜篮子”产品供应。支持西官营镇等地建设百万只规模现代化蛋鸡养殖基地，推动华兴惠民等生猪屠宰加工项目建设，完善生猪全产业链。

## 3.特色生态养殖与农牧循环发展区

以大三家乡、北四家乡、黑城子镇、马友营蒙古族乡、泉巨永乡、凉水河蒙古族乡等乡镇为重点，充分发挥丘陵山地、草场资源丰富和农副产品多样的优势。重点推进肉牛、肉羊等草食畜牧业，作为国家肉牛产业集群建设的重要组成部分。推广“党委引领、科技支撑、示范带动”的产业发展模式，鼓励发展家庭生态牧场。着重推广“种草养畜”、“秸秆养牛”等生态养殖模式，强化农牧结合，培育具有地理标识的特色品牌，拓展生态观光、休闲体验等新业态。

### 5.2.2 支撑体系布局

**加工与冷链物流体系：**以北票经济开发区绿色农产品深加工产业园为主要承载平台，吸引和集聚屠宰分割、熟食加工、生物制品提取等企业。沿长深高速、国道 101 线等交通干线，布局分级分类的冷链物流节点与仓储配送中心，形成覆盖全域、联通域外的冷链物流网络。

**种养循环与生态治理体系：**在宝国老镇、三宝乡等养殖密集区周边，合理布局区域性有机肥生产中心或专业化粪肥处理服务站。在哈尔脑乡等高标准农田示范区及粮食主产区，配套建设田间储粪池、铺设输送管网，推广水肥一体化、机械撒施等社会化服务，精准对接粪肥供需。

**科技创新与数字化服务中心：**支持宏发公司等龙头企业建设企业级大数据中心和数字化指挥中心，并向合作社、家庭农场输出智慧养殖解决方案。在产业核心镇或市级层面，布局集技术推广、疫病诊断、质量检测、信息发布于一体的综合性畜牧科技服务中心。

### 5.2.3 主要畜种发展布局导向

**生猪产业：**作为“国家生猪调出大县”，在稳定三宝乡、蒙古营镇、上园镇等传统区域产能的基础上，优化布局，发展“公司+现代家庭农场”等合作模式，推进标准化、生态化升级。

**肉鸡产业：**以宝国老镇为核心，巩固北塔镇、小塔子乡、南八家子乡等乡镇的养殖基地，形成联动发展的国家级白羽肉鸡产

业集群，并向饲料生产、食品深加工、数字化管理全链条拓展。

**肉牛产业：**以大三家乡为核心示范区，向黑城子镇、台吉营乡、西官营镇等乡镇辐射。集成推广良种繁育、舍饲高效养殖等关键技术，建设标准化育肥基地，配套优质饲草料生产体系。

**肉羊产业：**支持北四家乡深化“联合党委”引领下的适度规模养殖模式。在马友营蒙古族乡、凉水河蒙古族乡、长皋乡等，鼓励利用草山草坡发展生态养殖，提升“北四家乡全羊”等品牌价值。

**蛋鸡产业：**推动西官营镇百万只蛋鸡项目建成现代化标杆。引导台吉营乡等现有产区进行设施设备升级，发展自动化、环境友好型养殖。

**特色养殖：**在国营兴顺德畜牧农场等区域，支持九九鹿业等企业高标准发展梅花鹿特色养殖，打造集生态养殖、产品深加工与文旅融合于一体的示范基地。

## 第六章 重点任务及项目

### 6.1 重点任务

#### 6.1.1 构建集约高效、主体多元的现代畜牧生产体系

以提升产业基础能力、优化生产要素配置为核心，推动畜牧业从传统养殖向集约高效、技术领先、管理科学的现代生产体系全面转型。

##### 1. 巩固提升优势产业集群

**做强白羽肉鸡全产业链。**全力推动“国家白羽肉鸡产业集群”建设，支持北票市宏发食品有限公司龙头引领作用。重点保障其孵化中心扩建项目与数字化种鸡养殖基地如期投产达产，巩固从种源、饲料、养殖到加工的全链条优势。以此为核心，带动上游合作养殖场标准化改造与下游食品精深加工延伸，提升产业集群的规模效应与抗风险能力。

**完善生猪全产业链条。**稳定生猪基础产能，优化屠宰加工布局。加快推进华兴惠民生猪屠宰加工项目建设，提升本地生猪屠宰加工能力与现代化水平，减少活猪外调，延长产业链条，提高附加值。支持现有屠宰企业升级改造，保障猪肉产品稳定供应。

**推进肉牛产业集群建设。**积极融入“国家肉牛产业集群”发展布局，争取并落实粮改饲、肉牛增量提质等上级扶持政策与项目资金，为产业发展提供有力支撑。以北票市正在实施的肉牛增量提质项目为基础，通过政策引导与技术支持，稳步扩大优质肉牛养殖规模。

## 2.优化养殖结构与主体培育

**推动养殖主体多元化发展。**在巩固龙头企业核心地位的同时，大力发展农民专业合作社、家庭农场等新型经营主体。特别针对肉牛养殖，基于全市已有数千户养殖农户的基础，鼓励其通过加入合作社、与龙头企业签订订单等方式，提升组织化程度，逐步向适度规模、标准化生产过渡。

**推广高效生态养殖模式。**在肉鸡、生猪产业全面普及标准化、封闭式、自动化养殖模式。在肉牛、肉羊产业，重点推广舍饲高效健康养殖、农牧循环等生态技术模式。引导养殖场（户）改进基础设施，提升精准饲喂、环境控制、疫病防控和粪污处理水平，实现降本增效与绿色发展。

## 3.强化科技与数字化支撑

**加快技术装备升级。**鼓励养殖场引进应用自动饲喂、智能环控、物联网监测、粪污资源化处理等先进设施设备。支持龙头企业建设智慧畜牧管理平台，并将成熟的数字化解决方案向合作养殖场户推广，逐步提升全行业的生产管理智能化水平。

**深化产学研用合作。**持续深化与沈阳农业大学等科研院所的合作，围绕地方畜禽品种改良、重大疫病防控、饲料资源开发、养殖废弃物高值化利用等关键领域开展技术攻关与示范推广。建立健全常态化技术培训与服务体系，提升从业人员的专业技能。

## 4.健全社会化服务体系

**完善生产性服务。**培育和发展一批专业化的畜牧技术服务、

饲料配送、产品营销、金融保险服务组织。构建覆盖良种推广、疫病防治、质量检测、市场信息等环节的社会化服务网络，为各类经营主体，特别是中小养殖户提供全方位支持。

**创新产销衔接机制。**推广“龙头企业+合作社+家庭农场”等紧密型利益联结模式。鼓励通过订单生产、股份合作、托管服务等方式，将小农户纳入现代产业体系，稳定产销关系，增强养殖户应对市场风险的能力，共享产业链增值收益。

### **6.1.2 构建种养结合、低碳高效的绿色发展体系**

以农业绿色低碳发展为引领，以解决畜禽粪污治理和资源化利用为核心，全链条推进投入品减量化、生产清洁化、废弃物资源化、产业模式生态化，构建与资源环境承载力相匹配的现代畜牧业可持续发展新范式。

#### **1.深化种养循环农业模式，打通粪污资源化利用路径**

**健全社会化服务与长效机制。**以北票市绿色种养循环农业试点项目为核心抓手，强化对朝阳泽润有机肥有限公司等已遴选的12家项目服务主体的规范化管理与绩效评价，支持其开展粪污集中收集、规范处理和科学还田服务。完善“养殖场（户）—社会化服务组织—种植基地”的市场化运行机制，通过专业服务有效解决养殖场粪污消纳难和种植区有机肥来源问题。

**推广先进技术模式与装备。**大力推广以畜禽粪便为原料的堆沤肥技术，加强对实施主体的技术培训，确保还田粪肥质量达标，杜绝二次污染。在粪肥还田环节，推广使用精准导航自动撒肥车

等现代化机械，提高作业效率与还田均匀度，降低人力成本。示范推广“生态立体笼养肉鸡”等本土化创新技术，将鸡舍与蔬菜大棚结合，实现鸡粪就地无害化处理与大棚内资源化利用，探索种养结合的零排放新路径。

**强化种养精准对接与示范。**以乡镇为单元，科学规划种养布局，引导在粮食主产区和设施农业优势区开展粪肥还田，推动化肥减量，提升耕地质量。建立一批绿色种养循环示范片（区），通过现场观摩、技术讲座、直播答疑等多种形式，广泛开展宣传培训，引导更多农户参与。

## 2.推广节能减排与清洁生产技术，降低产业碳足迹

**支持龙头企业打造碳中和标杆。**支持北票市宏发食品有限公司等领军企业实施绿色低碳发展战略。推动其规划的“一代二储三回收”绿色项目落地，具体包括布局光伏风电等一代清洁能源、建设熔盐储能设施、回收加工过程中的余热以及深化粪污资源化利用。通过构建“养殖—加工—清洁能源—生态循环”一体化模式，大幅降低综合能耗与碳排放。

**全面推动产业数字化与节能改造。**引导规模养殖场和加工企业进行数字化、智能化升级。推广宏发公司的实践经验，通过引进全自动数字化生产线、建设大数据中心和物联网平台，实现对能源、水资源消耗的精准监控与管理。目标是通过技术革新，在全行业范围内有效降低单位产品的电耗、水耗及污水处理压力。

**促进饲料粮就地转化与副产品利用。**鼓励饲料加工企业与本



地玉米等粮食产区建立稳定购销关系，推动 40 余万吨本地玉米在县域内加工转化，减少运输能耗，提升本地农业附加值。鼓励企业攻关屠宰加工副产物的高值化利用技术，延伸产业链，减少废弃物产生。

### 3.发展生态特色养殖，培育绿色地域品牌

**推行生态健康养殖方式。**在肉牛、肉羊等草食畜牧业中，大力推广舍饲高效健康养殖技术模式。在北四家乡等适宜地区，充分利用丘陵山地资源，发展环境友好的适度规模生态养殖，将资源优势转化为产业优势。

**打造绿色优质畜产品品牌。**依托“北票鸟化石国家自然保护区”和“中国天然氧吧”的生态名片，结合北四家乡全羊等已注册的特色商标，讲好“生态北票、绿色好畜”的品牌故事。制定并推广绿色、生态养殖技术规程，将优良的生态环境内涵注入产品品牌，提升市场溢价能力。

### 6.1.3 构建全链增值、融合互促的现代化畜牧产业体系

以“粮头食尾”、“农头工尾”为牵引，以提升产业整体附加值和竞争力为核心，着力打破产业边界，推动北票市畜牧业与农产品加工、物流、文旅等产业深度耦合，构建链条完整、功能互补、利益共享的融合发展新格局。

#### 1.做强农产品精深加工，推动产业链向高端跃升

**实施食品工业强市战略。**将畜牧产业作为北票市建设食品工业强市的核心支柱，深度融入全市“5 项主要种植业+3 个养殖业

基地”的农业农村产业发展新格局。主动承接农产品深加工项目，落实“双 1+7”农业招商机制，重点引进和培育投资规模大、科技含量高、带动能力强的畜禽产品精深加工企业。以北票经济开发区为主阵地，完善农产品深加工园区的基础设施与服务功能，吸引产业链上下游企业集聚发展。

**支持龙头企业延链补链。**全力支持北票市宏发食品有限公司等国家级龙头企业向价值链高端延伸。重点推动其投资 4 亿元建设的 5 万吨预制菜（熟食制品）项目全面达产增效，开发面向餐饮连锁、家庭消费的即热、即烹型产品，将肉鸡深加工率提升至更高水平。

**巩固上游供应链基础。**充分发挥北票市宏发公司年产 40 万吨饲料加工项目的产能优势，保障区域内肉鸡等养殖产业的优质饲料稳定供应，降低物流成本，提升产业链上游的安全性与竞争力。

**补齐屠宰加工短板。**加快推进华兴惠民生猪屠宰加工项目建设，提升本地生猪屠宰现代化水平和加工能力，稳定生猪产业链。支持现有定点屠宰企业升级改造，发展冷鲜分割、冷链配送，减少活畜禽跨区域调运，提升产品附加值。

## 2.健全联农带农机制，促进小农户融入现代产业链

**巩固提升“公司+基地+农户”模式。**深化推广以宏发食品为代表的成熟模式，通过订单生产、统一服务、保价回收等方式，将分散养殖户纳入标准化生产体系。该模式已带动近 3 万农户参

与肉鸡产业，年均助农增收超 3 亿元，并推动了本地玉米的就地转化。未来需进一步规范合同条款，完善风险共担、利益共享机制。

**创新党建引领的联合发展模式。**总结推广北四家乡羊产业联合党委的成功经验，通过党组织的引领整合资源，在品种选育、技术指导、成本控制、品牌销售等方面为中小养殖户提供全方位支持，形成“抱团发展”的合力。借助央企帮扶等外部资源，支持建设肉羊分割、冷链、包装、销售一体化项目，打通“产、储、运、销”全链条。

**培育多元化新型经营主体。**鼓励发展专业大户、家庭农场、农民专业合作社，支持其改善生产设施，提升规模化、标准化养殖水平。引导新型经营主体与龙头企业、批发市场建立稳定合作关系，使其成为现代化畜牧产业体系的稳固基石。

### 3.强化品牌培育与市场开拓，提升产业价值实现能力

**打造地域特色公用品牌。**着力将“龙鸟”肉鸡、“北四家乡全羊”等培育成具有广泛市场认知度的区域性畜牧产品品牌。统一生产标准、质量标准和视觉形象，讲好北票生态、绿色、优质的品牌故事。

**拓展多元化销售渠道。**支持企业、合作社深化与“百胜”、“双汇”等大型食品集团及“吉野家”等连锁餐饮企业的合作，稳固大宗订单渠道。大力发展电子商务，利用国家级电子商务进农村综合示范县的基础，拓展直播带货、社群营销等新业态，推动

优质畜产品“触网出辽”。完善以庄头物流园为节点的城乡冷链物流体系，降低流通损耗。

#### 4.培育“畜牧+”新业态，拓展产业多重功能

**促进农牧文旅融合。**依托“中国天然氧吧”和“北票鸟化石国家自然保护区”的生态文化资源，探索发展观光牧场、休闲农庄、研学旅行等新业态。借鉴辽宁永椿酒业等企业“文旅产业融合发展”的经验，支持有条件的企业或乡镇，将特色养殖、加工过程与地域文化、乡村旅游相结合，打造农文旅融合新名片。

**推动产业数字化融合。**深入实施“数字辽宁、智造强省”战略，支持宏发食品等龙头企业深化数字化改造，建设智慧农场和工业互联网平台，实现全产业链的数据贯通与智能管理。将数字化成果逐步向产业链上下游辐射，提升整个产业生态的运营效率和协同能力。

#### 6.1.4 构建全面高效、智慧可控的现代化安全保障体系

坚持预防为主、全程管控、依法监管、社会共治的原则，围绕动物疫病防控和畜产品质量安全两大核心，构建覆盖全链条、贯穿全过程、适应新时代要求的现代化安全保障体系，为产业健康可持续发展筑牢坚固防线。

##### 1.健全动物疫病综合防控体系，筑牢生物安全屏障

**压实三方责任，完善防控机制。**严格落实“属地管理、部门监管、企业主体”三方责任。强化市、乡、村三级动物防疫网格化管理，确保责任到人、到场、到户。督促养殖、屠宰、无害化

处理等各类场所依法落实动物防疫主体责任，健全内部生物安全管理制度。

**强化基础免疫与监测预警。**科学实施国家强制免疫计划，确保口蹄疫、高致病性禽流感等重大动物疫病免疫密度常年保持在规定要求以上。建立健全疫情监测网络，扩大监测范围与频次，加强对重点区域、重点环节和不明原因死亡动物的监测流调，提升疫情早期发现、快速识别和风险预警能力。

**提升应急处置与检疫监管能力。**完善重大动物疫情应急预案，定期开展应急演练，加强应急物资储备，确保一旦发生疫情能够迅速启动、科学处置、精准扑灭。严格动物及动物产品检疫，规范产地检疫和屠宰检疫出证行为，强化运输环节监管，严防疫情传播扩散。

**巩固无害化处理长效机制。**依托北票市汇宏动物无害化处理有限公司等专业化机构，完善覆盖全市、高效运转的病死畜禽收集处理网络。落实无害化处理补助政策，强化收集、运输、处理全过程监管，确保病死畜禽及时规范处理，阻断疫病传播链条，保障生态环境安全。

## 2.强化畜产品质量安全全程监管，守护“舌尖上的安全”

**严格投入品源头管控。**加强对兽药、饲料及饲料添加剂等投入品生产、经营和使用环节的常态化监督检查。严厉打击生产经营假劣兽药、非法添加等违法行为。全面推进兽用抗菌药使用减量化行动，规范处方药管理，严格落实兽药休药期制度。

**推行标准化生产和风险管控。**引导养殖场（户）严格执行标准化生产技术规范，完善养殖档案。推动北票市西郊生猪定点屠宰厂等屠宰企业全面实施屠宰质量管理规范，强化品质检验。持续推进肉制品小作坊整治提升，实现生产加工环节风险可控。

**加强监督抽检和追溯管理。**制定并实施年度畜产品质量安全监测计划，加大对“瘦肉精”、兽药残留、重金属等项目的抽检力度，扩大抽检覆盖面。探索建立基于养殖代码、检疫证号和产品标识的畜产品质量安全追溯体系，推动实现从养殖到消费的全程信息可查询、流向可追踪、责任可追究。

**深化部门联动与社会共治。**强化农业农村、市场监管、公安等部门的协作配合，完善行刑衔接机制，严厉打击各类畜产品质量安全违法犯罪行为。畅通投诉举报渠道，落实有奖举报制度。加强行业自律和诚信体系建设，广泛开展科普宣传，营造社会共同关心、支持、参与畜产品质量安全治理的良好氛围。

### 3.提升安全保障技术支撑与信息化水平

**推进智慧防疫与智慧监管。**全面对接并深度应用“辽宁省畜牧产业互联网综合服务平台”，推动全市规模养殖场、屠宰加工企业、无害化处理中心及官方兽医机构数据互联互通。鼓励养殖场应用物联网传感器、智能耳标、AI 监控等设备，实现动物健康实时监测、疫病风险智能预警和养殖环境自动调控。

**加强基层队伍建设与装备保障。**稳定和加强基层动物防疫和农产品质量安全监管队伍，定期开展专业知识和技能培训，提升

一线人员业务能力。改善基层工作条件，配齐必要的采样、检测、取证、防护等设施装备，提升基层监管执法效能。

### **6.1.5 构建多元化、精准化的现代畜牧服务体系**

以提升产业整体效能和主体获得感为核心，推动服务供给从政府主导的单一模式，向政府引导、市场运作、社会参与的多元化、精准化模式转型，构建覆盖全产业链、响应高效、支撑有力的现代化服务体系。

#### **1.深化技术推广与数字化服务，驱动产业智慧升级**

**巩固创新技术推广“金字塔”模式。**深化实施北票市畜牧技术推广体系改革与建设项目，完善并推广以市畜牧技术推广站为核心，由“专家组—市乡技术指导员—科技示范户—辐射养殖户”构成的层层传导的“金字塔”式技术服务网络。稳定并扩大肉鸡、生猪、肉牛等永久性健康养殖基地的示范规模，使其成为技术实训、成果展示和观摩学习的核心平台，实现“讲给养殖户听、做给养殖户看、帮助养殖户干”。

**推动龙头企业技术方案社会化输出。**支持北票市宏发牧业有限公司等龙头企业，将其成熟的“智慧畜牧综合信息解决方案”进行标准化、模块化改造。通过输出智能环控、精准饲喂、数据管理等服务包，帮助中小型养殖场以较低成本实现数字化管理，走上规范化、智慧化发展道路。

**构建产业大数据决策支持服务。**规划建设或对接市级畜牧产业大数据平台，整合养殖、检疫、流通、价格等数据。借鉴先进

地区“产业大脑”经验，为管理部门提供产能预警、风险研判支持，为经营主体推送市场行情、生产成本分析，引导科学组织生产，规避市场风险。

## 2.健全生产性社会化服务网络，弥补产业链薄弱环节

**做优绿色循环专业服务。**以北票市绿色种养循环农业试点项目为基础，强化对朝阳泽润有机肥有限公司等已遴选的 12 家服务主体的规范管理与绩效评估。支持其拓展服务范围，推广应用精准导航自动撒肥等先进装备，为养殖场和种植基地提供粪污收集、处理、运输、还田全程“一站式”服务，系统性解决种养脱节问题。

**发展关键环节专业化服务。**鼓励社会资本进入畜牧服务业，培育一批在饲料集中配送、兽药统采统供、机械化作业（如打料、清粪）、动物防疫托管、病死畜禽专业收运等领域的专业化服务组织。通过规模化、专业化的服务，降低中小养殖户的综合生产成本，提升行业整体标准。

## 3.强化市场信息与产销对接服务，拓展产业增值空间

**提升品牌培育与营销服务。**整合政府、行业协会和企业资源，为区域公用品牌和企业品牌提供统一的品牌规划、标准制定、宣传推广和维权服务。定期举办或组织企业参加产销对接会、品牌推介活动，提升北票畜产品品牌知名度与市场占有率。

**创新电商与冷链物流服务。**深化国家级电子商务进农村综合示范县建设成果，为养殖主体提供电商技能培训、网店代运营、



直播带货辅导等服务。完善以庄头物流园等为节点的冷链物流基础设施，发展冷链干支线运输和城市配送服务，保障优质畜产品高效、低损通达消费市场。

#### 4.创新金融与风险保障服务，增强产业发展韧性

**深化产业链金融创新。**推动金融机构与核心龙头企业合作，基于真实的产业链交易数据，开发面向合作社、家庭农场的“订单贷”、“应收账款质押融资”等金融产品。探索将养殖圈舍、大型机械设备、活体畜禽等纳入合格抵质押物范围，拓宽经营主体融资渠道。

**扩大政策性保险与普惠金融服务。**积极落实上级政策性养殖保险，鼓励保险机构开发覆盖价格波动、疫病风险等的商业性保险产品。建立政府、金融机构、担保机构等多方参与的风险分担机制，为有市场、有效益但缺乏抵押物的养殖主体提供普惠信贷支持。

#### 6.1.6 构建价值引领、层次分明的地域特色品牌体系

以提升北票畜产品核心竞争力和市场溢价能力为目标，实施“品牌强牧”战略。规划构建以“绿色北票”为公共背书的“区域公用品牌+企业领军品牌+特色产品品牌”三级联动、协同发展的品牌体系，将生态优势、品质优势和文化优势转化为品牌价值。

##### 1.构建三级品牌体系，明确发展路径

**打造市级区域公用品牌，树立整体形象。**推动创建“北票绿色畜产”或“北票生态牧场”市级区域公用品牌。制定严格的准入

标准和管理办法，统一品牌标识、宣传口径和品质承诺，将其打造为彰显北票畜牧业绿色、安全、优质整体形象的核心载体，为下属企业及产品品牌提供强大背书。

**做强企业领军品牌，巩固市场地位。**鼓励宏发食品等龙头企业持续进行品牌升级，利用其作为“国家农业产业化重点龙头企业”和“省级工业互联网平台”的声誉，从“生产供应商品牌”向“消费者食品品牌”延伸，特别是在其年产 5 万吨的预制菜项目上打造新的品牌增长点。

**培育特色产品品牌，挖掘地域价值。**鼓励各乡镇、合作社深挖资源禀赋，打造“一乡一业”、“一村一品”的特色产品品牌。重点扶持如“北四家乡全羊”等已成功注册、具有独特地域风味和口碑基础的商标，将其培育成代表北票特色养殖的高价值品牌。支持“古果”、“川州宏发”等关联品牌的培育与市场推广。

## 2. 夯实品牌创建基础，严控品质内核

**推行全链标准化生产。**品牌创建必须以过硬的品质为基础。推动所有申请使用区域公用品牌及重点培育的特色品牌的生产主体，全面对接宏发食品、温氏生猪等龙头企业建立的全程质量控制体系，严格执行标准化养殖与加工规范。

**强化绿色与科技认证。**引导和资助经营主体积极开展绿色食品、有机农产品和农产品地理标志（“两品一标”）认证，作为品牌高端化的核心支撑。鼓励企业展示其数字化、智能化生产流程和绿色低碳项目，将科技与生态实力转化为品牌信任状。

**挖掘品牌文化内涵。**深入挖掘“龙鸟”品牌源于“世界上第一只鸟飞起的地方”的独特历史文化渊源，讲好品牌故事。将“北票番茄”等已有知名度的农产品品牌效应与畜牧业品牌联动，共同塑造北票“高品质绿色农产品供应地”的整体形象。

### 3.创新品牌营销传播，拓展市场渠道

**深化线上线下融合营销。**线上，充分利用“国家级电子商务进农村综合示范县”基础，构建“阿里巴巴北票特色馆”、“京东特产馆”及直播电商矩阵，开展常态化品牌推广。线下，组织品牌企业定期参加全国性农业展会、产销对接会，提升曝光度。

**拓展新型业态融合宣传。**推动品牌与文旅、研学产业融合。支持“辽宁永椿酒业”等企业开展的模式，鼓励有条件的牧场、加工厂开设参观通道，开发观光研学项目，让消费者直观感受品牌背后的现代生产体系和品质管控，实现体验式营销。

**积极融入知名食品企业供应链。**推动“龙鸟”等本地优势品牌，持续深化与百胜、双汇等头部食品企业的合作，成为其核心供应商，以高质量供给保障产业链下游稳定。

### 4.健全品牌管理与保护机制

**建立品牌管理机构与标准。**建议由市农业农村局牵头，联合行业协会、龙头企业，组建北票市畜牧品牌发展联盟，负责区域公用品牌的标准制定、授权使用、监督管理和整体营销。

**实施动态监管与退出机制。**对授权使用区域品牌的主体实行常态化质量抽检和年度审核。对发生重大质量安全事件或不符合

标准的主体，启动品牌使用权退出程序，维护品牌公信力。

## **6.2 重点项目**

### **1.生产体系现代化重点项目**

**（1）白羽肉鸡全产业链数字化升级项目。**巩固提升国家级白羽肉鸡产业集群优势，全力推动北票市宏发食品有限公司孵化中心扩建项目与数字化种鸡养殖基地项目建成达产，打造集智能育种、智慧养殖、数据决策于一体的全产业链数字化核心。

**（2）饲料与油脂精深加工保障项目。**依托已建成的宏发公司年产 40 万吨饲料产能，进一步实施年产 1 万吨饲料级动物油脂智能化加工建设项目，拓展原料来源，提升饲料营养与安全水平，夯实上游供应链基础。

**（3）现代化生猪养殖基地建设项目。**在宝国老镇、五间房镇等生猪产业优势区，支持新建或改扩建一批采用自动化喂养、环境智能调控、粪污资源化利用等技术的现代化生猪养殖场，提升生猪产业设施装备与标准化水平。

**（4）现代化肉牛标准化养殖基地建设项目。**在大三家乡、黑城子镇等肉牛产业优势区，支持建设一批高标准繁育场和集约化育肥场，配套优质饲草料种植与加工设施，集成推广高效健康养殖模式，夯实肉牛产业集群发展的产能基础。

**（5）白羽肉鸡高标准生态养殖示范基地项目。**在宝国老镇、北塔镇等肉鸡产业核心区，支持建设一批应用封闭式智能环控、自动精准饲喂、粪污即时处理等技术的标杆式养殖场，打造“高

效、智能、绿色”的现代化养殖样板。

## 2.绿色循环发展重点项目

**（6）绿色种养循环农业整市推进项目。**深化实施绿色种养循环农业试点，依托公开遴选确定的朝阳泽润有机肥有限公司等专业化服务主体，推广粪污集中收集处理与科学精准还田服务模式，系统构建“养殖—处理—种植”一体化循环链条。

**（7）区域性畜禽粪污集中处理与资源化中心项目。**在宝国老镇、五间房镇等养殖密集区，规划建设区域性畜禽粪污集中处理中心，提升规模化、专业化处理能力，推动废弃物资源化、商品化利用。

**（8）农作物秸秆综合利用重点县推进项目。**连续实施秸秆综合利用重点县项目，通过财政补贴，重点支持秸秆饲料化、肥料化等领域的设施建设与技术推广，建立完善秸秆资源台账，为草食畜牧业提供优质饲草料补充。

## 3.全链融合升级重点项目

**（9）高品质畜产品精深加工园建设项目。**以北票经济开发区为主要载体，积极承接和吸引肉鸡、生猪、肉牛等领域的预制菜、休闲熟食、中央厨房等精深加工企业入驻，推动产业价值链向食品制造高端延伸。

**（10）梅花鹿特色养殖全产业链示范项目。**支持国营兴顺德畜牧农场等区域，发展梅花鹿标准化养殖，配套建设产品初加工、冷链仓储及体验中心，并探索与文旅资源结合，开发生态观光、

科普研学等新业态，培育特色高端增长极。

#### 4.安全保障支撑重点项目

**（11）动物疫病预防控制能力提升项目。**基于北票市动物疫病预防控制中心现有疫病诊断与监测职能，对其兽医实验室进行升级改造。通过配备更先进的快速诊断与分子生物学监测预警设备，提升对非洲猪瘟、高致病性禽流感等重大动物疫病的检测精度、诊断速度和应急处置技术支撑能力。

**（12）智慧畜牧安全监管平台建设项目。**推动建设覆盖规模养殖场、定点屠宰场、无害化处理场及运输车辆的数字化监管平台，实现主要环节信息可追溯、风险可预警、责任可追查。

#### 5.服务体系与品牌建设重点项目

**（13）畜牧产业综合服务中心项目。**建设集技术推广、疫病诊疗、质量速测、信息发布、电商孵化、金融对接等服务功能于一体的综合性实体平台，为各类经营主体提供“一站式”服务支撑。

**（14）“北票优牧”区域公用品牌打造与推广项目。**系统规划并注册市级畜牧区域公用品牌，制定严格的准入与管理标准。通过组织参展、媒体宣传、建设电商直播基地、开发文旅融合体验路线等方式，持续提升品牌知名度与市场竞争力。

**（15）畜牧产业数字种业与科技服务平台项目。**建设集产学研用于一体的实体化服务平台，重点围绕白羽肉鸡、肉牛等品种开展联合育种与良种推广，并集成智慧管理、远程诊疗等功能，打造产业科技创新的核心支撑平台。

## 第七章 保障措施

### 7.1 加强组织领导

**建立健全高位统筹的领导机制。**成立由市委、市政府主要领导牵头负责，农业农村、发展改革、财政、自然资源、生态环境、市场监管、科技、金融等相关部门及城乡（镇、街道）主要负责人为成员的“北票市畜牧产业高质量发展领导小组”。领导小组负责顶层设计、统筹规划，审定重大政策、布局重点工程，协调解决产业发展中的全局性、关键性问题。领导小组下设办公室在市农业农村局，承担日常协调、督导落实和考核评价等具体工作。

**构建跨部门协同联动的工作格局。**建立领导小组定期联席会议制度，定期召开专题会议，研判形势、部署任务、破解难题。制定并动态更新《部门任务责任清单》，明确各成员单位在规划落实、项目推进、要素保障、监管服务等方面的具体职责与完成时限。强化农业农村部门的牵头抓总作用，完善与自然资源部门的养殖用地保障会商机制、与生态环境部门的粪污治理联动机制、与市场监管部门的质量安全协管机制，形成“规划引领、政策协同、信息共享、齐抓共管”的强大合力。

**压实各级主体的规划实施责任。**将规划确定的主要目标、重点任务和重大项目，按年度分解落实到城乡（镇、街道）和相关部门，纳入全市经济社会发展综合考核及乡村振兴实绩考核体系。城乡（镇、街道）要对照规划，制定本地实施方案，

明确“时间表”和“路线图”。建立主要负责同志亲自抓、分管负责同志具体抓的责任机制，确保规划层层有人抓、事事有人管。

**强化全过程监督与动态评估。**领导小组办公室会同市委、市政府督查部门，建立规划实施情况的常态化跟踪督导机制，定期开展专项督查和现场核查。建立规划动态调整机制，根据评估结果、宏观政策变化及产业发展新趋势，按程序对规划目标和任务进行科学、适度的优化完善，确保规划的引领性、适应性和实效性。

## **7.2 强化人才保障**

坚持把人才作为产业发展的“第一资源”，深入实施北票市“引育留用”行动与“聚才计划”，围绕畜牧产业全链条需求，构建“精准引进、系统培育、用心留住、高效使用”的人才工作新格局，为产业高质量发展提供坚实智力支撑。

**实施精准引才，集聚产业发展智力资源。**持续推进与清华大学、渤海大学等高校的深度合作，争取建立“研究生社会实践北票基地”，常态化开展“清华学子北票行”等品牌活动，组织青年学子深入宏发食品等龙头企业观摩，为吸引高端人才埋下伏笔。大力实施“扬帆计划”，每年面向高校学子释放一批政务、企业实习岗位，推动人才与城市的“双向奔赴”。聚焦白羽肉鸡种源创新、疫病防控、智慧养殖、畜产品精深加工等关键领域，编制人才需求目录。利用“春风行动”等大型专场招聘平台，组织重点畜牧企业定向招聘技术和管理人才。支持龙头企业采用“揭榜挂帅”方式，



柔性引进域外高层次专家团队解决技术难题。

**构建多元育才体系，夯实本土人才根基。**依托全市已建成的29个“人才超市”及省、市、乡、村四级专家人才库，完善“农民点单、人才接单、市场评单”的运行机制。针对畜牧养殖中的疫病、营养、管理等实际问题，组织专家通过电话、视频、入户指导等方式提供“点单式”技术服务，年服务指导超千次。强化基层技术人员与职业农民培训。依托市动物疫病预防控制中心、畜牧技术推广站，对市、乡两级畜牧技术人员开展新知识、新技能轮训。将养殖大户、合作社骨干、家庭农场主纳入高素质农民培育工程，通过田间学校、现场观摩等形式，重点培训生态养殖、成本核算与电商营销技能。

**优化留才环境，激发人才创新活力。**全面落实高校毕业生生活补贴与购房补贴政策。对留在北票工作的博士、硕士、本科生，三年内每年分别给予2.4万元、1万元、5000元的生活补贴；购房时分别给予3万元至1万元不等的一次性补贴，切实降低青年人才安居成本。常态化举办青年人才联谊活动，增强归属感。深化党委联系服务专家制度，推动县乡两级领导干部常态化联系服务优秀企业家和技术专家，帮助解决工作生活中的实际困难，营造“近悦远来”的人才生态。

**搭建高效用才平台，促进人才价值实现。**鼓励“土专家”、“田秀才”牵头组建产业联合党委或创业联盟，在技术推广、品牌创建中发挥带头作用。支持科技人才通过技术入股、成果转让

等方式参与畜牧产业项目，分享增值收益。建设集技术研发、检验检测、技能培训于一体的畜牧产业公共服务中心。支持宏发食品等龙头企业设立专家工作站，将其打造为人才培养和技术创新的核心阵地。

### **7.3 强化政策支持**

**加大财政统筹与精准投入。**建立健全“大专项+任务清单”管理模式，统筹整合保护性耕作、绿色种养循环农业等不同渠道的涉农财政资金。按照“渠道不乱、用途不变、集中投入、各计其功”的原则，形成政策合力，优先保障与畜牧产业发展关联紧密的基础设施建设与公共服务配套。紧密对接国家及辽宁省产业政策导向，围绕“白羽肉鸡研发推广应用一体化”、“粮改饲”、“肉牛增量提质”、“生猪调出大县”及绿色种养循环农业试点等重点项目，积极组织申报，确保相关补助与奖励资金足额到位。加强对项目实施的全过程监管，确保资金安全、规范、高效使用。

**创新金融保险服务。**鼓励金融机构与核心龙头企业合作，基于真实的产业链交易数据，创新开发“订单贷”、“应收账款质押融资”等专属金融产品。支持有条件的地区开展养殖圈舍、大型机械设备、活体畜禽等动产抵押贷款试点，拓宽经营主体抵押担保物范围。巩固并扩大生猪、奶牛等政策性保险覆盖面，鼓励保险机构创新开发肉牛、肉羊、家禽等地方优势特色养殖保险及价格指数保险、收入保险产品。发挥政府性融资担保机构作用，降低担保费率，为缺乏有效抵押物的中小养殖场（户）提供信贷

增信支持。继续推进脱贫人口小额信贷工作，支持其发展养殖增收。

**强化产业发展用地保障。**在国土空间规划编制和实施中，充分考虑畜牧产业发展需求，合理安排新增建设用地计划指标和年度计划。对符合相关规划、环保及动物防疫要求的规模化养殖场、饲料加工厂、屠宰厂、冷链物流等直接关联项目，依法依规予以用地保障，简化审批流程。鼓励利用农村集体建设用地、闲置宅基地、荒山荒坡等存量土地发展畜牧产业。支持在符合政策要求的前提下，通过租赁、入股等方式流转土地经营权，用于规模化养殖和配套的饲草料种植，促进种养结合。

**落实税费优惠与激励引导。**积极宣传并指导相关企业、合作社和家庭农场，依法享受国家关于农业生产者销售自产农产品免征增值税、从事农、林、牧、渔业项目所得减免企业所得税等各项税费优惠政策，切实减轻经营主体负担。对积极参与畜禽粪污资源化利用、建成并高效运行达标处理设施、与种植基地签订稳定粪肥消纳协议、有效改善农村人居环境的养殖主体，在项目安排、资金补助、评优评先等方面予以优先考虑和倾斜支持。

## **7.4 加强科技创新**

**完善科技创新统筹与激励机制。**由畜牧产业高质量发展领导小组统筹，设立科技创新专项工作组。负责制定产业技术路线图，定期发布科技创新需求与指南，协调解决跨部门的创新政策问题，形成全市支持畜牧科技创新的合力。全面落实企业

研发费用加计扣除等税收优惠政策。设立科技创新风险补偿资金，引导社会资本、金融资本参与早期研发和成果转化项目。制定专门办法，明确科技成果在本地转化产生的收益，对研发团队和重要贡献人员的奖励比例。鼓励科技人员通过技术入股、兼职兼薪等方式服务企业，其合法收入受保护。将科技创新成果作为企业申报项目、享受政策扶持的重要评价指标。

**建设高能级科技创新支撑平台。**出台专项政策，鼓励龙头企业牵头，联合高校、科研院所，组建创新联合体、产业研究院或新型研发机构。对获批建设的省级以上研发平台，给予配套资金支持和用地保障。在重点产业园区或优势产区，规划建设具备标准化养殖舍、试验田、加工小试线等功能的技术中试基地。为处于中试阶段的创新成果提供真实场景下的测试、优化和展示平台，加速其产业化进程。

**优化创新人才引进与培养环境。**将畜牧种业、智能装备、绿色技术、食品科学等领域的顶尖专家和团队，纳入全市高层次人才引进计划。提供具有竞争力的科研启动经费、生活安置补贴和长期稳定的工作条件，实行“一人一策”的精准服务。深化与沈阳农业大学、渤海大学等高校的合作，推动建立研究生联合培养基地和专家工作站。实施“产业教授”和“青年科技骨干”培养计划，定期选派本土技术人员到高校或先进企业研修，提升自主创新能力。大力宣传科技创新领军人物、杰出工程师和“工匠型”人才的先进事迹，设立市级产业创新贡献奖，在全社

会营造勇于探索的创新文化。

**促进创新资源开放与协同共享。**建立激励机制，推动市内高等院校、科研机构和企业的大型科研仪器设备、种质资源库、基因数据等创新资源面向产业开放共享，提高资源利用效率。主动对接京津冀、沈阳现代化都市圈等区域的科技资源，探索建立“创新飞地”、合作实验室。支持企业参与全国性产业技术创新战略联盟，融入更广域的创新网络。

## 7.5 做好宣传引导

**强化战略传播，系统塑造产业公共形象。**围绕“生态北票、绿色好畜”核心价值，系统规划“北票畜牧”整体品牌形象。制定年度宣传方案，明确阶段主题、核心信息与传播节奏，统筹各类宣传资源，形成持续、统一的品牌声浪。依托官方发布平台，建立畜牧产业政策、重大进展、安全监测结果的权威发布渠道。针对产业热点和公众关切，及时组织专家、各部门进行政策解读和知识科普，主动引导社会预期，提升行业透明度与公信力。

**创新传播渠道，构建立体化宣传矩阵。**与中央、省、市级主流媒体及行业权威媒体建立稳定合作关系，定期组织“媒体看畜牧”专题采访行活动，深入龙头企业、特色基地进行深度报道，产出高质量新闻产品和专题纪录片。积极组织和参与国家级、省级行业博览会、农产品交易会及招商推介会。精心策划北票展区，综合运用实物、模型、数字化手段，集中展示全产业链成果与投资潜力，提升产业在专业领域内的知名度和影响力。

**深耕内容创作，挖掘本土化叙事资源。**深度挖掘并宣传如“北四家乡全羊”等已具口碑的特色畜产品，讲清其地域环境、饲养方式和独特品质的故事。巧妙链接“北票鸟化石”（“古果”）等独特地质文化资源，为“龙鸟”肉鸡等品牌注入深厚的历史文化内涵，塑造“源自远古生态，成就现代美味”的独特品牌叙事，提升品牌附加值。积极选树和宣传在科技创新、绿色发展、联农带农等方面表现突出的龙头企业、合作社带头人（“土专家”）和“最美畜牧人”。通过报道其奋斗历程和务实贡献，展现产业精神风貌，发挥示范引领作用。

**引导公众参与，营造社会共治共享氛围。**在严格确保生物安全的前提下，支持符合条件的企业、牧场设立“开放日”，邀请市民、学生、媒体代表参观现代化的养殖与加工过程，增强公众对现代畜牧业的直观了解和信任感。利用食品安全宣传周等活动，设立互动展台，普及肉、蛋、奶营养与安全选购知识，拉近产业与公众的距离。畅通公众咨询、建议与监督渠道，鼓励社会公众关心、支持产业健康发展。对反映的问题及时回应，将合理的公众意见转化为改进工作的动力，构建良性互动的产业社会治理模式。