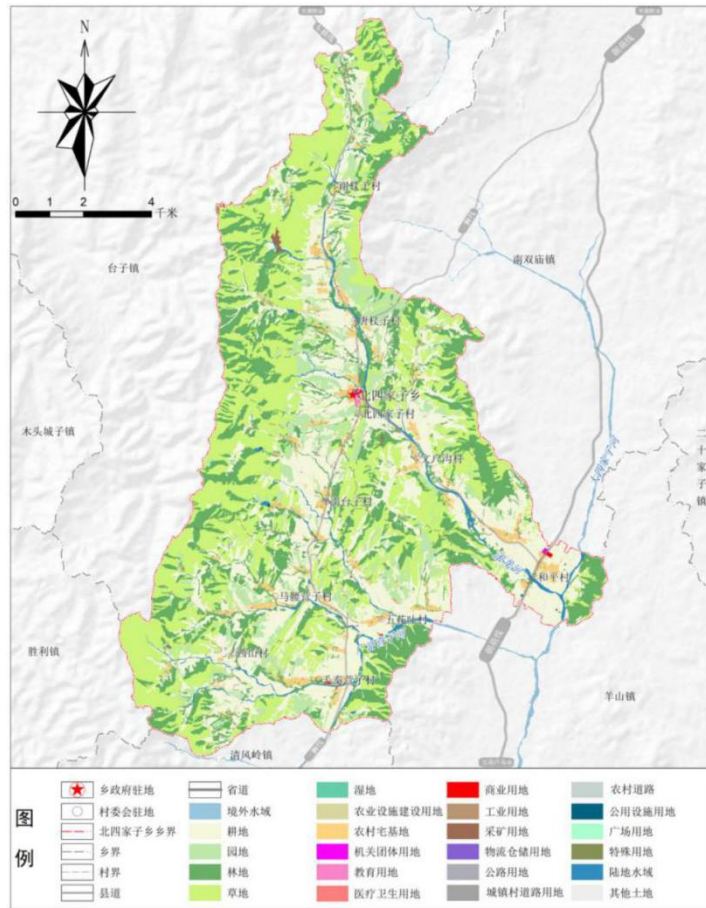


朝阳县北四家子乡国土空间总体规划 (2021—2035年)

一、规划总则

规划范围为北四家子乡下辖 10 个行政村。全域面积 13793.78 公顷。现状农用地 8273.69 公顷，建设用地 803.79 公顷，未利用地 4716.30 公顷。

规划基期为 2020 年，规划期限为 2021-2035 年，近期到 2025 年，远景展望到 2050 年。



二、发展定位与目标

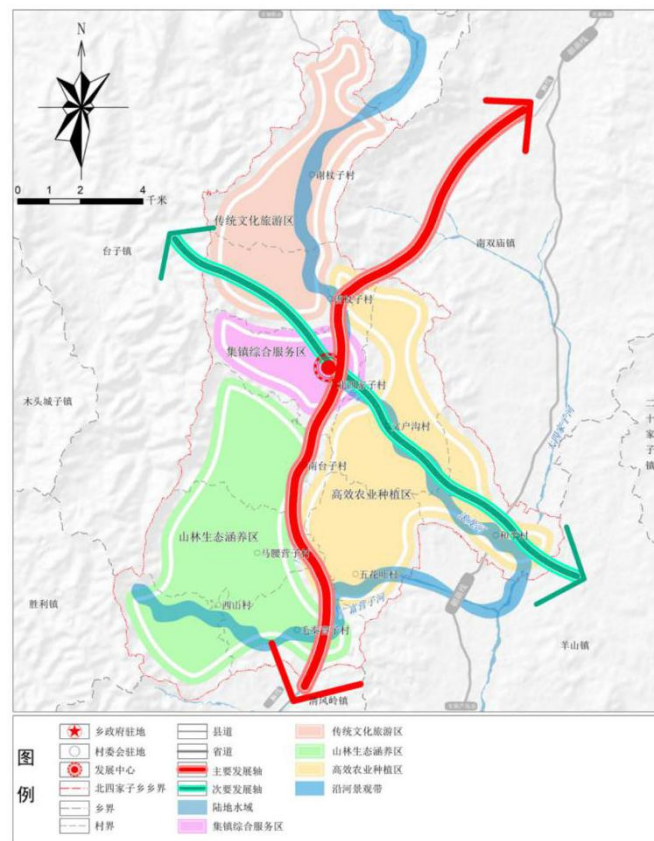
依托北四家子乡现状资源环境条件、社会经济发展水平、自然人文特色，结合区域产业发展趋势和市场需求，落实上位规划总体要求，明确北四家子乡规划定位为休闲、观光、康养相结合，农文旅一体化发展的旅游型一般镇。

三、全域空间结构规划

规划形成“一心两轴，一带四区”的格局。

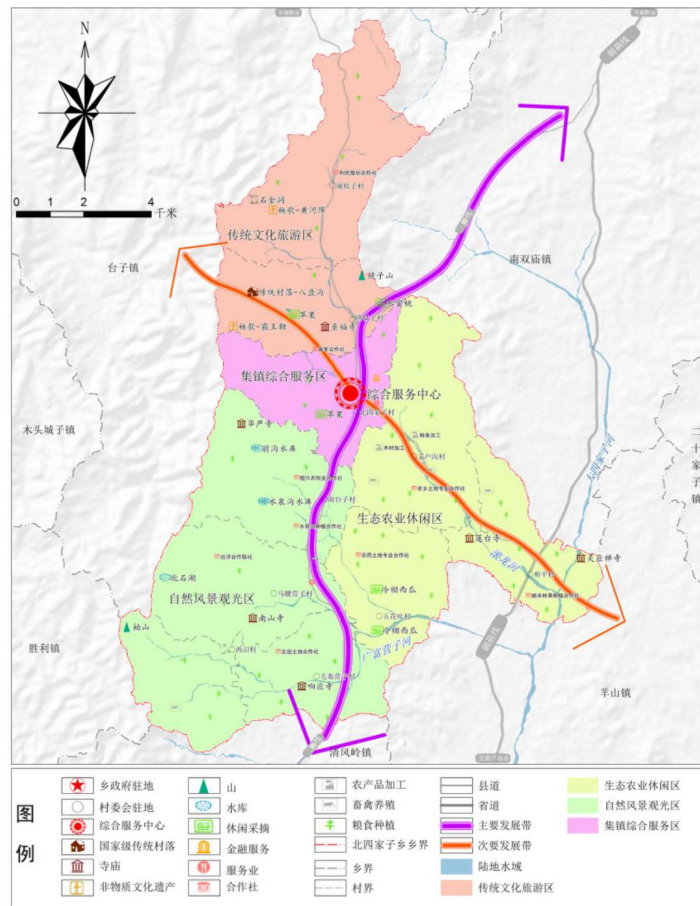
“一心”即乡中心区为依托的集镇综合服务中心；“两轴”即沿三狮线公路，南北走向串联三大区域的主要发展轴，东北至西南走向，连接唐杖子村八盘沟、集镇综合服务区及高效农业种植区的次要发展轴；

“一带”即沿滚龙河、广富营子河形成的沿河景观带；“四片区”即集镇综合服务区、山林生态涵养区、高效农业种植区、传统文化旅游区。



四、产业发展目标

打造以农业为核心，抓主抓重，培养产业开发的典型村，促进全乡均衡发展；工业为支撑，推进果蔬加工企业建设，促进一、二产融合发展；旅游为特色，建设生态文旅节点、田园农旅节点、乡域旅游产业带，通过点线结合推动乡域旅游产业发展。



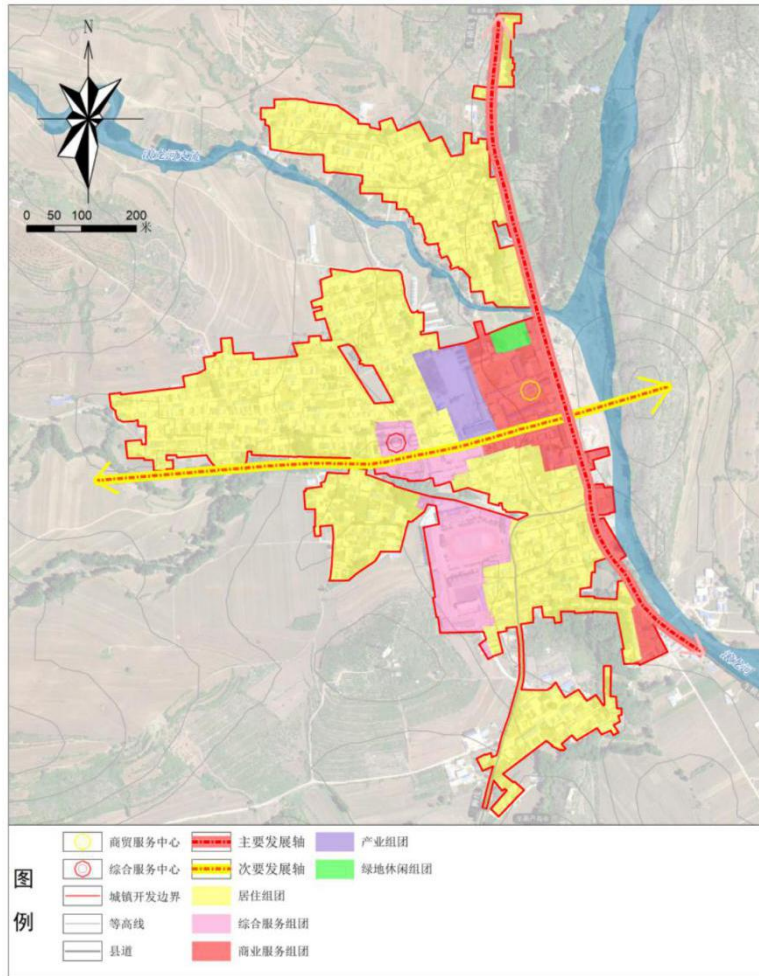
五、乡中心区空间结构规划

规划形成“两心、两轴、五组团”的空间结构。

“两轴”：以北四家子乡政府和商业街为依托，打造综合服务中心与商贸服务中心。

“两轴”：依托车横线为乡中心区内的主要发展轴线、依托乡政府门前街道作为次要发展轴线；

“五组团”：**综合服务组团**——是为社区居民提供各种生活上的服务和支持，为社区居民改善生活环境，提高社会福利水平；**商业服务组团**——是服务当地居民与外来游客的重要商业服务片区；**产业组团**——是推动北四家子乡产业结构调整和提高整体经济水平的重要片区；**居住组团**——配建有居民所需的基础公共服务设施的居住生活聚集地；**绿地休闲组团**——是为非物质文化遗产霸王鞭、黄河阵等文化活动提供活动场地，为居民休闲娱乐，强身健体的提供空间。



六、乡中心区国土空间用地规划

乡中心区规划用地范围为乡中心区建设用地总面积达 41.86 公顷。结合北四家子乡土地基本情况及与朝阳县的空间关系，确定北四家子乡乡中心区发展方向为：中心集聚、向东延伸发展产业、向西发展城镇综合服务功能。

加强乡中心区资源配置，提升乡中心区首位度，提升乡的职能。提升乡中心区品质，改善生活环境品质，完善公共设施配套，完善基础设施建设。完善乡中心区空间格局，优化乡中心区功能结构，提升乡中心区效率。实现乡中心区能级跨越，充分融入区域发展格局，快速成长成为城镇网络功能体系中重要节点。

