

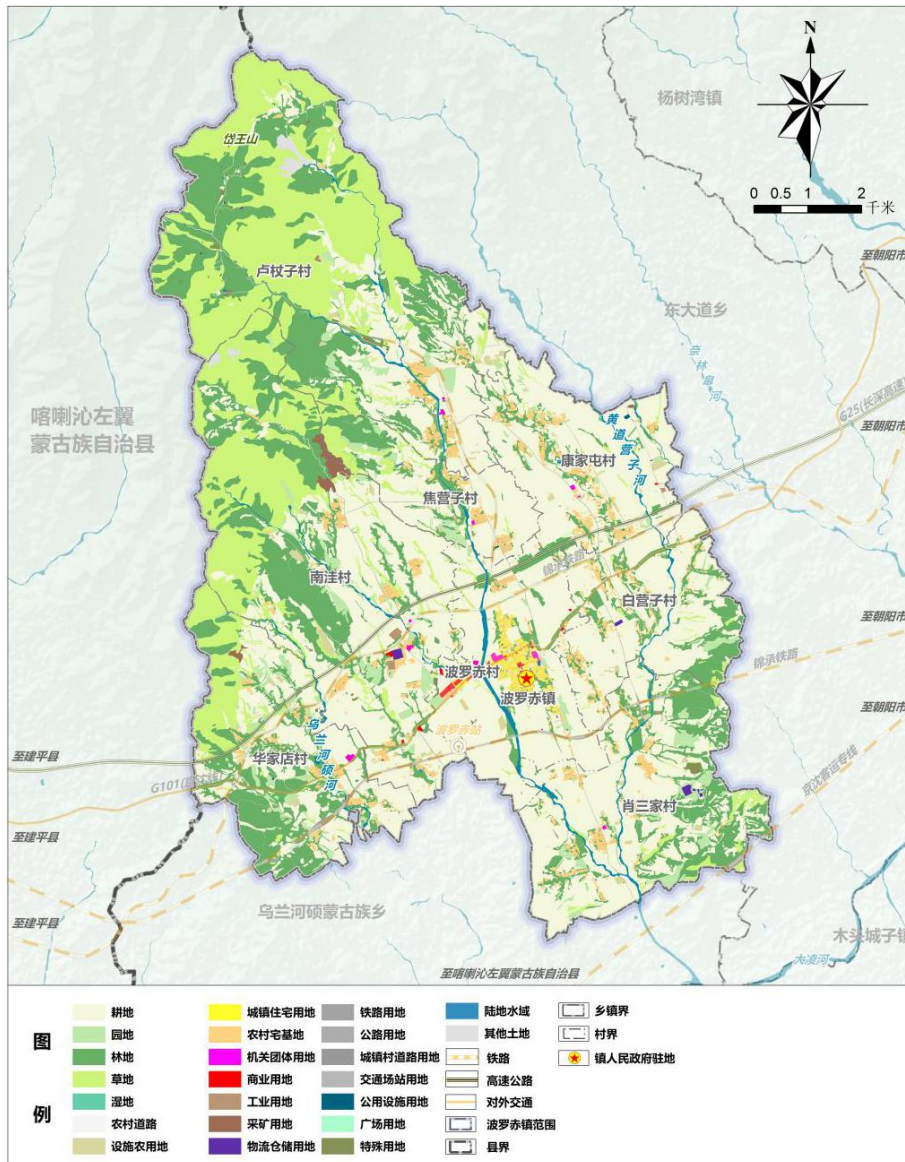
# 朝阳县波罗赤镇国土空间总体规划

## (2021—2035年)

### 一、规划总则

规划范围为波罗赤镇所有行政辖区。全域面积 10875.74 公顷。现状农用地 9828.30 公顷，建设用地 900.44 公顷，未利用地 147.00 公顷。

规划基期为 2020 年，规划期限为 2021—2035 年，近期到 2025 年，远景展望到 2050 年。



## 二、发展定位与目标

依托波罗赤镇现代农业创业园，通过科技赋能做大做强智慧农业科创基地，带动区域产业发展，推动乡村建设，将波罗赤镇打造成为集智慧农业、农业科创、冷链物流为核心的农商文旅体融合发展的原乡田园、智慧乡镇。

## 三、镇域空间结构规划

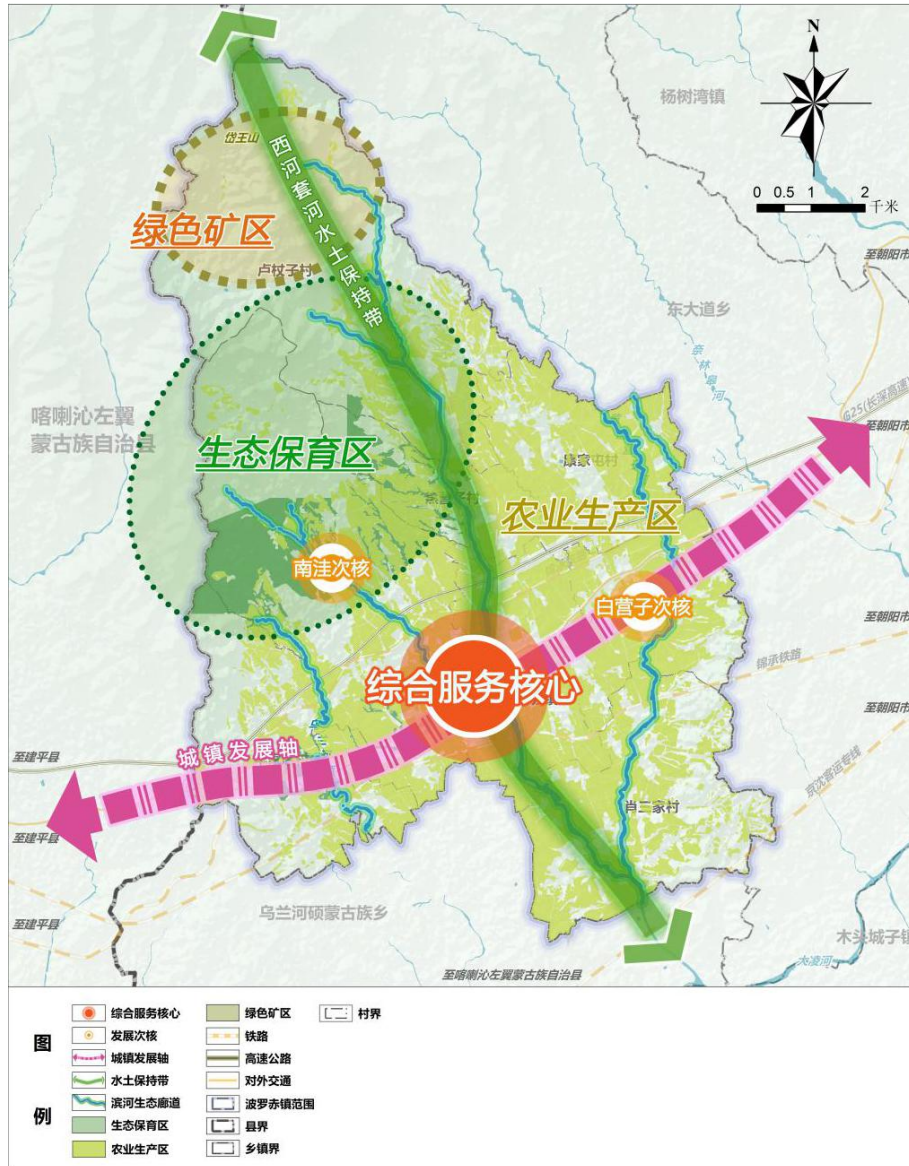
规划形成“一核携一轴，一带串三区”的格局。

“一核”：以镇政府为依托，形成的综合服务中心。波罗赤镇政治、经济、文化、社会等功能的核心承载区，辐射带动全域发展。

“一轴”：依托G101（京沈线）加强区域产业协同，积极融入区域发展格局，打造一条链接周边乡镇、服务周边行政村的城镇发展轴。

“一带”：依托现状水系，厚植绿色底蕴，统筹山水林田湖草，改良和合理利用水土资源，维护和提高土地生产力，构建西河套河水土保持带。

“三区”：农业生产区、生态保育区、绿色矿区。



#### 四、产业发展体系

以现代农业创业园发展为底，夯实农业产业基础，以农业科创为导向，借数字发展之力，构建“引擎产业引领+核心产业夯实+衍生产业协同”的数字乡镇产业发展思路，完善产业链条，促进产业发展。





## 五、镇中心区空间结构规划

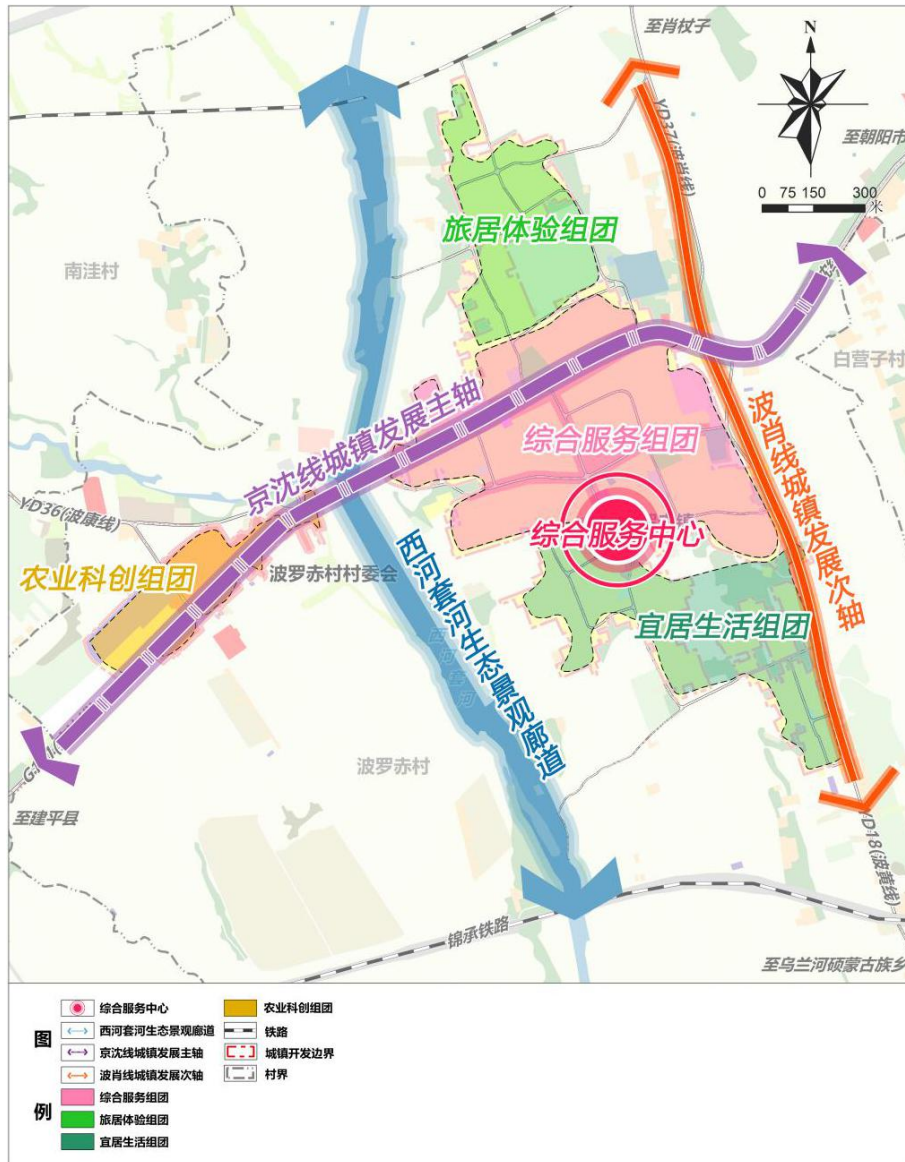
规划形成“一心一廊道、两轴四组团”的空间结构。

“一心”：综合服务核心；

“一廊道”：西河套河生态景观廊道；

“两轴”：京沈线城镇发展主轴、波肖线城镇发展次轴；

“四组团”：综合服务组团、旅居体验组团、宜居生活组团、农业科创组团。



## 六、镇中心区土地利用规划

镇中心区规划用地范围为镇中心区建设用地，总面积为 106.72 公顷。结合波罗赤镇土地基本情况以及与朝阳县的空间关系，确定波罗赤镇镇中心区发展方向为：中心集聚发展城镇综合服务功能，向东、西延伸发展产业，南、北方向提升城镇品质。

加强镇中心区资源配置，提升镇中心区品质，改善生活环境品质，完善基础设施配套。优化镇中心区功能结构，提升城镇效率。实现镇中心区能级跨越，充分融入区域发展格局，快速成长成为城

镇网络功能体系中重要节点。

