

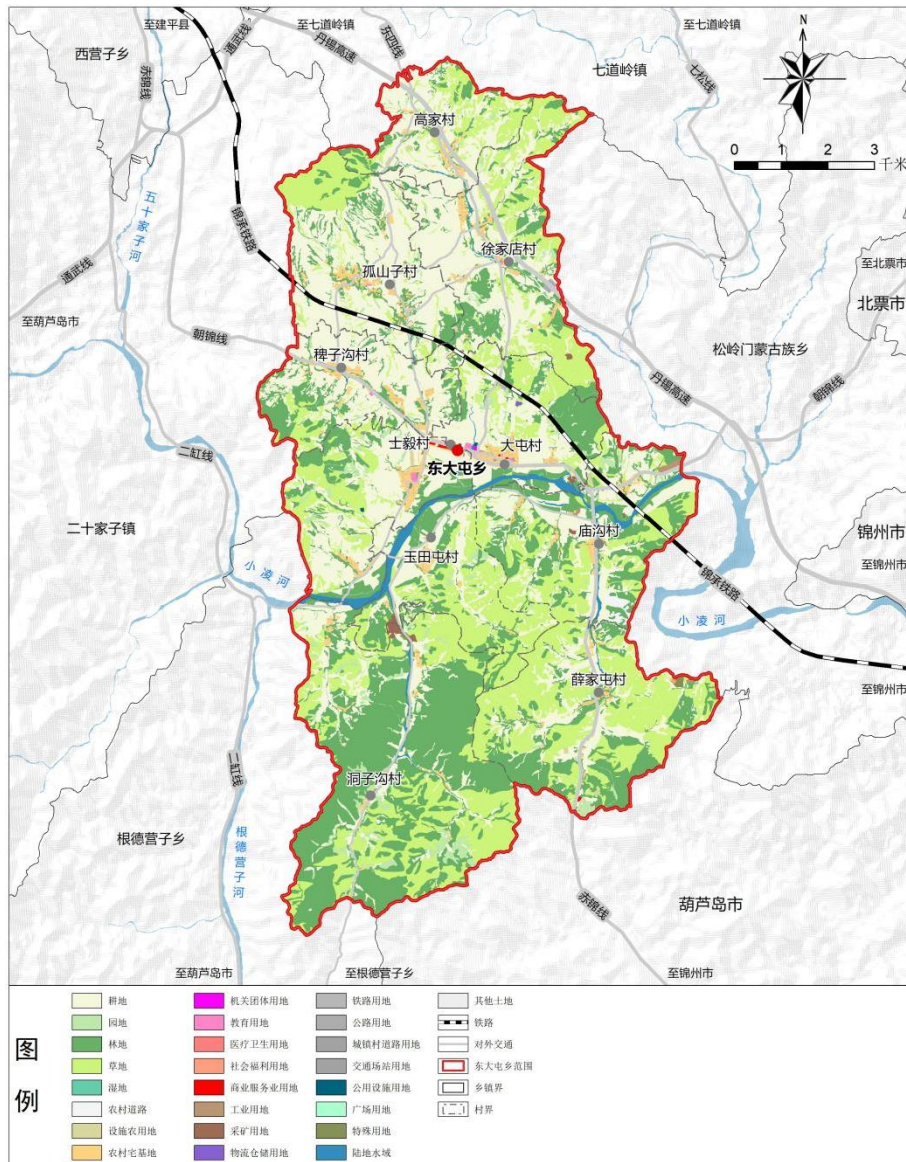
朝阳县东大屯乡国土空间总体规划

(2021—2035年)

一、规划总则

规划范围为东大屯乡所有行政辖区。全域面积 11281.14 公顷。现状农用地 10486.37 公顷，建设用地 629.61 公顷，未利用地 165.16 公顷。

规划基期为 2020 年，规划期限为 2021—2035 年，近期到 2025 年，远期到 2035 年，远景展望到 2050 年。

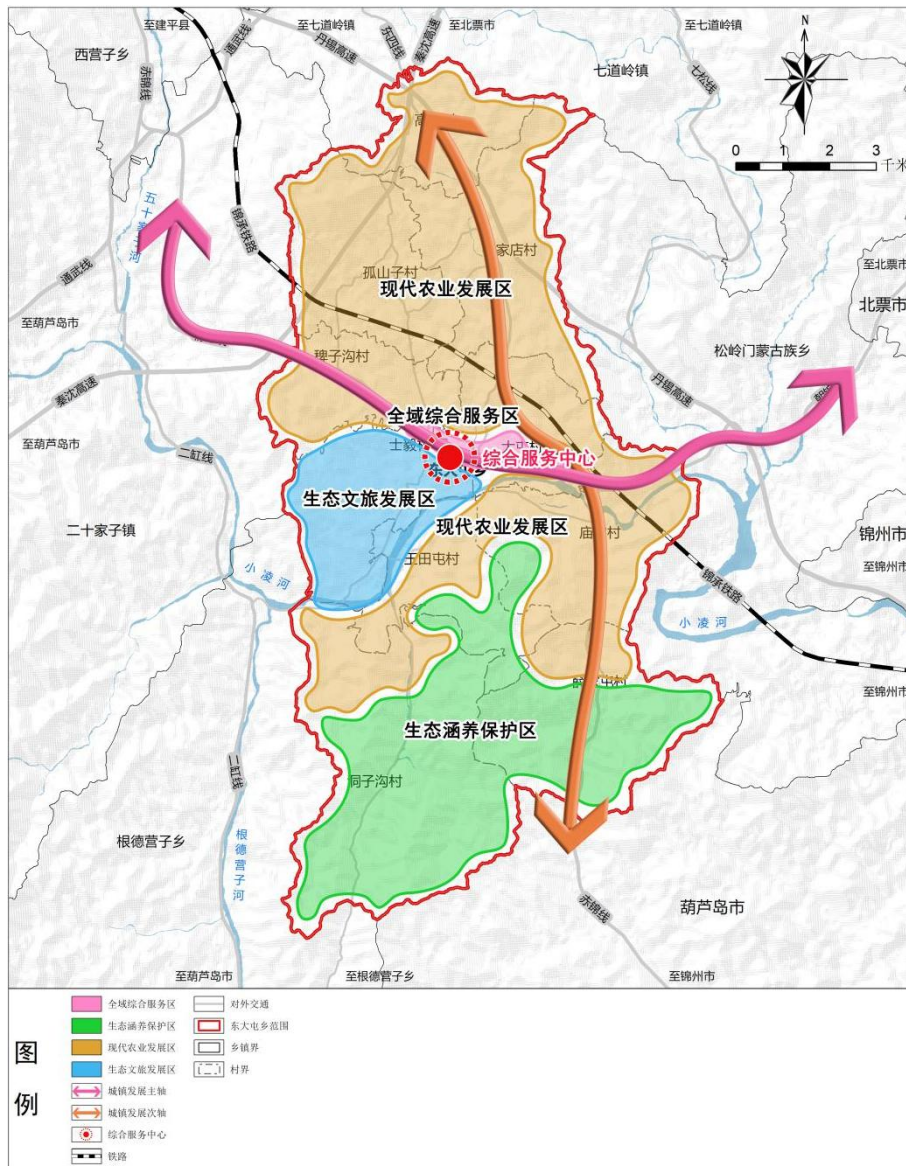


二、发展定位与目标

依托东大屯乡区位和资源优势，保持特色农业的同时，联动二、三产，促进产业间协作，完善产业结构，着重发展清洁能源和新材料加工，努力将东大屯乡建设成经济发达、环境优美、生态良好、布局合理、功能齐全、设施完善、特色鲜明的农贸型乡镇。

三、乡域空间结构规划

规划形成“一心、两轴、四区”的格局。

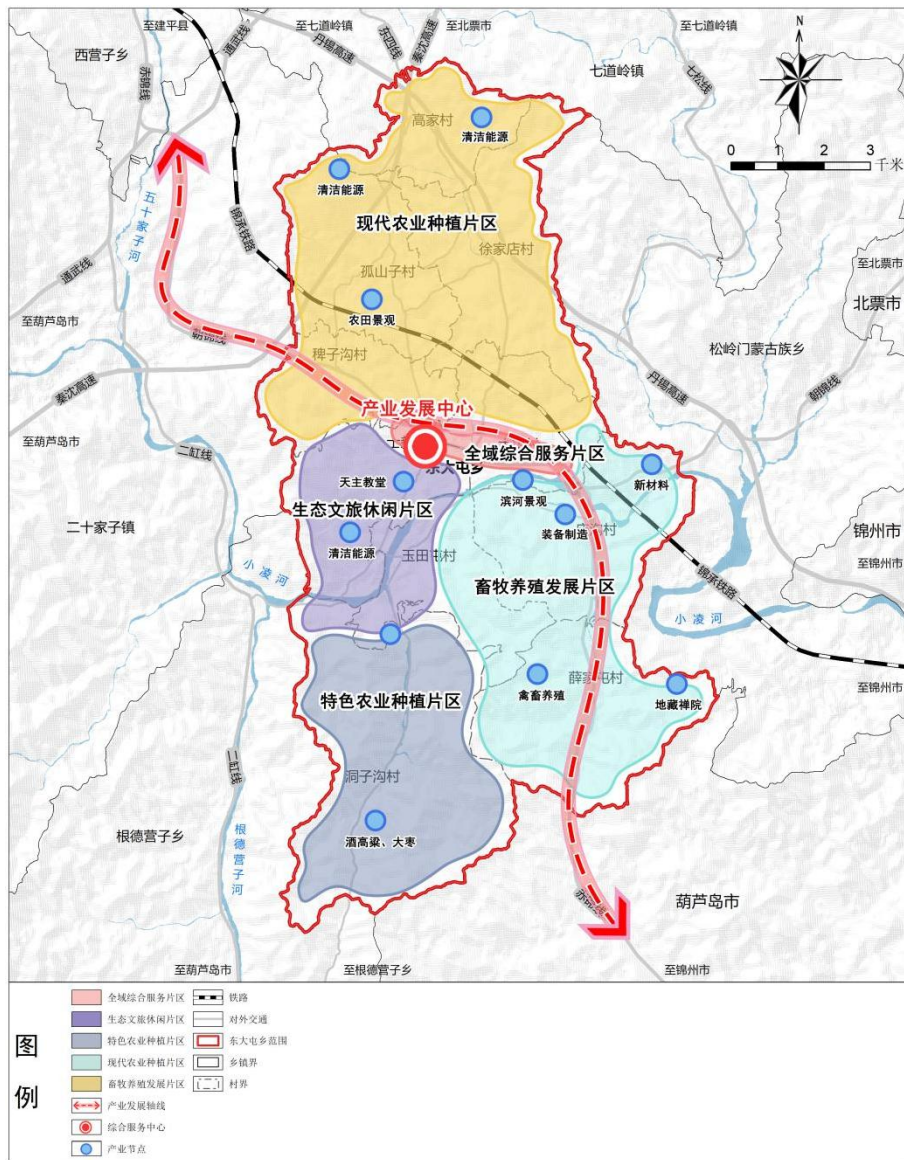


“一心”：以乡中心区为依托的综合服务中心；“两轴”：沿

朝锦线公路形成主要发展轴；沿东四线、赤锦线公路形成次要发展轴；“四区”：全域综合服务区、现代农业发展区、生态文旅发展区和生态涵养保护区。

四、产业发展目标

以一产为基础，加强农业设施建设，打造绿色现代种养循环产业合作示范基地；以二产为支柱，依托农产品加工、有色金属新材料和清洁能源等产业，推进产业园区建设；以历史资源为特色，结合山水资源，构建以康养文化为核心的文旅产业。



六、乡中心区土地利用规划

乡中心区规划用地面积 92.75 公顷，人均建设用地 618.33 平方米/人。结合东大屯乡土地基本情况及与朝阳县的空间关系，确定东大屯乡发展方向为：中心集聚、向西延伸发展产业、中部发展城镇综合服务功能。

坚持以人为本，提高乡中心区人居环境品质，补短板、优环境、功能品质持续提升。推动公共服务和基础设施向优质全面建设、就近满足；提升特色门户、特色街道等要素的基底和链接作用，实现乡中心区风貌整体塑造和集成展现；不断提升中心区综合承载能力，力促城镇品质提档升级。

