



喀喇沁左翼蒙古族自治县 兴隆庄镇国土空间总体规划 (2021—2035年)

草案公示

喀喇沁左翼蒙古族自治县兴隆庄镇人民政府
二〇二四年八月

前言

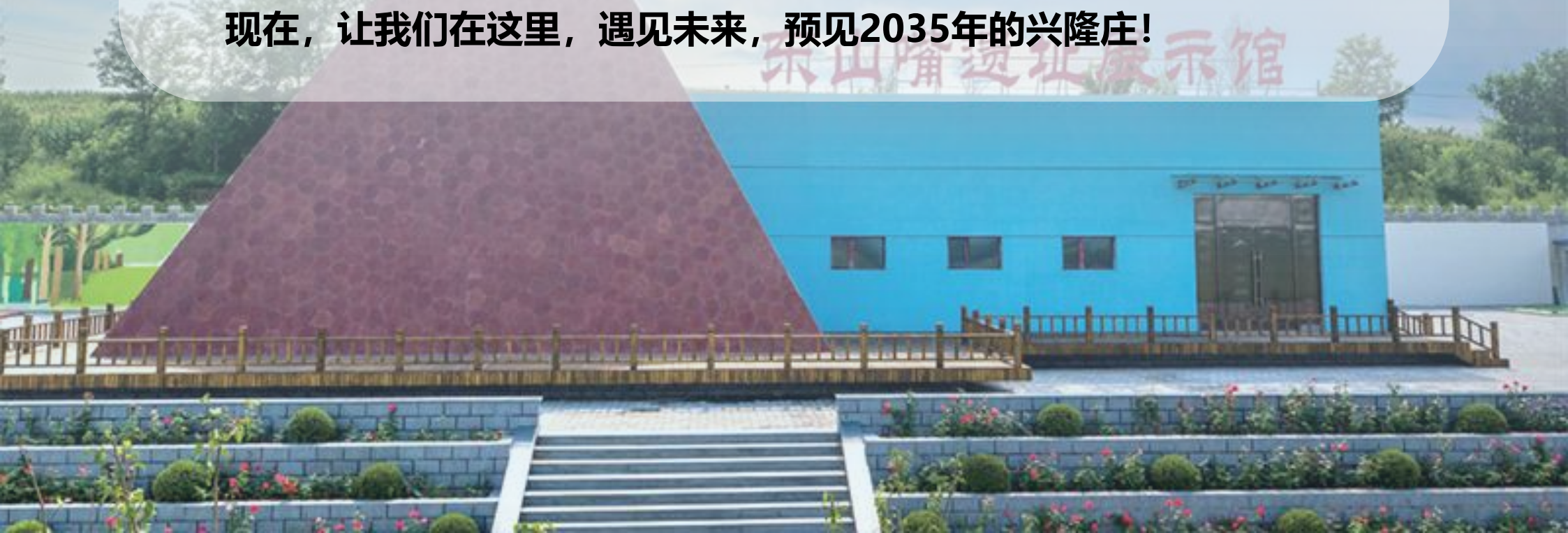
兴隆庄镇，位于喀喇沁左翼蒙古族自治县（以下简称“喀左县”）中部，县城北部城郊结合地区、京沈哈通道和赤峰-渤海湾通道的节点；西与利州街道毗邻，东南与东哨镇接界，东北与甘招镇毗邻，北与卧虎沟乡相接。兴隆庄镇交通便利，与周边区域联系紧密，距重要交通节点车行时间均在1小时30分钟内。

兴隆庄在曲折漫长的历史过程中，以红山文化为内核形成了众多承载并折射着鲜明福文化与东蒙文化交汇相融的物质载体，孕育了兴隆庄深厚的历史文化古韵。东山嘴遗址是距今5000多年的新石器时代遗址，是中国迄今发现最早的原始宗教祭祀遗址，将中华文明史提前1000多年，被列为国家级文物保护单位，其成果已编入中国历史教科书。

《喀喇沁左翼蒙古族自治县兴隆庄镇国土空间总体规划(2021—2035年)》是贯彻落实国家、省、市、县关于国土空间规划体系建立和实施指导精神，衔接上级规划的发展战略，谋划兴隆庄镇面向2035年中长期发展的空间蓝图；是未来15年兴隆庄镇各类详细规划、相关专项规划和开展各类开发保护建设活动、实施统一用途管制的基本依据。

站在新的历史起点，兴隆庄镇以“生产空间集约高效、生活空间宜居适度、生态空间山清水秀”为目标愿景，聚焦农业农村现代化建设，推进农村一二三产业融合，大力发展镇域富民产业，不断提升人居环境品质，基本建成产城融合、生态宜居、综合配套服务完善的近郊现代农业特色产业小镇。

现在，让我们在这里，遇见未来，预见2035年的兴隆庄！



兴隆庄概况

兴隆庄镇现状常住人口10531（七普），下辖10个行政村；
镇域国土总面积6853.55公顷，规划包括镇全域和镇中心区两个层次；
本次规划期限为2021—2035年，基期年为2020年，近期年为2025年，
目标年为2035年，远景展望至2050年。

规划范围

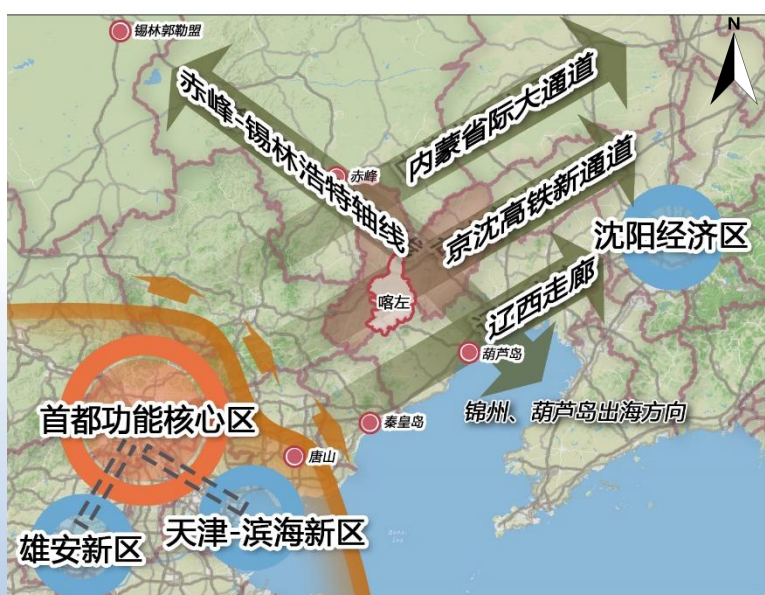
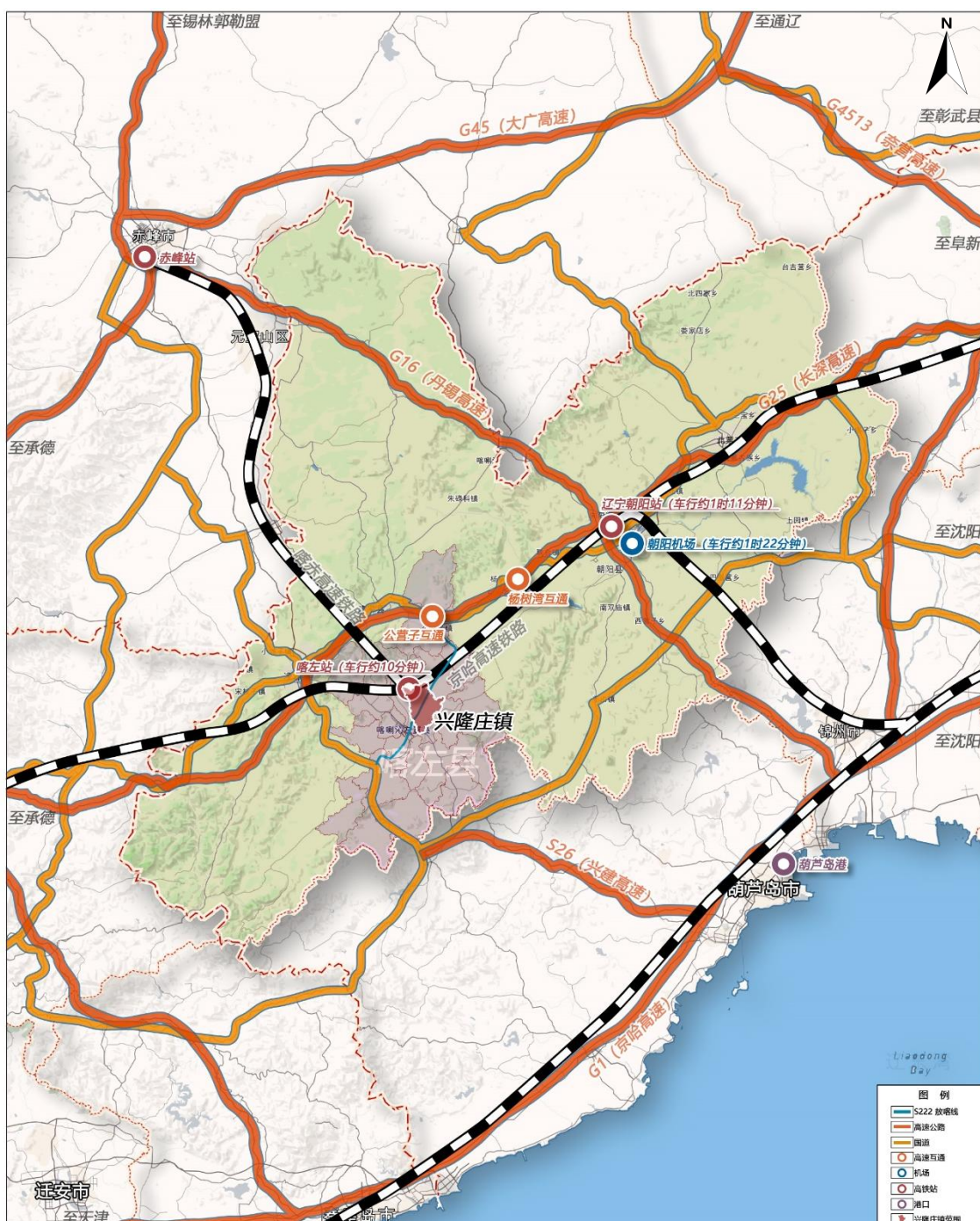
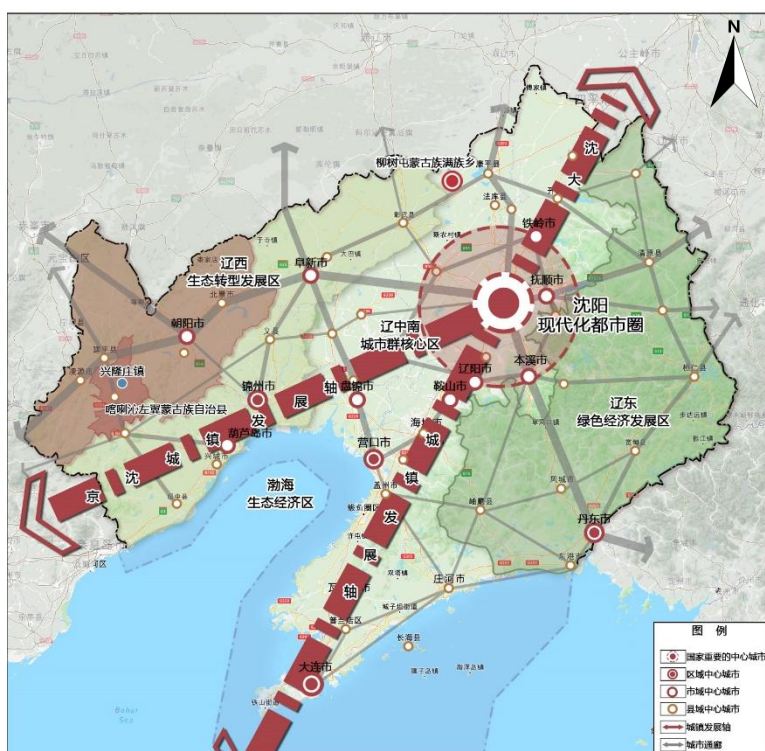
6853.55hm²

下辖村庄

10个行政村

常住人口

10531人
(七普)



注：1.本次公示文件为规划草案，最终以经依法批准的规划成果为准；
2.本图界线不作为权属争议的依据。

目录

- 01 战略引领 明确发展目标定位
- 02 区域协同 优化空间发展格局
- 03 转型升级 促进一二三产融合
- 04 强化支撑 构建通达韧性城镇
- 05 以人为本 塑造宜居幸福家园
- 06 注重实施 保障规划有效传导



01

战略引领

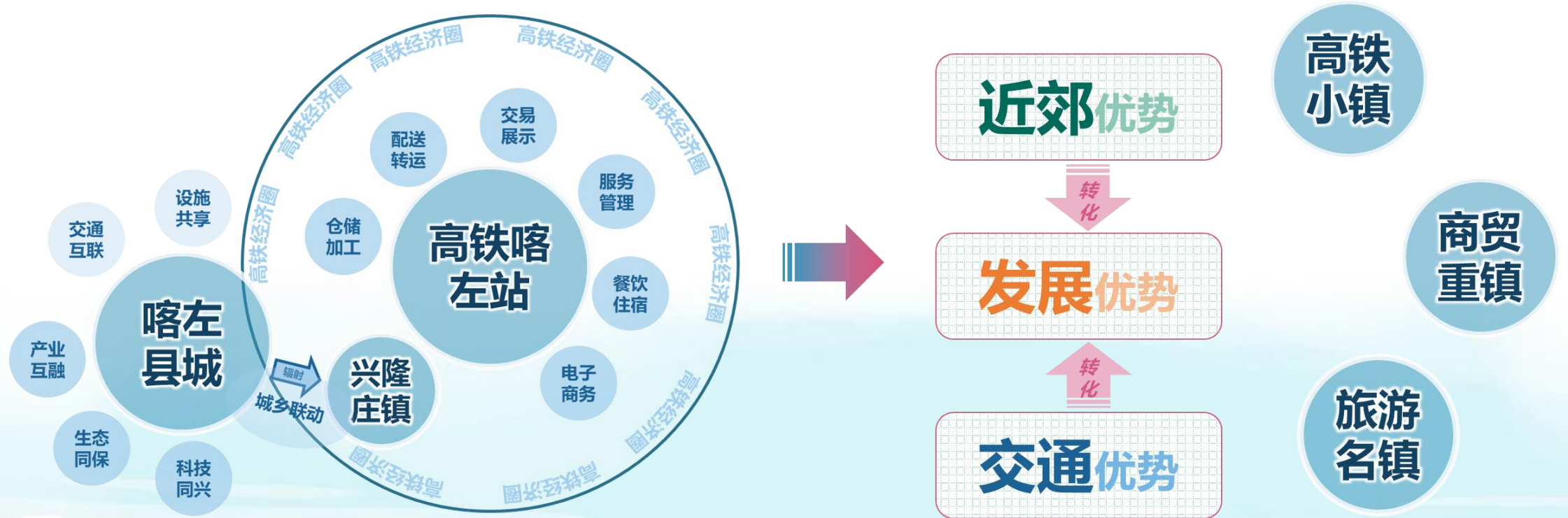
明确发展目标定位

1.1 规划定位

2035

近郊现代农业特色产业小镇

基本实现国土空间治理体系和治理能力现代化，形成生产空间集约高效、生活空间宜居适度、生态空间山清水秀，安全和谐、开放高效、魅力品质的国土空间格局，基本建成产城融合、生态宜居、综合配套服务完善的近郊现代农业特色产业小镇。



02

区域协同

优化空间发展格局

2.1 融入区域发展格局

积极融入朝阳市创建“国家级承接产业转移示范区”建设

依托位于辽冀蒙交界的区位优势，积极融入京津冀，主攻高质量产业转移，积极融入朝阳市创建“国家级承接产业转移示范区”建设。凭借辽蒙欧大通道，积极参与朝阳市构建“锡赤朝锦”辽蒙海陆开放合作实验区建设，推动蒙东-喀左-锦州区域能源通道建设，利用蒙东地区的资源优势，发展资源加工产业，通过锦州港实现内陆出海。

发挥“通关达海”、“向京向海”大通道的区位优势

喀左区位优势明显，400公里半径范围内可辐射北京、天津、秦皇岛、沈阳等大中城市，境内交通畅达，运输网可延伸至锦州港和天津港。京沈高铁、喀赤高铁和正在建的凌绥高速打通了喀左“通关达海”、“向京向海”大通道，使喀左成为连接京津冀、沈阳、大连及蒙东地区的交通枢纽，成为“两区”叠加的战略交汇点。



2.2 构建国土空间总体格局

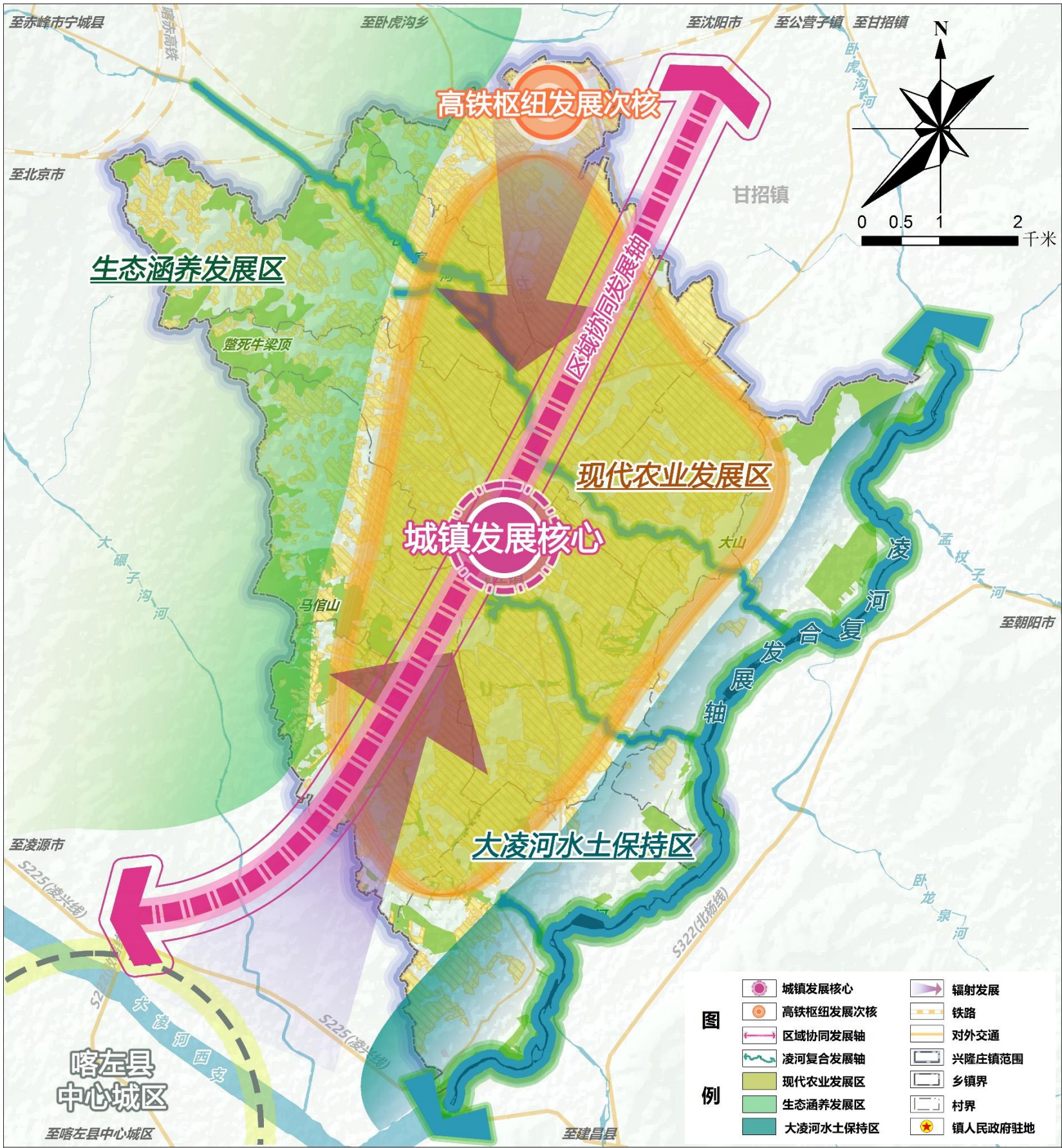
“双核引领，两轴带动，三区支撑”

“双核” 城镇发展核心、高铁枢纽发展次核

“两轴” 区域协同发展轴、凌河复合发展轴

“三区” 现代农业发展区、生态涵养发展区、大凌河水土保持区

全域国土空间总体格局规划图



2.3 统筹划定三条控制线

【永久基本农田】

是为保障国家粮食安全和重要农产品供给，实施永久特殊保护的耕地。

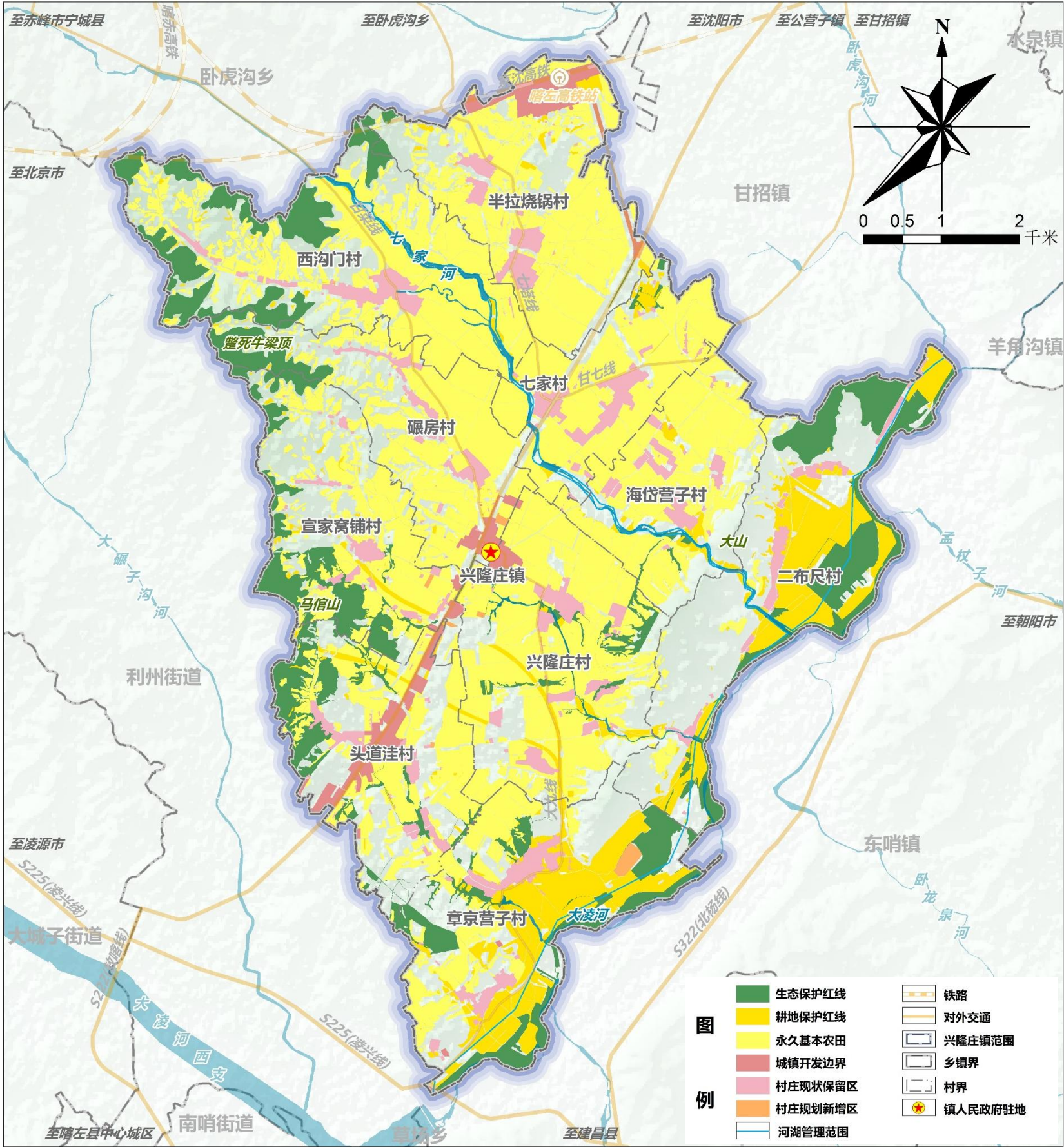
【生态保护红线】

是指在生态空间范围内具有特殊重要生态功能、必须强制性严格保护的区域。

【城镇开发边界】

是在一定时期内因城镇发展需要，可以集中进行城镇开发建设、以城镇功能为主的区域边界，涉及城市、建制镇以及各类开发区等。

全域国土空间控制线规划图



03

转型升级

促进一二三产融合

3.1 产业发展思路

以一二三产融合为路径，推动镇域产业融合发展，构建现代农业产业体系，实现农业提质增效和转型升级



3.2 产业发展布局

围绕兴隆庄“近郊现代农业特色产业小镇”的定位，规划形成“一主一副带多点，两轴一带串三区”的产业发展格局

一、主

以镇中心区为核心的镇域产业综合服务中心

一副

依托喀左高铁站，打造地区交通枢纽、旅游服务中心

两轴

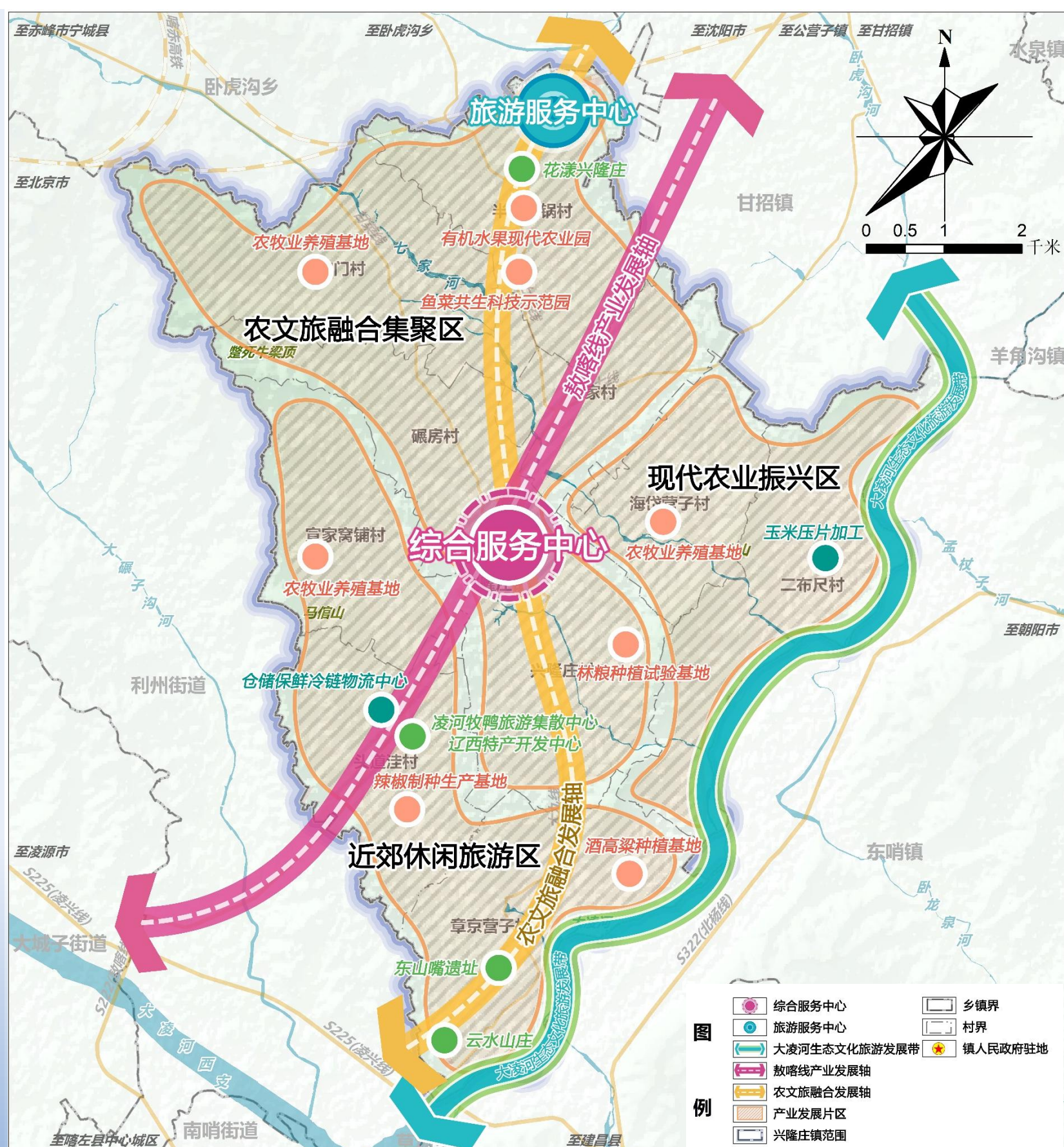
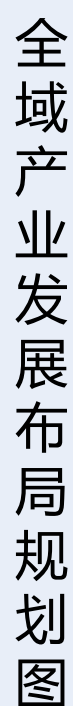
敖喀线产业发展轴、农文旅融合发展轴

一帶

大凌河生态文化旅游发展带



近郊休闲旅游区、农文旅融合集聚区、现代农业振兴区



04

强化支撑

构建通达韧性城镇

4.1 综合交通设施

加强区域交通网络联系，完善镇中心区与村庄、村庄之间的道路网络，规划公交站点交通设施

规划交通路网

- 保留现状京沈高铁，喀赤高铁，强化对外通道对接，加强与周边区域联系。
- 落实上位规划确定的S222（敖喀线）改移工程、S225（凌兴线）改建工程以及敖喀线大北支线公路工程；提升甘菜线、甘七线、七塔线、大九线服务水平，加强交通枢纽辐射能力。推动乡村振兴道路连通建设，加强道路交通向周边村屯延伸，实现村屯之间100%道路硬化。

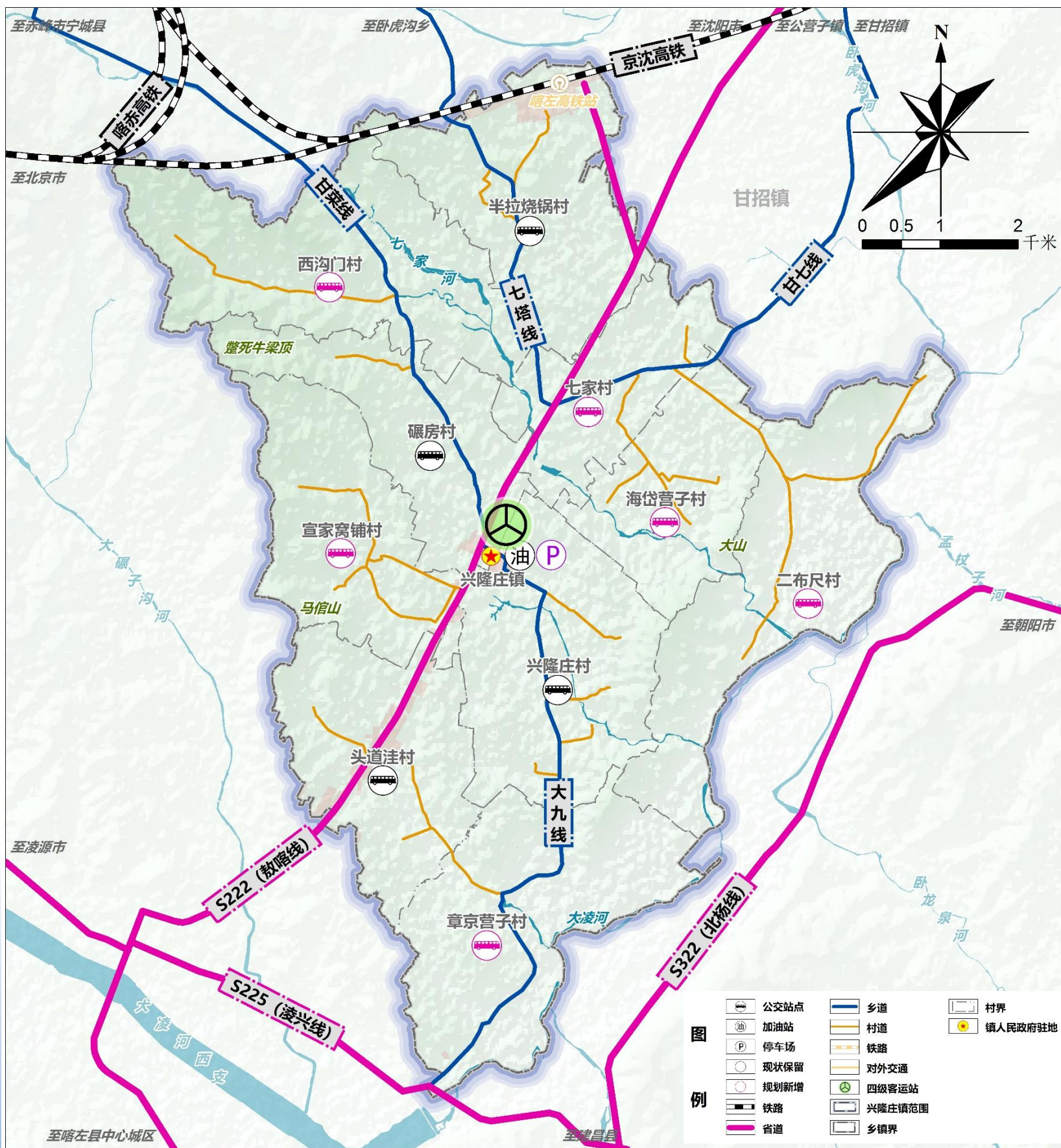
公交线路

- 保留现有客运线及镇中心区、行政村内公交站，并在其余行政村新增公交站。

交通设施

- 规划保留喀左高铁站；镇中心区新增四级客运站1处，新建停车场1处并配备新能源充电桩。

全域综合交通体系规划图



05

以人为本

塑造宜居幸福家园



5.1 构建优质均衡的公共服务设施体系



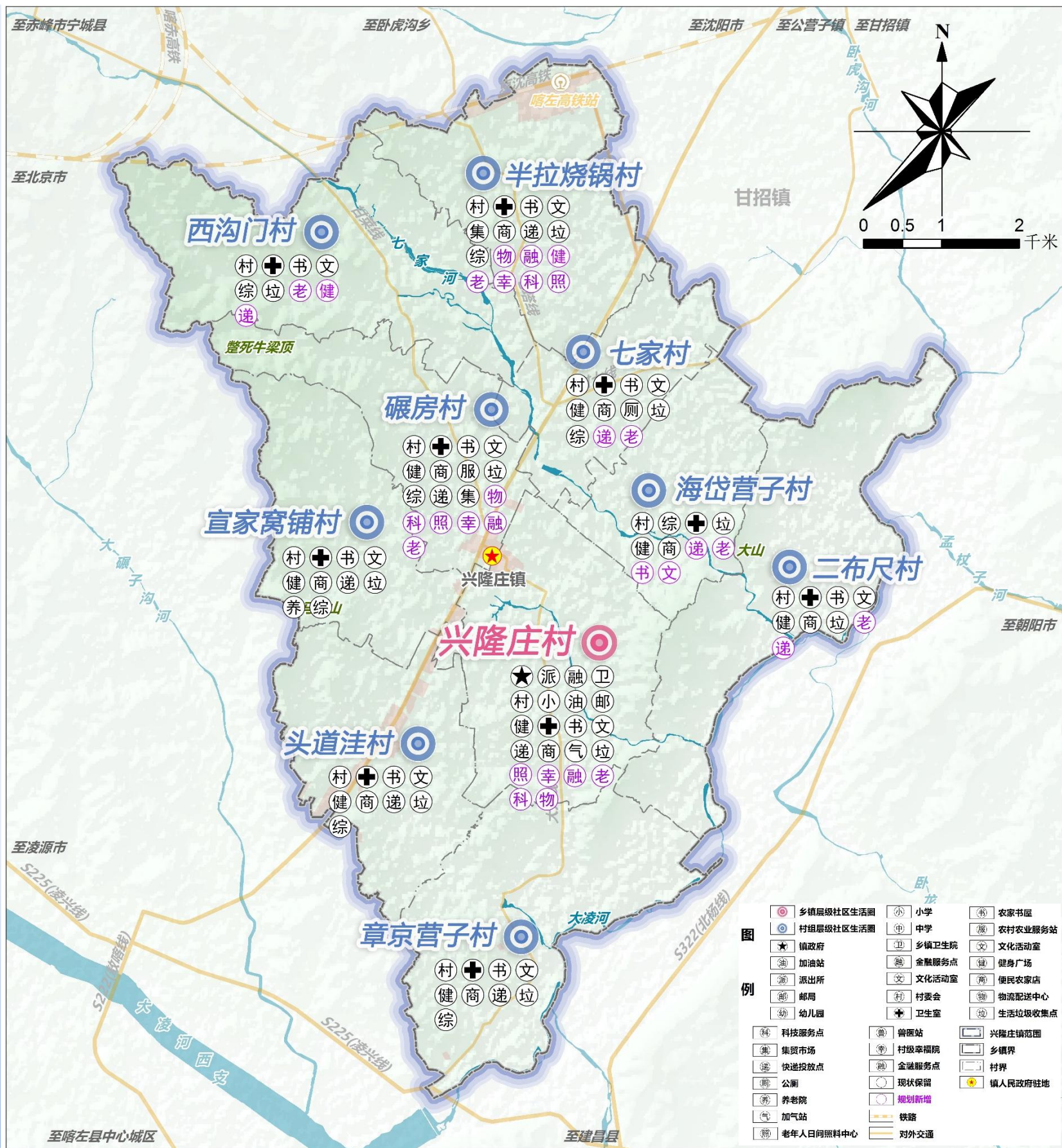
镇级生活圈

镇级生活圈以镇中心区为核心，以半小时通勤圈为覆盖范围，形成镇级生活圈。

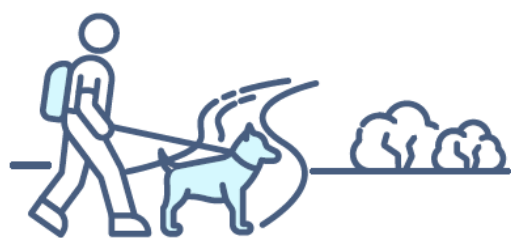
村级生活圈

村级生活圈以行政村为核心，建立15分钟步行生活圈体系。

全域城乡生活圈和公共服务设施规划图



5.2 蓝绿互融，打造山水可亲的全域公园体系



步行**5**分钟
见游园



步行**15**分钟
见公园



步行**30**分钟
见山见水见大型公园

》》 打造全域公园体系

统筹全域山水林田湖草等生态资源，打造自然郊野公园、线性公园、口袋公园构成的全域公园体系。

》》 优化公园绿地布局

整合东山嘴红山文化遗址、兴隆庄农旅融合产业园等形成兴隆庄镇生态绿心，推动全域绿色空间游憩化、公园化，积极挖潜空闲绿地，推动口袋公园建设。



5.3 市政基础设施体系



给水工程：加强对水源井的保护和卫生防护等管理，清除水井周围50米范围内污染源。



排水工程：镇中心区采用雨污分流的排水体制，其他村庄采用“分流+截流+合流”相结合的排水体制。



电力工程：电力高压线路以架空敷设为主，有条件时对与建设用地有冲突的现状高压线路进行迁改入地改造。严格控制高压走廊。



电信工程：加快镇中心区与有条件村庄5G、新型基础设施网络建设进度。促进通信工程的三网融合，做到“统一规划、统一建设、统一管理”。优化乡村通信网点，全力推进数字乡村建设。



环卫工程：规划期末生活垃圾无害化处理率达到100%。采用“户分类、村收集、镇转运、县处理”的方式全程分类。



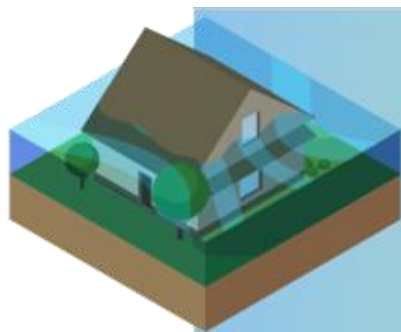
燃气工程：规划远期受公子营门站辐射，镇中心区逐步使用天然气；村庄继续沿用瓶装液化石油气罐，远期有条件时可逐步统一应用天然气。



供热工程：规划逐步推行镇中心区集中供热全覆盖。其余村庄近期使用脱硫煤烧柴、空气能等供热方式，远期有条件时逐步统一煤改电、煤改太阳能、煤改气等清洁能源。

5.4 防灾减灾体系

健全综合防灾减灾体系



加强供水、排水、电力电信、供气等生命线工程的用地空间保障。规划宜设置消防水源，以省道、干线公路作为主要消防通道。消防通道的宽度不应小于4m，并不设限高。

开展森林防火工作，推进预警监测系统建设，形成由瞭望监测、视频监控、空中侦察、人工巡查组成的立体预警监测体系，保障森林资源安全，维护社会稳定。

提高防洪抗震能力



以镇政府作为防灾指挥中心，以乡镇卫生院作为主要的医疗救护中心，中心村卫生室作为次要医疗救护中心，以主要的开敞空间作为应急避难场所。

防洪标准：乡镇段防洪标准达到20年一遇，农村段防洪标准达到10年一遇。

抗震标准：兴隆庄镇按照Ⅶ度设防标准建设，重点建筑及生命线系统按照提高一度的标准进行设防。

加强地质灾害防御

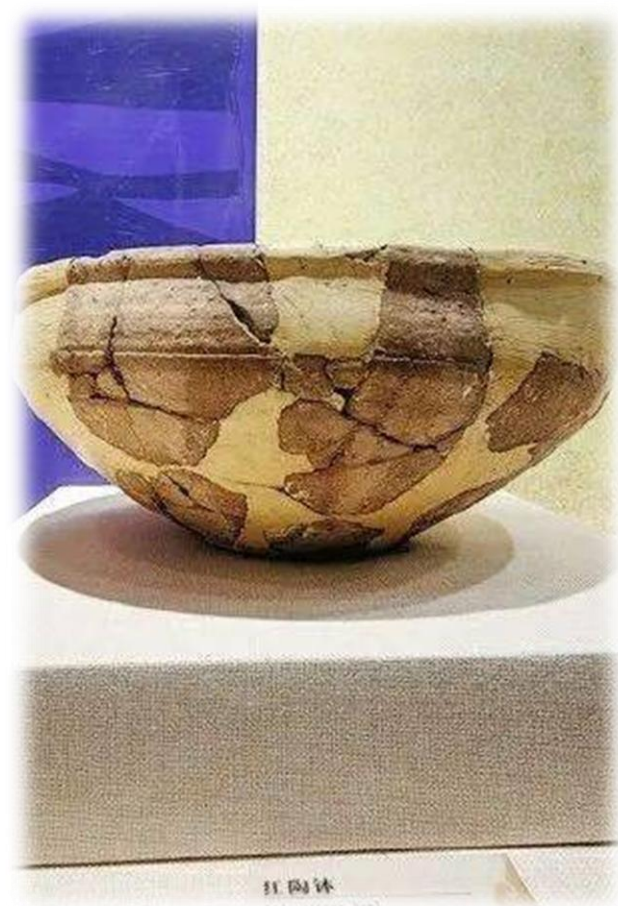


识别各类地质灾害风险区，加强各类风险区的国土开发保护利用管控。

5.5 历史文化保护与传承

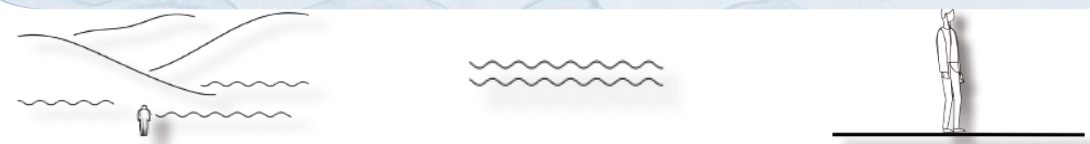


文物保护单位的保护范围内不得进行其他建设工程或者爆破、钻探、挖掘等作业。但是，因特殊情况需要在文物保护单位的保护范围内进行其他建设工程或者爆破、钻探、挖掘等作业的，必须保证文物保护单位的安全，并经核定公布该文物保护单位的人民政府批准，在批准前应征得上一级人民政府部门同意；在全国重点文物保护单位的保护范围内进行其他建设工程或者爆破、钻探、挖掘等作业的，必须经省、自治区、直辖市人民政府批准，在批准前应当征得国务院文物行政部门同意。



在文物保护单位的建设控制地带内进行建设工程，不得破坏文物保护单位的历史风貌；工程设计方案应当根据文物保护单位的级别，经相应的文物行政部门同意后，报城乡建设规划部门批准。

在文物保护单位的保护范围和建设控制地带内，不得建设污染文物保护单位及其环境的设施，不得进行可能影响文物保护单位安全及其环境的活动。对已有的污染文物保护单位及其环境的设施，应当限期治理。



序号	名称	年代	类别	位置	保护级别	保护范围	建设控制地带
1	东山嘴遗址	新石器	文物保护单位	兴隆庄镇章京营子村	国家级	以遗址中心标桩为基点，东50米、西30米、南80米、北100米以内	保护范围外200米以内为Ⅰ类建设控制地带
2	和尚沟墓地	周	文物保护单位	兴隆庄镇宣家窝铺村	市级	原队部到沟里，南北由沟边到山脚	保护范围以外的整个沟内为Ⅰ类建设控制地带
3	平台子遗址	青铜时代	文物保护单位	兴隆庄镇头道洼村一组	县级	寨墙以内	保护范围以外100米范围内
4	姜家西南遗址	青铜时代	文物保护单位	兴隆庄镇二布尺村姜杖子屯西南约200米处山坡地上	县级	城址护壕范围内	保护范围以外周围200米范围内
5	姜家遗址	青铜时代	文物保护单位	兴隆庄镇二布尺村姜家杖子屯西南100米	县级	城址护壕范围内	保护范围以外周围200米范围内

5.6 塑造特色鲜明的城乡风貌

凸显山水小镇特色风貌

构建疏密有致的强度分区分级，优化大凌河岸、高铁站、敖喀线沿线的天际线。聚焦沿路、滨水、绿地、田园、村庄、节点、镇中心区等不同地段，并提出管控指引，塑造沿河傍山、林田共生的特色风貌。

风貌重点管控地区



提升乡村风貌品质

保留寄托乡愁的乡村自然景观和空间肌理，将村庄与山水林田湖草作为整体进行格局保护和乡村风貌塑造。按照宜农则农、宜建则建、宜留则留、宜整则整的原则进行国土综合整治，促进村庄用地布局集约高效。



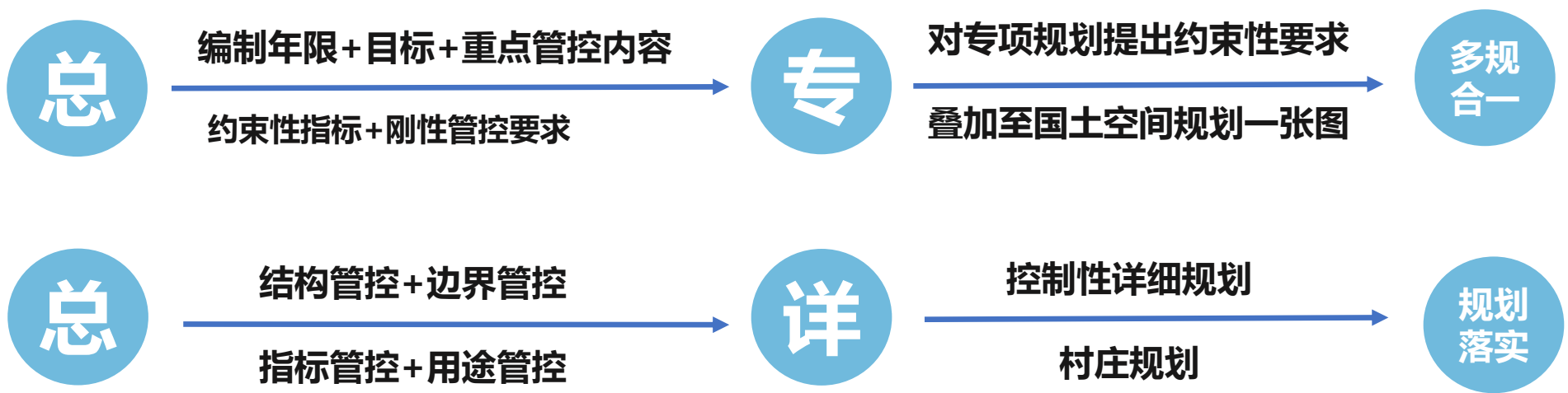
06

注重实施

保障规划有效传导

6.1 加强规划传导与管控

发挥乡镇级国土空间总体规划上下衔接和对专项规划、详细规划的指导约束作用。



乡镇级国土空间规划在国土空间体系中起承上启下的作用。向上，乡镇国土空间规划应承接市县级国土空间的约束性指标和控制性许可要求，确保规划指标的内容精准传导到位，并结合自身特点制定本乡镇级国土空间发展战略，统筹布局生态、农业和建设发展空间；向下，应在协调全域土地综合整治与生态修复的基础上，实现全域全要素统一管控，统筹安排、组织农村和乡镇社区等社会单元的规划设计，配置社会基础设施和公共服务设施。



6.2

近期行动计划

落实上位规划确定的近期建设安排和生态修复、国土综合整治等，衔接国民经济和社会发展规划，对规划近期做出统筹安排。制定行动计划，明确近期约束性指标、管控边界和管控要求。制定近期重点建设项目表。

6.3

建设国土空间规划“一张图”

按照统一建库标准，建设乡镇总规数据库，逐级汇交，并纳入县、市、省级国土空间规划“一张图”实施监督信息系统，加强各部门共享共用，为乡镇总规编制、审批、修改和实施监督全周期管理提供信息化技术支持。

6.4

实施监督

鼓励公众积极参与规划的实施和监督。利用各级国土空间规划“一张图”实施监督系统，实现对乡镇总规的精准实施、实时监测、及时预警、定期评估。

执行“一年一体检、五年一评估”的定期评估制度，对规划实施情况进行动态检测、对违反规划管控行为及时预警，评估结果作为规划调整修改的重要依据。应依据国家、省、市法律法规的修改条件的程序，结合本地实际，提出更具针对性的规划修改类型、修改条件和修改规则。

2035年的兴隆庄 我们共同描绘

